

*Проектор*

**V302X/V302W/**

**V332X/V332W/**

**V302H**

---

*Руководство пользователя*

Номер модели

NP-V302X/NP-V302W/NP-V332X/NP-V332W/NP-V302H

- DLP, BrilliantColor и DLP Link являются товарными знаками компании Texas Instruments.
- Macintosh, Mac OS X, iMac и PowerBook являются товарными знаками компании Apple Inc., зарегистрированными в США и других странах.
- Microsoft, Windows, Windows Vista, Internet Explorer и NET Framework являются товарными знаками или зарегистрированными товарными знаками корпорации Microsoft в США и (или) других странах.
- MicroSaver является зарегистрированным торговым знаком компании Kensington Computer Products Group, подразделения компании ACCO Brands в США и других странах.
- В приложении Virtual Remote Tool используется библиотека WinI2C/DDC, © Nicomsoft Ltd.
- Элементы HDMI, логотип HDMI и мультимедийный интерфейс высокой четкости (HDMI) являются товарными знаками или зарегистрированными товарными знаками компании HDMI Licensing LLC.



- MHL, логотип MHL и мобильный канал высокой четкости являются товарными знаками или зарегистрированными товарными знаками компании MHL LLC.



- Blu-ray является товарным знаком ассоциации Blu-ray Disc Association.
- PLink является товарным знаком, заявка на который подана в Японии, США и других странах и регионах.
- CRESTRON и ROOMVIEW являются зарегистрированными товарными знаками корпорации Crestron Electronics, Inc. в США и других странах.
- Другие названия товаров и логотипы, упомянутые в настоящем руководстве, являются товарными знаками или зарегистрированными товарными знаками соответствующих владельцев.

## ПРИМЕЧАНИЯ

- (1) Без разрешения запрещается воспроизводить настоящее Руководство пользователя полностью или частично.
- (2) Содержимое настоящего руководства может быть изменено без предварительного уведомления.
- (3) Подготовка настоящего Руководства пользователя было уделено большое внимание, однако в случае обнаружения сомнительных пунктов, ошибок или пропусков обращайтесь в нашу компанию.
- (4) Несмотря на пункт (3), компания NEC не будет нести ответственности по каким-либо претензиям о потере прибыли или иных проблемах, возникших в результате использования данного проектора.

# Важная информация

## Правила техники безопасности

### Меры предосторожности

Перед использованием проектора NEC внимательно прочтите настоящее руководство и храните его под рукой для использования в будущем.

#### ОСТОРОЖНО!



Для выключения сетевого питания отсоединяйте вилку от электрической розетки. Электрическая розетка должна быть расположена максимально близко к данному изделию и легко доступна.

#### ОСТОРОЖНО!



ВО ИЗБЕЖАНИЕ ПОРАЖЕНИЯ ЭЛЕКТРИЧЕСКИМ ТОКОМ ЗАПРЕЩАЕТСЯ ОТКРЫВАТЬ КОРПУС ДАННОГО ПРИБОРА. ВНУТРИ ПРИБОРА НАХОДЯТСЯ КОМПОНЕНТЫ ПОД ВЫСОКИМ НАПРЯЖЕНИЕМ. ОБСЛУЖИВАНИЕ ДОЛЖНЫ ВЫПОЛНЯТЬ КВАЛИФИЦИРОВАННЫЕ СПЕЦИАЛИСТЫ СЕРВИСНОЙ СЛУЖБЫ.



Этот символ предупреждает пользователя о неизолированных компонентах под высоким напряжением, которое может вызвать поражение электрическим током. Поэтому любое прикосновение к деталям внутри прибора представляет опасность.



Этот символ информирует пользователя о наличии важной информации по эксплуатации и техническому обслуживанию данного прибора.

Во избежание проблем следует внимательно ознакомиться с этой информацией.

**ВНИМАНИЕ!** ВО ИЗБЕЖАНИЕ ВОЗГОРАНИЯ И ПОРАЖЕНИЯ ЭЛЕКТРИЧЕСКИМ ТОКОМ ЗАПРЕЩАЕТСЯ ПОДВЕРГАТЬ ДАННЫЙ ПРИБОР ВОЗДЕЙСТВИЮ ДОЖДЯ И ВЛАГИ. ТАКЖЕ ЗАПРЕЩАЕТСЯ ПОДСОЕДИНЯТЬ ШТЕПСЕЛЬНУЮ ВИЛКУ ДАННОГО ПРИБОРА К УДЛИНИТЕЛЯМ И ДРУГИМ РОЗЕТКАМ, ЕСЛИ КОНТАКТЫ ВИЛКИ ВХОДЯТ В РОЗЕТКУ НЕ ПОЛНОСТЬЮ.

# ЕАС

### Утилизация отработавшего изделия



Согласно законодательству ЕС (действующее в каждой из стран-участниц), отработавшие электрические и электронные изделия с показанной слева маркировкой подлежат утилизации отдельно от обычных бытовых отходов. Это относится к проекторам, их электрическим принадлежностям и лампам. При утилизации таких изделий необходимо выполнять требования местных органов власти или обратиться в магазин, где было приобретено изделие.

После утилизации отработанных изделий они будут переработаны и использованы повторно. Это позволит сократить количество отходов, а также свести к минимуму вредное влияние на здоровье человека и окружающую среду таких веществ, как ртуть, содержащихся в лампе. Данная маркировка на электрических и электронных изделиях действует только в странах, входящих в настоящий момент в Европейский союз.



**Для стран Евросоюза:** Зачеркнутый мусорный контейнер обозначает, что использованные батарейки следует складывать отдельно от обычных бытовых отходов. Согласно требованиям существует отдельная система сбора отходов для надлежащего обращения с использованными батарейками и их утилизации.

**Согласно директиве ЕС2006/66/ЕС батарейки запрещается утилизировать ненадлежащим образом. Батарейки должны складываться отдельно и утилизироваться местной службой.**

### Важные правила техники безопасности

Соблюдение данных правил техники безопасности позволит продлить срок службы проектора и предотвратить возгорание и поражение электрическим током. Прочтите внимательно данные инструкции и соблюдайте требования всех предупреждений.

#### **Монтаж**

- Не следует устанавливать проектор в следующих местах:
  - на неустойчивую тележку, подставку или стол;
  - рядом с водой, ванной, а также во влажных помещениях;
  - в местах воздействия прямых солнечных лучей, а также вблизи нагревательных приборов;
  - в пыльных, задымленных местах, а также в местах образования пара;
  - на листе бумаги, скатерти, пледе, ковре, а также каких-либо предметах, которые могут быть повреждены или изменить свои свойства под воздействием высокой температуры.
- В случае монтажа проектора на потолке следует соблюдать перечисленные ниже требования.
  - Запрещается самостоятельно осуществлять монтаж проектора.
  - Для обеспечения должной работы и снижения риска причинения вреда здоровью людей монтаж проектора должны осуществлять квалифицированные специалисты.
  - Кроме того, потолок должен быть достаточно прочным, чтобы выдержать вес проектора, и монтаж необходимо выполнять с соблюдением местных строительных норм.
  - За дополнительной информацией обращайтесь к продавцу данного прибора.

#### **ВНИМАНИЕ!**



- Запрещается закрывать объектив включенного проектора какими-либо иными предметами, кроме крышки объектива. Любой другой предмет может сильно нагреться и вызвать возгорание или повреждение проектора в результате выделения тепла под воздействием светового излучения.
- Запрещается помещать перед объективом проектора какие-либо предметы, легко изменяющие свои свойства под воздействием тепла. Это может привести к расплавлению предмета под воздействием тепла, создаваемого световым излучением.

### Установка проектора в горизонтальном положении

Угол наклона проектора не должен превышать 5 градусов, кроме того, проектор не допускается устанавливать как-либо иначе, кроме как на столе или на потолке, в противном случае срок службы лампы значительно сократится.



### ⚠ Меры предосторожности во избежание возгорания и поражения электрическим током ⚠

- Во избежание скопления горячего воздуха внутри проектора необходимо обеспечить достаточную вентиляцию и не допускается закрывать вентиляционные отверстия. Необходимо оставить как минимум 10 см (4 дюйма) свободного пространства между проектором и стеной.
- Запрещается прикасаться к вентиляционному отверстию, так как эта область нагревается во время работы проектора и не остывает сразу после его выключения.



- Нельзя допускать попадания внутрь проектора посторонних предметов, таких как канцелярские скрепки и обрывки бумаги. Запрещается пытаться извлечь какие-либо предметы, упавшие в проектор. Запрещается вставлять в проектор металлические предметы, например проволоку или отвертку. В случае попадания в проектор какого-либо предмета необходимо незамедлительно отключить проектор от сети и пригласить квалифицированного специалиста сервисной службы для извлечения постороннего предмета.
- Запрещается помещать на проектор другие предметы.
- Запрещается прикасаться к штепсельной вилке во время грозы. Это может стать причиной поражения электрическим током.
- Проектор предназначен для работы от сети напряжением 100–240 В переменного тока с частотой 50/60 Гц. Перед эксплуатацией проектора необходимо убедиться, что источник питания соответствует этим требованиям.
- Не следует смотреть на объектив во время работы проектора. Это может привести к серьезному повреждению глаз.



- Необходимо убрать с пути луча проектора любые предметы (например увеличительное стекло и т.п.). Проекционная лампа светится очень ярко, поэтому любой посторонний предмет, который может отражать свет, излучаемый лампой, может привести к непредсказуемым результатам, например возгоранию или повреждению глаза.
- На пути света между источником света и лампой не должны находиться какие-либо предметы. Такие предметы могут воспламениться.
- Запрещается помещать перед лампой или выпускным вентиляционным отверстием проектора какие-либо предметы, легко изменяющие свои свойства под воздействием тепла. Это может привести к плавлению такого предмета или ожогу рук от воздействия тепла, выделяемого лампой и вследствие вентиляции.
- При обращении с кабелем питания необходимо соблюдать осторожность. Поврежденный или изношенный кабель питания может стать причиной поражения электрическим током или возгорания.
  - Запрещается использовать какие-либо другие кабели питания кроме входящего в комплект поставки данного прибора.
  - Не следует сгибать или тянуть кабель питания с излишней силой.
  - Запрещается ставить на кабель питания проектор или какие-либо другие тяжелые предметы.
  - Запрещается накрывать кабель питания какими-либо мягкими материалами, например пледом.
  - Запрещается нагревать кабель питания.
  - Запрещается прикасаться к штепсельной вилке мокрыми руками.
- В перечисленных ниже случаях следует выключить проектор, отсоединить кабель питания от электрической розетки и вызвать квалифицированного специалиста сервисной службы.

- Повреждение или износ кабеля питания или штепсельной вилки.
  - Имело место воздействие на проектор дождя или влаги.
  - Проектор не работает надлежащим образом, несмотря на выполнение всех инструкций в настоящем Руководстве пользователя.
  - Проектор упал, или поврежден его корпус.
  - Наблюдаются очевидные изменения в работе проектора (это свидетельствует о необходимости технического обслуживания).
- Перед переноской проектора необходимо отсоединять от него кабель питания и все остальные кабели.
  - Перед очисткой корпуса и заменой лампы необходимо выключать проектор и отсоединять кабель питания от электрической розетки.
  - Если проектор не предполагается использовать в течение длительного времени, следует выключить проектор и отсоединить кабель питания от электрической розетки.
  - При использовании кабеля ЛВС:  
в целях безопасности не подсоединяйте кабель к разъему периферийных устройств, на который может поступать избыточное напряжение.

### Меры предосторожности при обращении с пультом дистанционного управления (ДУ)

- При обращении с пультом ДУ следует соблюдать осторожность.
- Если на пульт ДУ попала влага, его необходимо незамедлительно протереть досуха.
- Не следует допускать воздействия на пульт ДУ повышенной температуры или влажности.
- Запрещается разбирать, замыкать накоротко, а также нагревать батареи.
- Запрещается подвергать батареи воздействию пламени.
- Если пульт ДУ не предполагается использовать в течение длительного времени, следует извлечь из него батареи.
- Необходимо соблюдать полярность (+ и -) батарей при их установке.
- Не допускается устанавливать одновременно новые и старые батареи, а также батареи различных типов.
- Отработавшие батареи необходимо утилизировать в соответствии с местными правилами.

### Замена лампы

- Для обеспечения оптимальной и безопасной работы проектора необходимо использовать рекомендуемую лампу.
- Инструкции по замене лампы см. на стр. 84-85.
- При отображении сообщения [ИСТЕК СРОК ЛАМПЫ] необходимо заменить лампу. В случае использования лампы после окончания срока ее службы лампа может разрушиться, и осколки стекла могут рассыпаться в отсеке лампы. Не прикасайтесь к осколкам стекла, так как это может привести к порезам.  
В этом случае для замены лампы обращайтесь в магазин, где был приобретен проектор.

#### Характеристики лампы

В качестве источника света данный проектор оснащен газоразрядной лампой специального назначения. Вследствие характеристик лампы ее яркость постепенно снижается по мере эксплуатации. Кроме того, неоднократное включение и выключение лампы может увеличить вероятность снижения яркости лампы. Фактический срок службы лампы зависит от характеристик конкретной лампы, условий окружающей среды и использования.

#### ОСТОРОЖНО!

- ЗАПРЕЩАЕТСЯ КАСАТЬСЯ ЛАМПЫ непосредственно после ее использования. Лампа сильно нагревается. Необходимо выключить проектор и отсоединить кабель питания. Перед тем как прикасаться к лампе, необходимо дать ей остыть как минимум в течение часа.
- Перед извлечением лампы из проектора, закрепленного на потолке, необходимо удостовериться, что под ним никого нет. Если лампа перегорела, из нее могут падать осколки стекла.

### Меры предосторожности при просмотре 3D-изображений во избежание причинения вреда здоровью

- Перед просмотром изображений прочтите информацию о мерах предосторожности во избежание причинения вреда здоровью, которая может быть представлена в руководствах пользователя затворных ЖК-очков, а также может сопровождать 3D-материалы, такие как DVD-диски, видеоигры, компьютерные видеоигры и т.п.
- Во избежание неблагоприятных симптомов следуйте приведенным ниже рекомендациям.
  - Не используйте затворные ЖК-очки для просмотра каких-либо иных материалов, кроме 3D-изображений.
  - Расстояние между экраном и зрителем должно составлять не менее 2 м (7 футов). Просмотр 3D-изображений со слишком близкого расстояния может вызвать переутомление глаз.
  - Избегайте просмотра 3D-изображений в течение длительного периода времени. После каждого часа просмотра делайте перерыв как минимум на 15 минут.
  - Если вы (или кто-либо из ваших родственников) страдаете приступами фоточувствительной эпилепсии, перед просмотром 3D-изображений проконсультируйтесь с врачом.
  - Прекратите просмотр, если во время просмотра 3D-изображений вы плохо себя почувствовали: ощутили тошноту, головокружение, недомогание, головную боль, переутомление глаз, туман в глазах, судороги или онемение. Если симптомы не проходят, проконсультируйтесь с врачом.

### Режим большой высоты над уровнем моря

- При использовании проектора на высоте над уровнем моря 760 м (2500 футов) или выше выберите для параметра [РЕЖИМ ВЕНТИЛЯТОРА] значение [БОЛЬШАЯ ВЫСОТА].
- Использование проектора на высоте над уровнем моря приблизительно 760 м (2500 футов) или выше без установки режима [БОЛЬШАЯ ВЫСОТА] может вызвать перегрев и отключение проектора. Если это произошло, подождите несколько минут и включите проектор.
- Использование проектора на высоте над уровнем моря менее 760 м (2500 футов) при установленном режиме БОЛЬШАЯ ВЫСОТА может привести к переохладению лампы, что в свою очередь вызовет мерцание изображения. В таком случае выберите для параметра РЕЖИМ ВЕНТИЛЯТОРА значение АВТО.
- Использование проектора на высоте над уровнем моря приблизительно 760 м (2500 футов) или выше может сократить срок службы оптических компонентов, например лампы.

### Сведения об авторских правах на оригинальные проецируемые изображения

Помните, что использование данного проектора в коммерческих целях или для привлечения внимания публики в таких местах, как кафе или отель, а также уменьшение и увеличение изображения на экране при помощи перечисленных ниже функций могут повлечь риск нарушения законодательства об авторских правах. К таким функциям относятся: [ФОРМАТ КАДРА], [В. ТРАПЕЦИЯ], увеличение и другие подобные функции.

**ПРИМЕЧАНИЕ: функции управления питанием**

Данный проектор оснащен функциями управления питанием.

Для снижения потребляемой мощности на заводе изготовителя функции управления питанием (1 и 2) настроены указанным ниже образом. Для управления проектором посредством ЛВС или подключения последовательного кабеля при помощи экранного меню измените настройки функций 1 и 2.

**1. ЖДУЩИЙ РЕЖИМ, стандартная настройка: СТАНДАРТ**

Для управления проектором с внешнего устройства установите значение ОЖИДАНИЕ СЕТИ для параметра ЖДУЩИЙ РЕЖИМ.

Когда для параметра ЖДУЩИЙ РЕЖИМ выбрано значение СТАНДАРТ, будут неактивны следующие разъемы и функции:

- Разъем PC CONTROL, разъем MONITOR OUT, разъем AUDIO OUT, функции ЛВС, функция Оповещение электронной почтой.

**2. АВТОВЫКЛ. (МИН), заводская настройка: 60 минут**

Для управления проектором с внешнего устройства выберите значение [0] для параметра [АВТОВЫКЛ. (МИН)].

Если для параметра [АВТОВЫКЛ. (МИН)] выбрано значение [60], можно настроить проектор на автоматическое выключение через 60 минут при отсутствии сигнала на каких-либо входах или бездействии.



# Оглавление

Оглавление .....	1	Дерево меню .....	38
Правила эксплуатации прибора .....	2	ИЗОБР   ОБЩИЕ .....	41
Меры предосторожности .....	2	ИЗОБР   ДОПОЛНИТ. ....	44
Введение .....	4	ЭКРАН   ОБЩИЕ .....	49
Отличительные черты .....	4	ЭКРАН	
Комплект поставки .....	5	НАСТРОЙКИ 3D .....	51
Общие сведения об изделии .....	6	НАСТРОЙКА   ОБЩИЕ .....	53
Проектор .....	6	НАСТРОЙКА   СИГНАЛ .....	56
Порты .....	7	НАСТРОЙКА   ДОПОЛНИТ. ....	58
Панель управления .....	8	НАСТРОЙКА   ДОПОЛНИТ.	
Пульт ДУ .....	10	ЗАЩИТА .....	60
Функции быстрых клавиш .....	13	НАСТРОЙКА   ДОПОЛНИТ.	
Установка батарей .....	14	СЕТЬ .....	62
Использование загружаемого		ОПЦИИ   ОБЩИЕ .....	69
программного обеспечения .....	15	ОПЦИИ   НАСТРОЙКИ ЛАМПЫ .....	72
Просмотр 3D-изображений .....	24	ОПЦИИ   ИНФОРМАЦИЯ .....	74
Монтаж .....	25	ОПЦИИ   ДОПОЛНИТ. ....	75
Подключение проектора .....	25	Приложения .....	78
Подключение к настольному		Устранение неполадок .....	78
компьютеру или ноутбуку .....	25	Замена лампы .....	84
Подключение к источникам		Процедура чистки объектива .....	86
видеосигнала .....	27	Технические характеристики .....	87
Включение и выключение		Совместимые режимы .....	91
проектора .....	29	Аналоговый интерфейс VGA .....	91
Включение проектора .....	29	Цифровой интерфейс HDMI .....	93
Выключение Проектора .....	30	Монтаж на потолке .....	96
Предупреждающий индикатор .....	31	Габариты корпуса .....	97
Настройка высоты		Разводка контактов разъема	
проецируемого изображения .....	32	D-Sub Вход компьютера .....	98
Настройка проецируемого		Коды управления с компьютера	
изображения .....	32	и кабельный интерфейс .....	99
Регулировка фокусного		Контрольный список	
расстояния проектора .....	33	для устранения неполадок .....	100
Настройка размера проецируемого		ЗАРЕГИСТРИРУЙТЕ	
изображения (Диагональ) .....	34	ПРОЕКТОР! .....	102
Функции управления .....	37		
Экранное меню .....	37		
Использование экранного			
меню .....	37		

## Меры предосторожности



*Соблюдайте все предупреждения, меры предосторожности и правила технического обслуживания согласно рекомендациям в настоящем руководстве пользователя, чтобы максимально продлить срок службы данного прибора.*

- **Внимание!** Данный проектор самостоятельно определяет срок службы лампы. При отображении сообщений с предупреждениями необходимо заменить лампу.
- **Внимание!** После замены блока лампы сбросьте функцию “СБРОС СЧЕТЧИКА ЛАМПЫ” в экранном меню “ОПЦИИ | НАСТРОЙКИ ЛАМПЫ”. См. стр. 73.
- **Внимание!** При выключении проектора перед отключением питания необходимо дождаться завершения цикла охлаждения.
- **Внимание!** Сначала следует включать проектор, а затем – источник сигнала.
- **Внимание!** Когда срок службы лампы закончится, она перегорит и может издать громкий хлопок. В этом случае проектор невозможно будет включить до тех пор, пока не будет заменен блок лампы. Для замены лампы выполните процедуры, приведенные в разделе "Замена лампы".

Данный прибор не предназначен для использования в непосредственном поле видимости на рабочих местах с видеодисплеями. Во избежание некомфортных бликов на видеодисплеях на рабочих местах данный прибор не допускается устанавливать в прямом поле видимости.

Экраны с высоким коэффициентом усиления не являются оптимальным решением для данного проектора. Чем ниже коэффициент усиления экрана (например: порядка 1), тем качественнее будет выглядеть проецируемое изображение.

# Правила эксплуатации прибора

## Рекомендации

- Выключайте данный прибор перед очисткой.
- Для очистки корпуса данного прибора используйте мягкую ткань, смоченную слабым чистящим средством.
- Отсоединяйте штепсельную вилку от электрической розетки, если данный прибор не используется длительное время.
- В случае загрязнения объектива для его очистки используйте имеющиеся в продаже салфетки для объективов.

## Запрещается

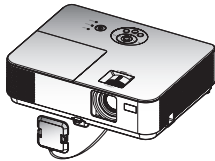
- Запрещается использовать для очистки данного прибора абразивные чистящие средства, парафины и растворители.
- Не допускается:
  - Подвергать данный прибор воздействию высоких и низких температур или влажности;
  - Эксплуатировать данный прибор в местах с повышенным содержанием пыли или грязи;
  - Подвергать данный прибор воздействию прямых солнечных лучей;
  - Вне помещений.
  - Перемещать проектор, удерживая его за крышку кабелей;
  - Тянуть за проектор, установленный на потолке или на стене;
  - Оказывать чрезмерное давление на объектив;
  - Оставлять отпечатки пальцев на объективе.
  - Закрывать проектор на замок Security Lock Hunger
- Установка и хранение в следующих условиях:
  - При наличии мощных магнитных полей.
  - При наличии в атмосфере корродирующих газов.

## Отличительные черты

- **Высокое разрешение**  
Поддержка разрешения Full HD (1920 x 1080).
- **0,5 Вт в режиме ожидания (используется технология энергосбережения)**  
Выбор [СТАНДАРТ] для [ЖДУЩИЙ РЕЖИМ] в меню переводит проектор в режим энергосбережения с потреблением мощности только 0,5 Вт.
- **Два входа HDMI для цифровых сигналов**  
Два входа HDMI позволяют проектору принимать совместимые с HDCP цифровые сигналы. Вход HDMI также поддерживает аудиосигнал.
- **Функции быстрого выключения и прямого выключения**  
После выключения питания проектор можно сразу же убирать. После выключения проектора с помощью пульта ДУ или панели управления на его корпусе ожидать охлаждения не требуется. Проектор оснащен функцией прямого выключения. Эта функция позволяет выключать проектор (даже во время проецирования изображения) при помощи главного выключателя питания или отсоединения сетевого питания. Для отключения блока питания переменного тока при включенном проекторе используйте сетевой фильтр, оснащенный выключателем и предохранителем.
- **Акустическая система мощностью 8 Вт является интегрированным решением воспроизведения звука**  
Мощная стереофоническая акустическая система 8 Вт обеспечивает высокий уровень громкости при использовании проектора в больших помещениях.
- **Поддержка 3D-функций**  
Проектор поддерживает следующие форматы при использовании DLP®-синхронизации:
  - HDMI 3D
  - HQFS 3D
- **Встроенный разъем RJ-45 для подключения к проводной ЛВС**  
Пользователь может управлять проектором с компьютера посредством проводной ЛВС.
- **Защита от несанкционированного использования проектора**  
Усовершенствованные интеллектуальные функции защиты с помощью пароля, блокировка панели управления на корпусе проектора, гнездо для защитного замка и отверстие для защитной цепи – все это поможет предотвратить несанкционированный доступ, несанкционированную настройку и угрозу кражи проектора.

## Комплект поставки

Данный проектор поставляется в комплекте, показанном ниже. Проверьте целостность комплекта приобретенного прибора. Если какие-либо предметы отсутствуют, незамедлительно свяжитесь с продавцом данного прибора.



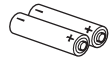
Проектор



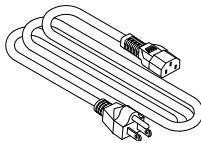
Крышка объектива  
(79ТСВ121)



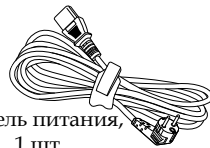
Пульт ДУ  
(Артикул: 7N901052)



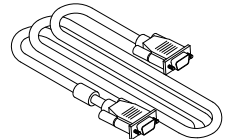
Батареи типоразмера  
AAA, 2 шт.



США (Артикул:  
79ТC5021)



Кабель питания,  
1 шт.  
ЕС (Артикул:  
79ТC5031)



Компьютерный кабель (VGA)  
(Артикул: 7N520087)



Метка безопасности



❖ Так как в различных странах данный прибор может применяться в различных целях, принадлежности в разных регионах могут отличаться.

### Документация

- Компакт-диск для проектора NEC (артикул: 7N952172)
- Краткое руководство (артикул: 7N8N5831)

- Важная информация (для Северной Америки: 7N8N5812) (Для других стран кроме Северной Америки: 7N8N5812 и 7N8N5822)

### Для Северной Америки

- Ограниченная гарантия

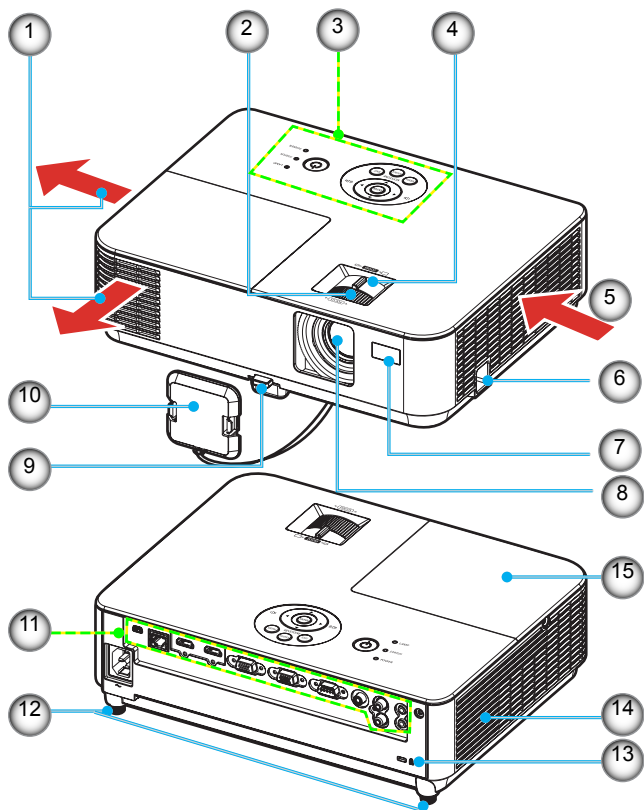
### Для Европы

- Политика гарантийного обслуживания

Информация для клиентов в Европе: ознакомиться с нашей текущей действующей политикой гарантийного обслуживания можно на нашем веб-сайте по адресу: [www.nec-display-solutions.com](http://www.nec-display-solutions.com).

## Общие сведения об изделии

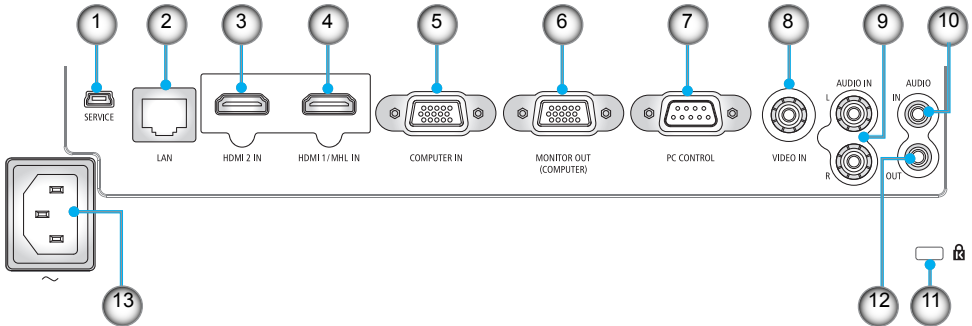
### Проектор



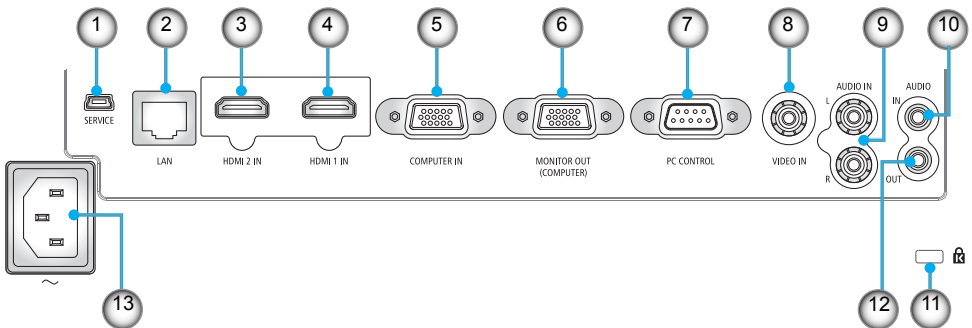
- |   |  |
|---|--|
| 1. Выходное вентиляционное отверстие            | 8. Объектив                                  |
| 2. Кольцо фокусировки                           | 9. Кнопка фиксации ножки регулировки наклона |
| 3. Панель управления                            | 10. Крышка объектива                         |
| 4. Рычаг регулировки увеличения                 | 11. Порты                                    |
| 5. Входное вентиляционное отверстие             | 12. Ножка для регулировки наклона            |
| 6. Замок Security Lock Hunger                   | 13. Защитное гнездо Kensington™              |
| 7. Датчик пульта дистанционного управления (ДУ) | 14. Монофонический динамик (8 Вт)            |
|   | 15. Крышка лампы                             |


## Порты

NP-V332X/NP-V332W/NP-V302H



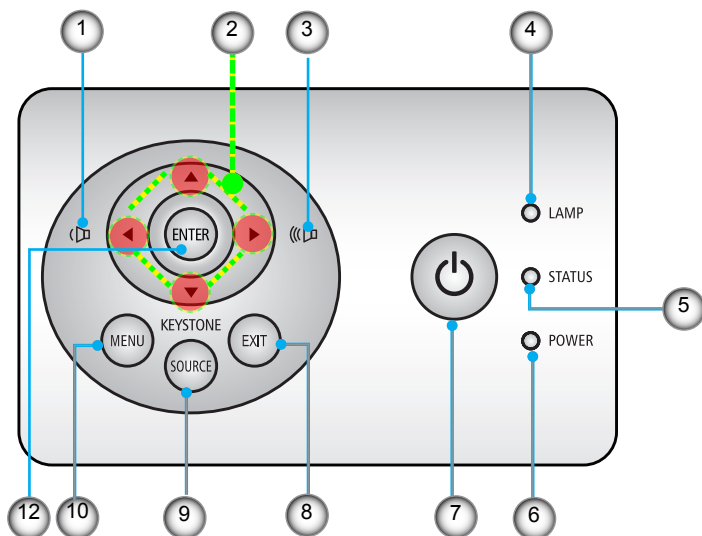
NP-V302X/NP-V302W



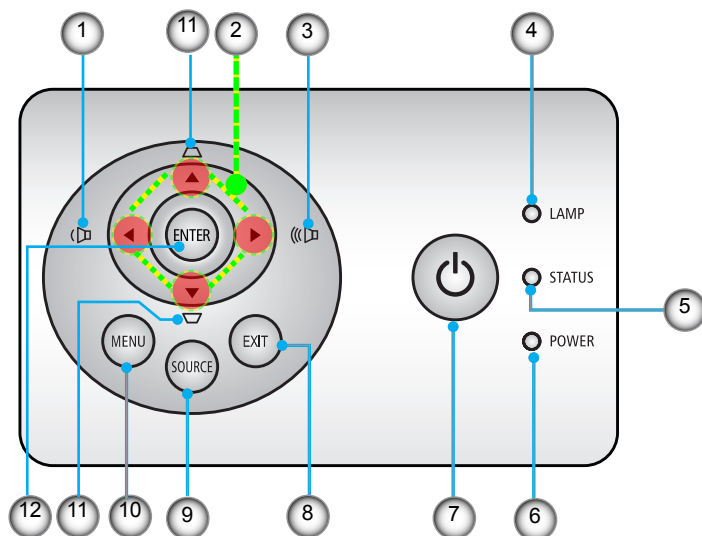
1. Порт SERVICE (исключительно для целей обслуживания)
2. Разъем LAN (ЛВС) (RJ-45)
3. Разъем HDMI 2 IN (Вход HDMI 2)
4. Вход HDMI 1/MHL IN или HDMI 1
5. Вход COMPUTER IN
6. Выход MONITOR OUT (только для отдельного синхросигнала)
7. Порт PC CONTROL (УПРАВЛЕНИЕ ПК)
8. Порт VIDEO IN (Вход видеосигнала)
9. Порт AUDIO IN L/R (Вход звукового сигнала левого и правого каналов)
10. Порт AUDIO IN (Вход звукового сигнала) (мини разъем 3,5 мм)
11. Защитное гнездо Kensington™ 
12. Порт AUDIO OUT (Выход звукового сигнала)  
(К этому порту наушники не подключаются)
13. Разъем AC IN

## Панель управления

NP-V332X/NP-V332W/NP-V302H



NP-V302X/NP-V302W











# Введение

NOTE

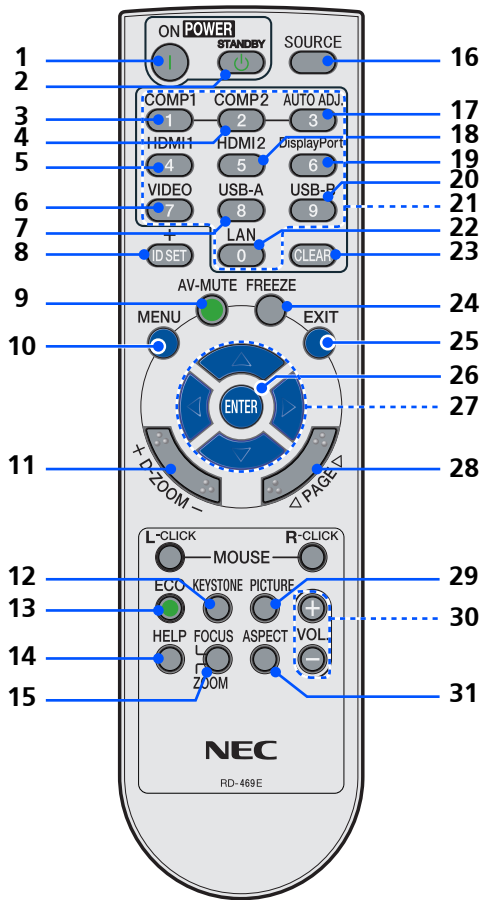
❖ Для регулировки громкости динамика используйте ◀ или ▶.


1		VOLUME -	Уменьшение громкости акустической системы.
2		Четыре навигационные кнопки	- Используйте ▲, ▼, ◀ или ▶, чтобы выбрать элементы или выполнить необходимые регулировки по своему усмотрению. - Используются в качестве быстрых клавиш. См. стр. 13.
3		VOLUME +	Увеличение громкости акустической системы.
4		Индикатор LAMP	Указывает состояние лампы проектора.
5		Индикатор STATUS	Отображает различное состояние проектора.
6		Индикатор POWER	Показывает состояние проектора.
7		ПИТАНИЕ	Включение и выключение проектора. См. раздел "Включение и выключение проектора" на страницах 29-30.
8		EXIT	Выход из экранного меню.
9		SOURCE	Используйте кнопку "SOURCE" для выбора источника входного сигнала.
10		MENU	Нажатие кнопки "MENU" позволяет вызвать экранное меню верхнего уровня (главное меню).
11	 	KEYSTONE (Коррекция трапецидального искажения)	Настройка изображения для компенсации искажения, вызванного наклоном проектора ( $\pm 40$ градусов по вертикали).
12		ENTER	Подтверждение выбора пунктов в подменю.

NOTE

❖ Кроме того, модели NP-V332X, NP-332W и NP-V302H поддерживают коррекцию трапецидальных искажений по горизонтали. Для этого используется кнопка ▼.

## Пульт ДУ



- |   |   |  |
|---|---|--|
| 1 |  ВКЛЮЧЕНИЕ | Включение проектора. См. раздел "Включение и выключение проектора" на страницах 29-30. |
| 2 | ВЫКЛЮЧИТЬ   | Включение проектора. См. раздел "Включение и выключение проектора" на страницах 29-30. |




❖ \*1: Поддерживаются модели NP-V332X, NP-V332W и NP-V302H.

❖ \*2: Поддерживаются модели NP-V302X и NP-V302W.

3	КОМПЬЮТЕР 1	Нажмите кнопку "1" для выбора разъема COMPUTER IN.
4	КОМПЬЮТЕР 2	Нет функции.
5	HDMI 1	Нажмите кнопку "4" для выбора разъема HDMI 1/MHL IN (*1) или разъема HDMI (*2).
6	VIDEO	Нажмите кнопку "VIDEO" для выбора разъема VIDEO IN.
7	USB A	Нет функции.
8	ID SET	Отображение ID SET номера идентификатора.
9	AV-MUTE	Моментальное отключение (включение) звука и видео.
10	MENU	Нажатие кнопки "MENU" позволяет вызвать экранное меню верхнего уровня (главное меню).
11	D-ZOOM	Увеличение или уменьшение масштаба проецируемого изображения.
12	KEystone (Коррекция трапецеидального искажения)	Настройка изображения для компенсации искажения, вызванного наклоном проектора.
13	ECO	Уменьшение яркости лампы проектора для снижения потребляемой мощности и продления срока службы лампы См. стр. 72.
14	HELP	Эта функция помогает легко настроить и использовать функции проектора.
15	FOCUS/ ZOOM	Нет функции.
16	SOURCE	Кнопка SOURCE используется для выбора источника входного сигнала.
17	Автонастройка	Автоматическая синхронизация проектора с источником входного видеосигнала.

# Введение

18	HDMI 2	Нажмите кнопку "5" для выбора разъема HDMI 2 IN.
19	DISPLAY PORT	Нет функции.
20	USB B	Нет функции.
21	Цифровые кнопки	Нет функции.
22	LAN	Нет функции.
23	CLEAR	Удаление пароля при вводе пароля.
24	FREEZE	Приостановка изображения на экране. Для возобновления воспроизведения снова нажмите эту кнопку.
25	EXIT	Выход из меню.
26	ENTER	Подтверждение выбора пунктов в подменю.
27	 Четыре навигационные кнопки	- Используйте ▲, ▼, ◀ или ▶, чтобы выбрать элементы или выполнить необходимые регулировки по своему усмотрению. Если изображение увеличивается с помощью кнопки D-ZOOM +, его можно переместить, используя кнопки ▲, ▼, ◀ или ▶. - Используются в качестве быстрых клавиш. См. стр. 13.
28	PAGE	Нет функции.
29	Режим PICTURE	Выбор режима изображения: ПРЕЗЕНТАЦИЯ, ЯРКИЙ, ВИДЕО, ФИЛЬМ, sRGB, ДОСКА, ОСОБЫЙ1 или ОСОБЫЙ2.
30	Громкость +/-	Увеличение или уменьшение громкости акустической системы.
31	ASPECT	Данная функция используется для выбора требуемого соотношения сторон изображения. См. стр. 49.



❖ Если изображение уменьшено, его невозможно перемещать с помощью кнопок ▲, ▼, ◀ и ▶.

## Функции быстрых клавиш

Если экранное меню не отображается, доступны быстрые клавиши.

Быстрыми клавишами можно воспользоваться на панели управления или на ПДУ



Функции быстрых клавиш описываются в таблицах ниже.

### NP-V302X/NP-V302W

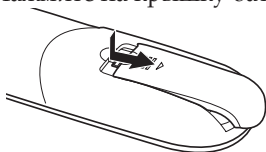
Быстрая клавиша	Функция	Условие активации
ВЛЕВО (◀)/ ВПРАВО (▶)	Показать экранное меню "Громкость" и разрешить пользователю выполнить настройку.	Отсутствие экранного меню.
ВВЕРХ (▲)/ ВНИЗ (▼)	Показать экранное меню "Трапецеидальные искажения по вертикали" и разрешить пользователю выполнить настройку.	

### NP-V332X/NP-V332W/NP-V302H

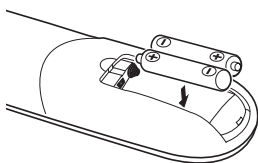
Быстрая клавиша	Функция	Условие активации
ВЛЕВО (◀)/ ВПРАВО (▶)	Показать экранное меню "Громкость" и разрешить пользователю выполнить настройку.	Отсутствие экранного меню.
ВВЕРХ (▲)	Нет функции.	
ВНИЗ (▼)	Показать экранное меню "Трапецеидальные искажения по горизонтали и вертикали" для корректировки трапецеидальных искажений. Для этого воспользуйтесь кнопкой ▼ на панели управления или кнопкой KEYSTONE (Трапецеидальные искажения) на пульте ДУ.	

## Установка батарей

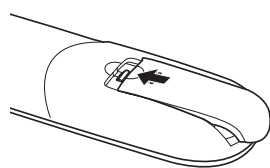
1. Нажмите на крышку батарейного отсека и сдвиньте ее.



2. Установите новые батареи (AAA). Необходимо соблюдать полярность (+ и -) батареи при их установке.



3. Сдвиньте крышку назад до упора, чтобы она закрыла батареи. Не устанавливайте вместе старые и новые батареи, а также батареи различных типов.

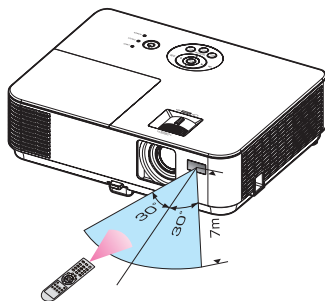
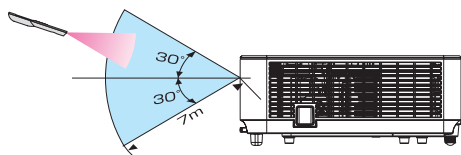


❖ Инфракрасный сигнал действует по линии взгляда на расстоянии примерно 7 м (22 фута) и под углом в 60 градусов к датчику ДУ, расположенному на корпусе проектора.

❖ Проектор не будет реагировать на сигналы пульта ДУ, если между пультом и датчиком ДУ находятся какие-либо предметы, а также если на датчик попадает яркий свет. Проектор не будет реагировать на сигналы пульта ДУ, если батарея пульта разряжена.

## Меры предосторожности при обращении с пультом ДУ

- При обращении с пультом ДУ следует соблюдать осторожность.
- Если на пульт ДУ попала влага, его необходимо незамедлительно протереть досуха.
- Не следует допускать воздействия на пульт ДУ повышенной температуры или влажности.
- Необходимо соблюдать полярность при установке батарей.
- Заменять батареи допускается только батареями идентичного или равноценного типа, рекомендуемого производителем.
- Отработавшие батареи необходимо утилизировать в соответствии с местными правилами.



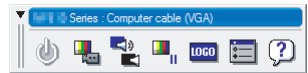
## Использование загружаемого программного обеспечения

### Работа проектора с портом LAN (ЛВС) (Virtual Remote Tool)

Если используется служебная программа Virtual Remote Tool, которую можно загрузить с веб-сайта нашей компании (<http://www.nec-display.com/dl/en/index.html>), на экране компьютера можно отобразить окно (или панель инструментов) «Виртуальный пульт ДУ». Эта программа позволяет выполнять такие операции, как включение и выключение проектора, а также выбор источника сигнала, когда проектор подключен к сети с использованием разъема LAN (ЛВС).



Окно «Виртуальный пульт ДУ»



Панель инструментов

В данном разделе представлены инструкции по использованию программы Virtual Remote Tool. Сведения по использованию программы Virtual Remote Tool см. в справке этой программы. См. стр. 19.



❖ Данный проектор не поддерживает функцию автоматического поиска в ЛВС, имеющуюся в программе Virtual Remote Tool. Для подключения к проектору необходимо вручную указать его IP-адрес.

Шаг 1. Установите на компьютер программу Virtual Remote Tool См. стр. 16.

Шаг 2. Подключите проектор к ЛВС. См. стр. 17.

Шаг 3. Запустите программу Virtual Remote Tool См. стр. 18.

#### СОВЕТ

- Приложение Virtual Remote Tool можно использовать и при последовательном подключении.
- Сведения об обновлении программы Virtual Remote Tool см. на веб-сайте нашей компании:  
<http://www.nec-display.com/dl/en/index.html>

# Введение



❖ Для установки и удаления этой программы необходимо использовать учетную запись Windows с правами [Администратор] (Windows 8, Windows 8.1, Windows 7 и Windows Vista).

❖ Перед установкой закройте все выполняющиеся программы. Если выполняется другая программа, установка может быть не выполнена.

## Шаг 1. Установите на компьютер программу Virtual Remote Tool.

### • Поддерживаемые ОС

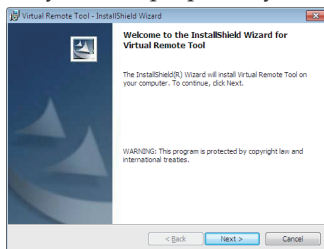
Программа Virtual Remote Tool совместима с перечисленными ниже операционными системами.  
Windows 8.1 \*1, Windows 8.1 Pro \*1, Windows 8.1 Enterprise \*1, Windows 8 \*1,  
Windows 8 Pro \*1, Windows 8 Enterprise \*1,  
Windows 7 Домашняя базовая, Windows 7 Домашняя расширенная,  
Windows 7 Профессиональная,  
Windows 7 Корпоративная, Windows 7 Максимальная  
Windows Vista Home Basic, Windows Vista Home Premium, Windows Vista Business,  
Windows Vista Enterprise, Windows Vista Ultimate  
Windows XP Home Edition \*1, Windows XP Professional

\*1: Для работы программы Virtual Remote Tool требуется ПО Microsoft .NET Framework версии 2.0. Microsoft .NET Framework можно загрузить с веб-сайта Microsoft. Установите на компьютер Microsoft .NET Framework версии 2.0, 3.0 или 3.5.

1 Загрузите новейший файл VRT.exe с веб-сайта нашей компании (<http://www.nec-display.com/dl/en/index.html>).

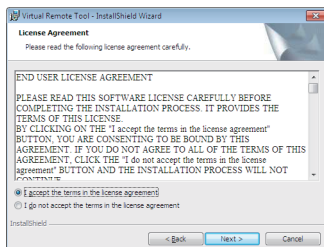
2 Дважды щелкните файл VRT.exe.

Запустится программа установки, и отобразится окно мастера.



3. Нажмите кнопку "Next" (Далее).

Отобразится окно "END USER LICENSE AGREEMENT" (Лицензионное соглашение с конечным пользователем).





Внимательно прочтите "END USER LICENSE AGREEMENT" (Лицензионное соглашение с конечным пользователем).

4. Если вы принимаете соглашение, выберите пункт "I accept the terms in the license agreement" (Принимаю лицензионное соглашение), а затем нажмите кнопку "Next" (Далее).

Для выполнения установки следуйте инструкциям, отображающимся в окне программы установки.



По завершении установки появится ярлык программы Virtual Remote Tool.

## **СОВЕТ. Удаление программы Virtual Remote Tool**

- Подготовка  
Закройте программу Virtual Remote Tool перед ее удалением. Для удаления программы Virtual Remote Tool необходимо использовать учетную запись Windows с правами администратора (Windows 8.1, Windows 8, Windows 7 и Windows Vista) или администратора компьютера (Windows XP).
- В Windows 8.1/Windows 8/Windows 7/Windows Vista
  1. Нажмите кнопку "Пуск", затем "Панель управления".  
Отобразится окно "Панель управления".
  2. Нажмите "Удалить программу" в разделе "Программы".  
Отобразится окно "Программы и компоненты".
  3. Выберите "Virtual Remote Tool".
  4. Нажмите кнопку "Удалить/изменить" или "Удалить".  
В открывшемся окне "Контроль учетных записей" нажмите кнопку "Продолжить". Для удаления следуйте инструкциям, отображающимся на экране.
- В Windows XP
  1. Нажмите кнопку "Пуск", затем "Панель управления".  
Отобразится окно "Панель управления".
  2. Дважды нажмите кнопку мыши на значок "Установка и удаление программ".  
Отобразится окно "Установка и удаление программ".
  3. Выберите в списке пункт "Virtual Remote Tool" и нажмите кнопку "Удалить".  
Для удаления следуйте инструкциям, отображающимся на экране.

## Шаг 2. Подключите проектор к ЛВС.

Подключите проектор к сети, используя разъем LAN (ЛВС), в соответствии с инструкциями в разделе "Подключение проектора" на страницах 25-26 и "Управление проектором посредством веб-браузера" на страницах 64-68.

Шаг 3. Запустите программу Virtual Remote Tool.

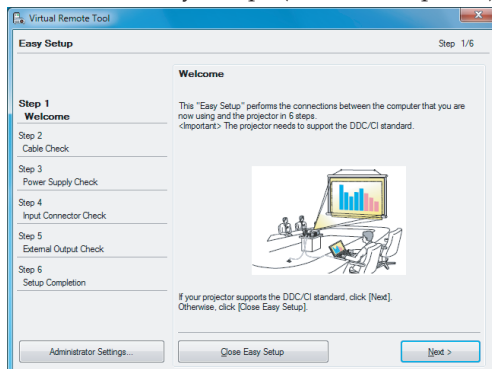
Запустите программу, щелкнув ее ярлык:



Запустите программу в меню «Пуск»:

выберите пункты «Пуск» -> «Все программы» или «Программы» -> «NEC Projector User Supportware» -> «Virtual Remote Tool» -> «Virtual Remote Tool».

При первом запуске программы Virtual Remote Tool отобразится окно «Easy Setup» (Легкая настройка).



❖ Если в меню проектора для параметра "ЖДУЩИЙ РЕЖИМ" выбрано значение "СТАНДАРТ", проектором нельзя управлять посредством последовательного кабеля или сети (проводной ЛВС).


Функция "Easy Setup" (Легкая настройка) не доступна на этой модели. Нажмите кнопку "Close Easy Setup" (Закрыть окно "Легкая настройка").

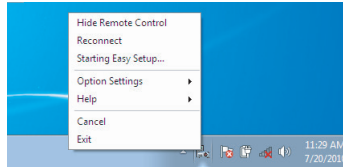
После закрытия окна "Easy Setup" (Легкая настройка) откроется окно "Projector List" (Список проекторов). Нажмите кнопку "Close" (Закрыть). Откроется экран программы "Virtual Remote Tool". Для подключения к проектору необходимо вручную указать его IP-адрес.

## СОВЕТ

- Окно (или панель инструментов) программы Virtual Remote Tool можно открыть без вызова окна "Easy Setup" (Легкая настройка). Для этого установите флажок "Do not use Easy Setup next time" (Не использовать легкую настройку в следующий раз).

## Выход из программы Virtual Remote Tool

- 1 Щелкните значок программы Virtual Remote Tool  в панели задач. Отобразится всплывающее меню.

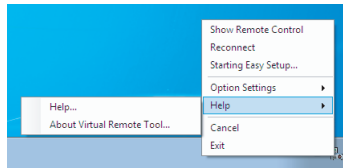


2. Выберите пункт «Exit» (Выход). Программа Virtual Remote Tool будет закрыта.

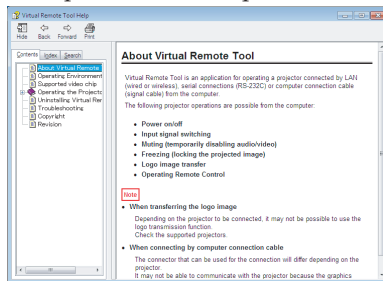
## Отображение файла справки с помощью программы Virtual Remote Tool

Отображение файла справки с помощью панели задач

- 1 Щелкните значок программы Virtual Remote Tool в панели задач, когда запущена программа Virtual Remote Tool. Отобразится всплывающее меню.



- 2 Выберите пункт “Help” (Справка). Отобразится окно справки.



Отображение файла справки с помощью меню «Пуск»  
Выберите пункты «Пуск» -> «Все программы» или «Программы» -> «NEC Projector User Supportware» -> «Virtual Remote Tool» -> «Virtual Remote Tool Help» в указанном порядке. Отобразится окно справки.

## Управление проектором посредством ЛВС (PC Control Utility Pro 4 для Windows, PC Control Utility Pro 5 для Mac OS)

[Инструкции для ОС Windows]

При помощи служебной программы PC Control Utility Pro 4, которую можно загрузить с веб-сайта нашей компании (<http://www.nec-display.com/dl/en/index.html>), проектором можно управлять посредством ЛВС.

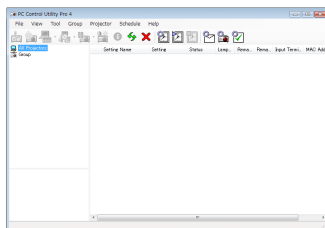
Функции управления:

Включение и выключение, определение сигнала, стоп-кадр, отключение изображения, отключение звука, настройка, оповещения об ошибках, расписание событий.



❖ Когда проектор находится в режиме ожидания, в программе PC Control Utility Pro 4/ PC Control Utility Pro 5 не действует функция "Error Alert" (Оповещения об ошибках).

Чтобы задействовать эту функцию даже в режиме ожидания, используйте функцию Оповещения электронной почтой на проекторе.



### Окно программы PC Control Utility Pro 4

В данном разделе приведены инструкции по подготовке к использованию программы PC Control Utility Pro 4. Сведения об использовании программы PC Control Utility Pro 4 содержатся в справке PC Control Utility Pro 4.

- Шаг 1. Установите на компьютер программу PC Control Utility Pro 4. См. стр. 21.
- Шаг 2. Подключите проектор к ЛВС. См. стр. 22.
- Шаг 3. Запустите программу PC Control Utility Pro 4 (см. стр. 22)

#### **СОВЕТ:**

- PC Control Utility Pro 4 можно использовать и при последовательном подключении.
- Сведения об обновлении программы PC Control Utility Pro 4 см. на веб-сайте нашей компании:  
<http://www.nec-display.com/dl/en/index.html>

Шаг 1. Установите на компьютер программу PC Control Utility Pro 4.

- Программа PC Control Utility Pro 4 совместима с перечисленными ниже операционными системами.

Windows 8.1 \*1, Windows 8.1 Pro \*1, Windows 8.1 Enterprise \*1, Windows 8 \*1, Windows 8 Pro \*1, Windows 8 Enterprise \*1, Windows 7 Домашняя базовая, Windows 7 Домашняя расширенная, Windows 7 Профессиональная, Windows 7 Корпоративная, Windows 7 Максимальная

Windows Vista Home Basic, Windows Vista Home Premium, Windows Vista Business, Windows Vista Enterprise, Windows Vista Ultimate  
Windows XP Home Edition (\*1), Windows XP Professional (\*1)



❖ Для установки и удаления этой программы необходимо использовать учетную запись [Администратор] (Windows 8, Windows 8.1, Windows 7 и Windows Vista).

❖ Перед установкой закройте все выполняющиеся программы. Если выполняется другая программа, установка может быть не выполнена.

\*1: Для работы программы PC Control Utility Pro 4 требуется ПО Microsoft .NET Framework версии 2.0. Microsoft .NET Framework можно загрузить с веб-сайта Microsoft. Установите на компьютер Microsoft .NET Framework версии 2.0, 3.0 или 3.5.

1 Подключите компьютер к Интернету и загрузите новейший файл PCCUP4.exe с веб-сайта нашей компании (<http://www.nec-display.com/dl/en/index.html>).

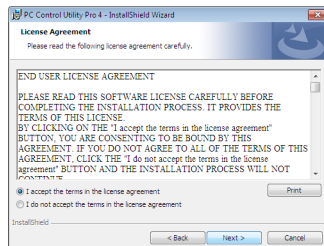
2 Дважды щелкните файл PCCUP4.exe.

Запустится программа установки, и отобразится окно мастера.



3. Нажмите кнопку "Next" (Далее).

Отобразится окно "END USER LICENSE AGREEMENT" (Лицензионное соглашение с конечным пользователем).





❖ Для использования функции расписания в программе PC Control Utility Pro 4, компьютер должен все время работать и не должен переходить в ждущий или спящий режим. Перед запуском планировщика выберите пункт "Электропитание" в Панели управления Windows и отключите переход в спящий и ждущий режимы.

[Пример] для Windows 7:

Выберите пункты "Панель управления" -> "Система и безопасность" -> "Электропитание" -> "Настройка перехода в спящий режим" -> "Переводить компьютер в спящий режим" -> "Никогда".

❖ Если в меню проектора для параметра "ЖДУЩИЙ РЕЖИМ" выбрано значение "СТАНДАРТ", проектором нельзя управлять посредством последовательного кабеля или сети (проводной ЛВС).

❖ Данный проектор не поддерживает функцию автоматического поиска в ЛВС, имеющуюся в программе PC Control Utility Pro 4. Для подключения к проектору необходимо вручную указать его IP-адрес.

Внимательно прочтите "END USER LICENSE AGREEMENT" (Лицензионное соглашение с конечным пользователем).

4. Если вы принимаете соглашение, выберите пункт "I accept the terms in the license agreement" (Принимаю лицензионное соглашение), а затем нажмите кнопку "Next" (Далее).

Для выполнения установки следуйте инструкциям, отображающимся в окне программы установки.

#### **СОВЕТ: удаление PC Control Utility Pro 4**

- Для удаления программы PC Control Utility Pro 4 выполните такие же операции, как указаны в разделе "Удаление Virtual Remote Tool". При этом вместо "Virtual Remote Tool" следует читать "PC Control Utility Pro 4".

#### **Шаг 2. Подключите проектор к ЛВС.**

Подключите проектор к сети, используя разъем LAN (ЛВС), в соответствии с инструкциями в разделе "Подключение проектора" на страницах 25-26 и "Управление проектором посредством веб-браузера" на страницах 64-65.

#### **Шаг 3. Запустите программу PC Control Utility Pro 4.**

Выберите пункты "Пуск" -> "Все программы" или "Программы" -> "NEC Projector User Supportware" -> "PC Control Utility Pro 4" -> "PC Control Utility Pro 4".

#### **СОВЕТ: Просмотр справки PC Control Utility Pro 4**

- Для отображения справки в выполняющейся программе PC Control Utility Pro 4: выберите пункты "Справка (H)" -> "Справка (H)" в окне программы PC Control Utility Pro 4. Отобразится всплывающее меню.
- Отображение файла справки с помощью меню "Пуск". Выберите пункты "Пуск" -> "Все программы" или "Программы" -> "NEC Projector User Supportware" -> "PC Control Utility Pro 4" -> "PC Control Utility Pro 4". Отобразится окно справки.

## **PC Control Utility Pro 5 для Mac OS**

#### **Шаг 1. Установите на компьютер программу PC Control Utility Pro 5.**

- 1 Подключите компьютер к Интернету и откройте веб-сайт нашей компании (<http://www.nec-display.com/dl/en/index.html>).
- 2 Загрузите новейшую версию программы PC Control Utility Pro 5 с веб-сайта нашей компании.
- 3 В Finder щелкните левой кнопкой ("Control" и удерживая клавишу), или правой кнопкой файл PC Control Utility Pro 5.pkg.
- 4 В отобразившемся контекстном меню выберите пункт "Open" (Открыть).

5 Нажмите кнопку "Open" (Открыть) в диалоговом окне. При отображении запроса введите имя и пароль администратора.

Запустится программа установки.

6 Нажмите кнопку "Next" (Далее).

Отобразится окно "END USER LICENSE AGREEMENT" (Лицензионное соглашение с конечным пользователем).

7 Внимательно прочтите "END USER LICENSE AGREEMENT" (Лицензионное соглашение с конечным пользователем) и нажмите кнопку "Next" (Далее).

Отобразится окно подтверждения.

8 Выберите пункт "I accept the terms in the license agreement" (Принимаю лицензионное соглашение).

Для выполнения установки следуйте инструкциям, отображающимся в окне программы установки.

Шаг 2. Подключите проектор к ЛВС.

Подключите проектор к сети, используя разъем LAN (ЛВС), в соответствии с инструкциями в разделе "Подключение проектора".

См. стр. 25-26.



❖ Для использования функции расписания в программе PC Control Utility Pro 5, компьютер должен все время работать и не должен переходить в режим сна. Перед запуском планировщика выберите пункт "Экономия энергии" в окне "Системные настройки" на компьютере Mac и отключите переход в режим сна.

❖ Если в меню для пункта [СТАНДАРТ] выбрано значение [ЖДУЩИЙ РЕЖИМ], проектор нельзя включить посредством ЛВС.

Шаг 3. Запустите программу PC Control Utility Pro 5.

1. Откройте папку "Программы" в Mac OS.

2. Откройте папку "PC Control Utility Pro 5".

3. Щелкните значок "PC Control Utility Pro 5".

Запустится программа PC Control Utility Pro 5.

#### **СОВЕТ: Просмотр справки PC Control Utility Pro 5**

- Для отображения справки в выполняющейся программе PC Control Utility Pro 5:

- В строке меню выберите пункт "Справка" → "Справка".

Отобразится окно справки.

- Отображение справки при помощи Dock

1. Откройте папку "Программы" в Mac OS.

2. Откройте папку "PC Control Utility Pro 5".

3. Щелкните значок "PC Control Utility Pro 5 Справка".

Отобразится окно справки.

#### **СОВЕТ: Удаление прикладной программы**

1. Переместите папку "PC Control Utility Pro 5" в Корзину.

2. Переместите файл конфигурации программы PC Control Utility Pro 5 в Корзину.

- Файл конфигурации программы PC Control Utility Pro 5 расположен в папке: "/Users/<ваше имя пользователя>/Application Data/NEC Projector User Supportware/PC Control Utility Pro 5".

## Просмотр 3D-изображений

Данный проектор позволяет просматривать 3D-изображения с использованием имеющихся в продаже затворных ЖК-очков.

### ОСТОРОЖНО!

Меры предосторожности во избежание причинения вреда здоровью  
Перед просмотром изображений прочтите информацию о мерах предосторожности во избежание причинения вреда здоровью, которая может быть представлена в руководствах пользователя затворных ЖК-очков, а также может сопровождать 3D-материалы, такие как DVD-диски, видеоигры, компьютерные видеоигры и т.п.

Во избежание неблагоприятных симптомов следуйте приведенным ниже рекомендациям.

- Не используйте затворные ЖК-очки для просмотра каких-либо иных материалов, кроме 3D-изображений.

- Расстояние между экраном и зрителем должно составлять не менее 2 м (7 футов). Просмотр 3D-изображений со слишком близкого расстояния может вызвать переутомление глаз.

Избегайте просмотра 3D-изображений в течение длительного периода времени. После каждого часа просмотра делайте перерыв как минимум на 15 минут.

- Если вы (или кто-либо из ваших родственников) страдаете приступами фоточувствительной эпилепсии, перед просмотром 3D-изображений проконсультируйтесь с врачом.

- Прекратите просмотр, если во время просмотра 3D-изображений вы плохо себя почувствовали: ощутили тошноту, головокружение, недомогание, головную боль, переутомление глаз, туман в глазах, судороги или онемение. Если симптомы не проходят, проконсультируйтесь с врачом.

- При просмотре 3D-изображений находитесь прямо перед экраном. Просмотр под углом может вызвать усталость или напряжение глаз.

### Затворные ЖК-очки

• Используйте имеющиеся в продаже 3D-очки, отвечающие следующим требованиям:

- совместимость с DLP®-синхронизацией;

- поддержка частоты кадров до 144 Гц.

### Инструкции по просмотру 3D-изображений при помощи проектора

1. Подключите проектор к видеоаппаратуре.

2. Включите проектор и вызовите экранное меню.

3. Выберите пункт [НАСТРОЙКИ 3D] на вкладке [ЭКРАН], затем выберите значение [ВКЛ.] для пункта [3D].

- Установите для [ИНВЕРСИЯ 3D] и [СТРУКТУРА 3D] нужные значения. См. стр. 51.

4. Запустите воспроизведение 3D-материала и выведите изображение на экран при помощи проектора.

5. Наденьте затворные ЖК-очки для просмотра 3D-изображений.

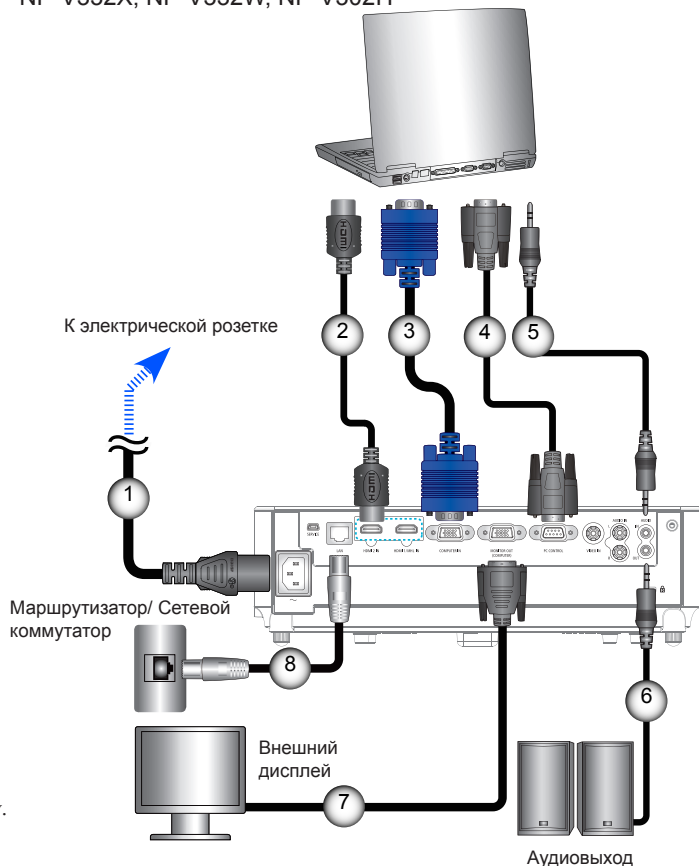
Дополнительные сведения см. в руководстве пользователя затворных ЖК-очков.



## Подключение проектора

### Подключение к настольному компьютеру или ноутбуку

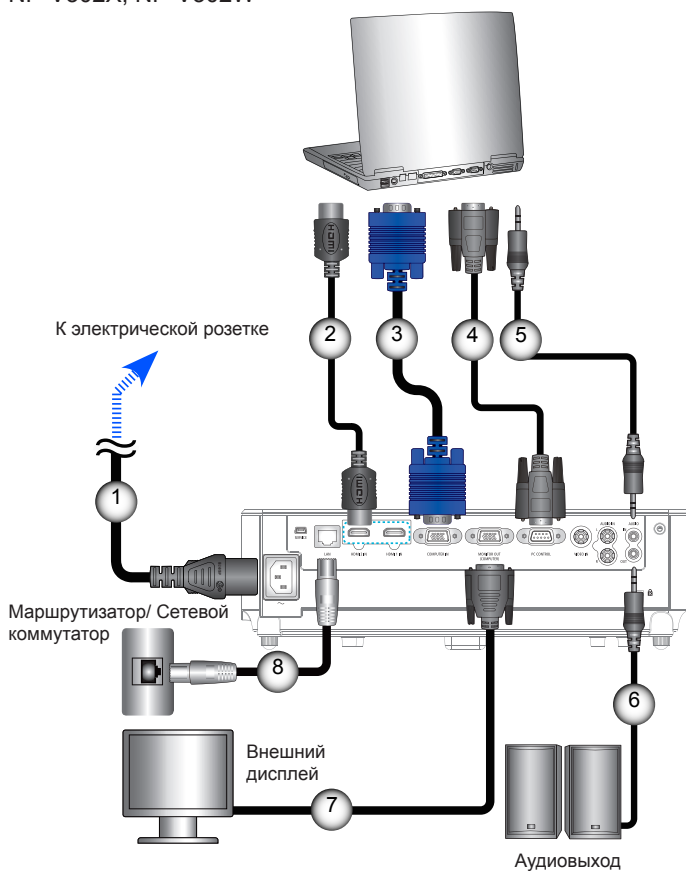
NP-V332X, NP-V332W, NP-V302H



- ❖ Вилки на кабеле питания должны быть полностью вставлены в разъем входа питания переменного тока (AC IN) на проекторе и в электрическую розетку.
- ❖ Разъем MONITOR OUT поддерживает только отдельный синхросигнал.

- |        |   |
|--------|---|
| 1..... | Кабель питания (входит в комплект поставки)                         |
| 2..... | Кабель HDMI   |
| 3..... | Кабель видеосигнала от компьютера (VGA, входит в комплект поставки) |
| 4..... | Кабель RS232  |
| 5..... | Аудиокабель   |
| 6..... | Кабель аудиовыхода  |
| 7..... | Кабель выхода VGA   |
| 8..... | Кабель RJ45   |

NP-V302X, NP-V302W



- 1..... Кабель питания (входит в комплект поставки)
- 2..... Кабель HDMI
- 3..... Кабель видеосигнала от компьютера (VGA, входит в комплект поставки)
- 4..... Кабель RS232
- 5..... Аудиокабель
- 6..... Кабель аудиовыхода
- 7..... Кабель выхода VGA
- 8..... Кабель RJ45

## Подключение к источникам видеосигнала

NP-V332X, NP-V332W, NP-V302H

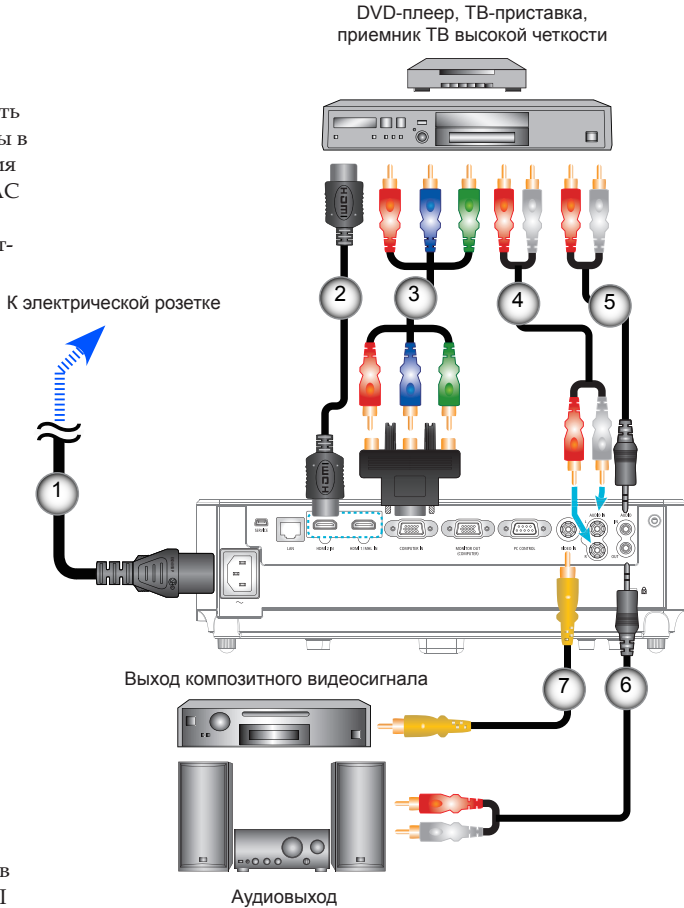


❖ Вилки на кабеле питания должны быть полностью вставлены в разъем входа питания переменного тока (AC IN) на проекторе и в электрическую розетку.



❖ Так как в различных странах данный прибор может применяться в различных целях, принадлежности в разных регионах могут отличаться.

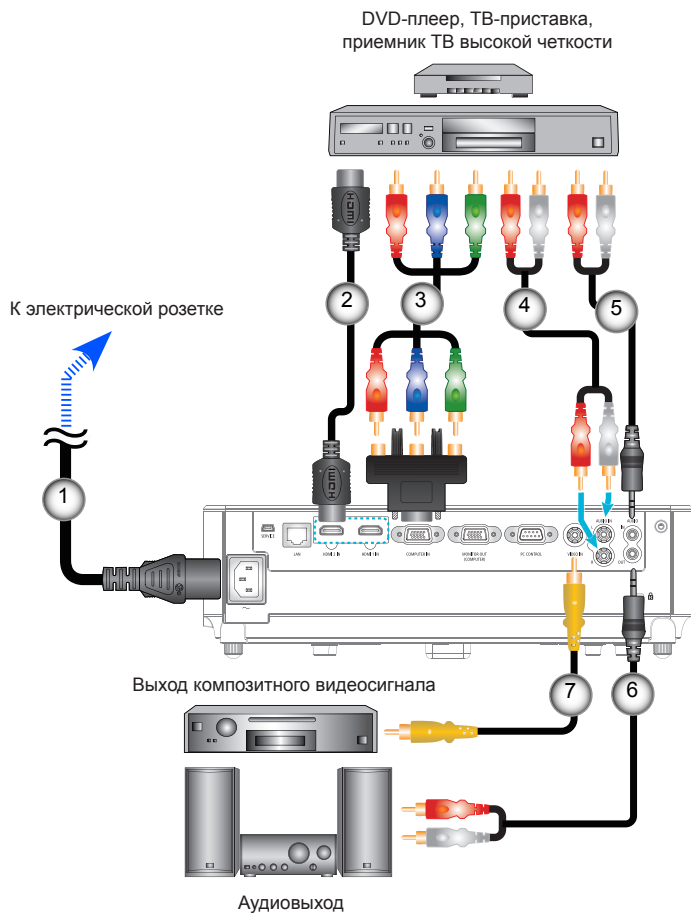
❖ При включении в оборудовании HDMI функции Deep Color может образовываться видео и аудио шум, в зависимости от типа оборудования и кабеля. В этом случае установите для функции "Deep Color" (Качество цветопередачи) значение ВЫКЛ. (8 бит).



- |        |  |
|--------|--|
| 1..... | Кабель питания (входит в комплект поставки)  |
| 2..... | Кабель HDMI*                                 |
| 3..... | Адаптер Component/HDTV 15-контактный - 3 RCA |
| 4..... | Звук   |
| 5..... | Аудиокабель/RCA                              |
| 6..... | Аудиокабель/RCA                              |
| 7..... | Кабель композитного видеосигнала             |

\*Кабель HDMI: Используйте высокоскоростной кабель High Speed HDMI®.

NP-V302X, NP-V302W



- 1..... Кабель питания (входит в комплект поставки)
- 2..... Кабель HDMI\*
- 3..... Адаптер Component/HDTV 15-контактный - 3 RCA
- 4..... Звук
- 5..... Аудиокабель/RCA
- 6..... Аудиокабель/RCA
- 7..... Кабель композитного видеосигнала

\*Кабель HDMI: Используйте высокоскоростной кабель High Speed HDMI®.

## Включение и выключение проектора



❖ При первом включении проектора отобразится меню первоначальной настройки. Это меню позволяет выбрать язык экранного меню. Выберите язык при помощи кнопок ▲, ▼, ◀ и ▶ на пульте ДУ. Выберите язык. См. стр. 53.

❖ Когда индикатор ПИТАНИЯ мигает зеленой цветом короткими циклами, проектор нельзя выключить нажатием кнопки питания.




❖ (\*) Если для параметра "ЖДУЩИЙ РЕЖИМ" выбрано значение "СТАНДАРТ", индикатор питания будет светиться красным цветом. Если для параметра "ЖДУЩИЙ РЕЖИМ" выбрано значение "ОЖИДАНИЕ СЕТИ", индикатор питания будет светиться оранжевым цветом.



❖ Сначала следует включать проектор, а затем - источник сигнала.

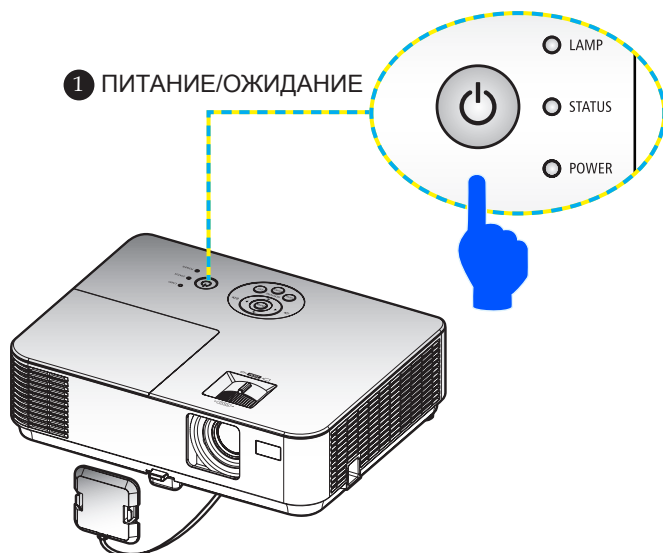
### Включение проектора

1. Надежно подключите кабель питания и сигнальный кабель. После подключения индикатор "ПИТАНИЯ/ОЖИДАНИЯ" загорается красным или оранжевым цветом (\*).
2. Включите проектор, нажав кнопку ВКЛЮЧЕНИЕ на пульте ДУ или кнопку  на панели управления. В это время индикатор ПИТАНИЯ/ОЖИДАНИЯ загорается зеленой цветом. ❶

Заставка появляется на экране примерно на 10 секунд. При первом использовании проектора появляется окно с предложением выбрать нужный язык и режим энергосбережения.

3. Включите источник сигнала (настольный компьютер, ноутбук, видеоплеер или другое устройство). Проектор автоматически определит источник входного сигнала.


❖ Если подключено одновременно несколько источников сигнала, для переключения входов нажимайте на кнопку SOURCE на панели управления или непосредственно на кнопки источников на пульте ДУ.

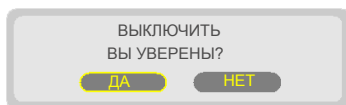


## Выключение Проектора



❖ Когда индикатор ПИТАНИЕ быстро вспыхивает зеленым цветом, проектор нельзя выключить нажатием кнопки питания.

1. Нажмите кнопку “ВЫКЛЮЧИТЬ” на пульте ДУ или кнопку  на панели управления, чтобы выключить лампу проектора, при этом на экране отобразится показанное ниже сообщение.



2. Для подтверждения снова нажмите кнопку “ВЫКЛЮЧИТЬ”.
3. Отсоедините кабель питания от электрической розетки и проектора. После отсоединения кабеля питания во время просмотра изображений необходимо подождать как минимум одну секунду, прежде чем снова подсоединять кабель питания.

## Предупреждающий индикатор



❖ Дополнительные сведения об индикаторе "СТАТУС", см. на стр. 81-82.

- ❖ Если индикатор "СТАТУС" мигает красным цветом, это свидетельствует о перегреве проектора. При этом проектор автоматически выключится.

ВНИМАНИЕ! ПЕРЕГРЕВ!

- 1.УБЕДИТЕСЬ, ЧТО ОТВЕРСТИЯ ВПУСКА И ВЫПУСКА НЕ ПЕРЕКРЫТЫ.
- 2.УБЕДИТЕСЬ, ЧТО ОКРУЖАЮЩАЯ ТЕМПЕРАТУРА НИЖЕ 40°С.

- ❖ Если индикатор "ЛАМПА" горит красным цветом, и на экране отображается показанное ниже сообщение, значит проектор определил, что заканчивается срок службы лампы. Если отображается такое сообщение, замените лампу как можно скорее.

ВНИМАНИЕ! ЛАМПА

ПРЕДУПРЕЖДЕНИЕ ЛАМПЫ  
ИСТЕКАЕТ КРАЙНИЙ СРОК СЛУЖБЫ ЛАМПЫ.ЛАМПА ОТКЛЮЧАЕТСЯ!

ВНИМАНИЕ! ЛАМПА

ПРЕДУПРЕЖДЕНИЕ ЛАМПЫ  
ИСТЕК СРОК ЛАМПЫ

- ❖ Если индикатор "СТАТУС" мигает красным цветом и отображается показанное ниже сообщение, это указывает на неисправность вентилятора. В таком случае прекратите использовать проектор и отсоедините кабель питания от электрической розетки, после чего свяжитесь с продавцом данного прибора или сервисным центром нашей компании.

ВНИМАНИЕ! ВЕНТ. БЛОКИРОВАН!

ПРОЕКТОР БУДЕТ АВТОМАТИЧЕСКИ ВЫКЛЮЧЕН.

## Настройка проецируемого изображения

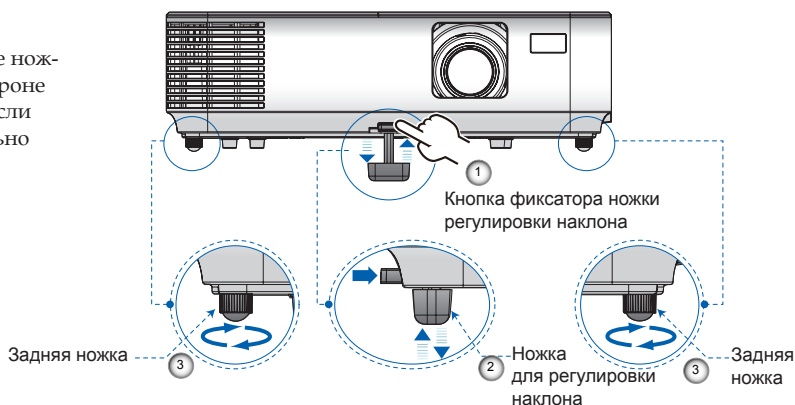
### Настройка высоты проецируемого изображения

Проектор оснащен ножкой регулировки наклона, с помощью которой можно регулировать высоту изображения.

1. Нажмите кнопку фиксации ножки регулировки наклона. ①  
Удерживайте эту кнопку, чтобы поднять или опустить проектор, затем зафиксируйте кнопку. ②
2. Чтобы поднять проектор, поворачивайте заднюю ножку против часовой стрелки; чтобы опустить проектор – по часовой стрелке. ③



❖ Две наклонные ножки на задней стороне могут выпасть, если их слишком сильно выкрутить.

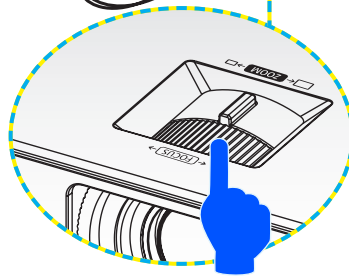
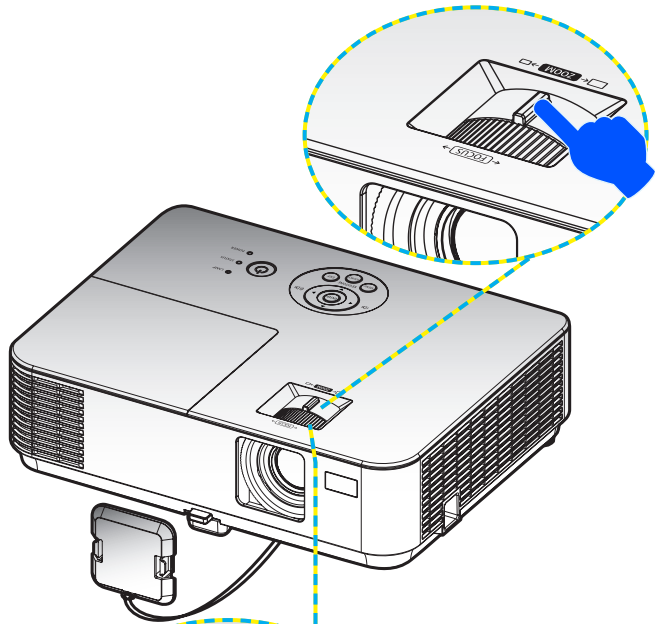




## Регулировка фокусного расстояния проектора

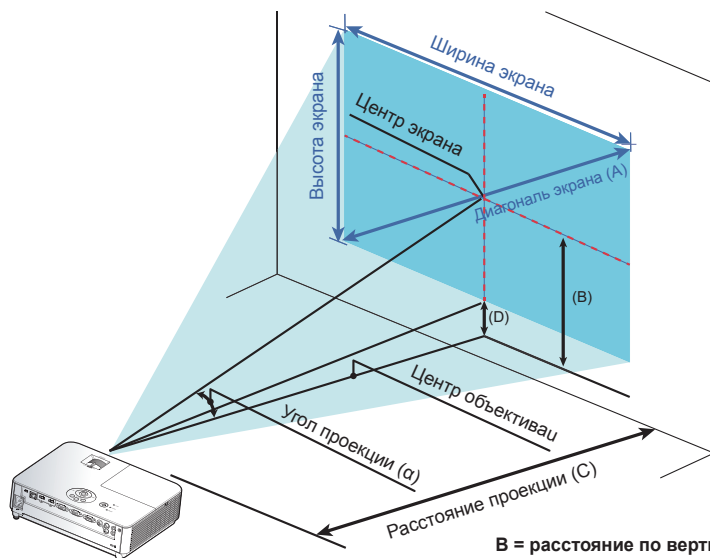
Для фокусировки изображения вращайте кольцо фокусировки до тех пор, пока изображение не станет четким. Для изменения масштаба изображения изменяйте положение рычага регулировки увеличения.

Рычаг регулировки увеличения



Кольцо фокусировки

## Настройка размера проецируемого изображения (Диагональ)



**B** = расстояние по вертикали между центром объектива и центром экрана.

**C** = расстояние проекции.

**D** = расстояние по вертикали между центром объектива и нижней частью экрана (верхней частью экрана в случае установки проектора на столе).

**α** = угол проекции.

Размер проецируемого изображения от 0,76 до 7,62 м (от 30 до 300 дюймов).

Модели: NP-V332X, NP-V302X

Размер экрана						(B)		(C)				D (ШИРИНА)		α α	
Диагональ (A)		Ширина		Высота				Широко- угольное положение		Узкоугольное положение				Широко- угольное положе- ние	Узко- угольное положе- ние
дюймов	мм	дюймов	мм	дюй- мов	мм	дюй- мов	мм	дюй- мов	мм	дюй- мов	мм	дюй- мов	мм	градус	градус
30	762	24	610	18	457	12	297	47	1189	52	1311	3	69	14,0	12,8
40	1016	32	813	24	610	16	396	62	1585	69	1747	4	91	14,0	12,8
60	1524	48	1219	36	914	23	594	94	2377	103	2621	5	137	14,0	12,8
70	1778	56	1422	42	1067	27	693	109	2773	120	3058	6	160	14,0	12,8
80	2032	64	1626	48	1219	31	792	125	3169	138	3495	7	183	14,0	12,8
90	2286	72	1829	54	1372	35	891	140	3566	155	3932	8	206	14,0	12,8

Размер экрана						(B)		(C)				D (ШИРИНА)		Cт	
Диагональ (A)		Ширина		Высота				Широко- угольное положение		Узкоугольное положение				Широко- угольное положе- ние	Узко- угольное положе- ние
дюймов	мм	дюймов	мм	дюй- мов	мм	дюй- мов	мм	дюй- мов	мм	дюй- мов	мм	дюй- мов	мм	градус	градус
100	2540	80	2032	60	1524	39	990	156	3962	172	4368	9	228	14,0	12,8
120	3048	96	2438	72	1829	47	1188	187	4754	206	5242	11	274	14,0	12,8
150	3810	120	3048	90	2286	58	1486	234	5943	258	6553	13	343	14,0	12,8
180	4572	144	3658	108	2743	70	1783	281	7131	310	7863	16	411	14,0	12,8
200	5080	160	4064	120	3048	78	1981	312	7923	344	8737	18	457	14,0	12,8
240	6096	192	4877	144	3658	94	2377	374	9508	413	10484	22	548	14,0	12,8
270	6858	216	5486	162	4115	105	2674	421	10697	464	11795	24	617	14,0	12,8
300	7620	240	6096	180	4572	117	2971	468	11885	516	13105	27	685	14,0	12,8

\* Таблица приведена только для справки.

\* В таблицах даны расчетные значения, на практике они могут отличаться.

Размер проецируемого изображения от 0,76 до 7,62 м (от 30 до 300 дюймов).

Модели: NP-V332W, NP-V302W

Размер экрана						(B)		(C)				D (ШИРИНА)		Cт	
Диагональ (A)		Ширина		Высота				Широкоугольное положение		Узкоугольное положение				Широко- угольное положе- ние	Узко- угольное положение
дюймов	мм	дюймов	мм	дюй- мов	мм	дюй- мов	мм	дюй- мов	мм	дюй- мов	мм	дюй- мов	мм	градус	градус
30	762	25	646	16	404	10	253	39	1002	43	1099	2	51	14,2	13,0
40	1016	34	862	21	538	13	337	53	1335	58	1465	3	68	14,2	13,0
60	1524	51	1292	32	808	20	506	79	2003	86	2197	4	102	14,2	13,0
70	1778	59	1508	37	942	23	591	92	2337	101	2563	5	119	14,2	13,0
80	2032	68	1723	42	1077	27	675	105	2671	115	2929	5	136	14,2	13,0
90	2286	76	1939	48	1212	30	759	118	3005	130	3296	6	153	14,2	13,0
100	2540	85	2154	53	1346	33	844	131	3339	144	3662	7	171	14,2	13,0
120	3048	102	2585	64	1615	40	1012	158	4006	173	4394	8	205	14,2	13,0

Размер экрана						(B)		(C)				D (ШИРИНА)		α α	
Диагональ (A)		Ширина		Высота				Широкоугольное положение		Узкоугольное положение				Широкоугольное положение	Узкоугольное положение
дюймов	мм	дюймов	мм	дюймов	мм	дюймов	мм	дюймов	мм	дюймов	мм	дюймов	мм	градус	градус
150	3810	127	3231	79	2019	50	1265	197	5008	216	5493	10	256	14,2	13,0
180	4572	153	3877	95	2423	60	1518	237	6009	259	6591	12	307	14,2	13,0
200	5080	170	4308	106	2692	66	1687	263	6677	288	7323	13	341	14,2	13,0
240	6096	204	5169	127	3231	80	2025	315	8012	346	8788	16	409	14,2	13,0
270	6858	229	5816	143	3635	90	2278	355	9014	389	9887	18	460	14,2	13,0
300	7620	254	6462	159	4039	100	2531	394	10016	432	10985	20	512	14,2	13,0

\* Таблица приведена только для справки.

\* В таблицах даны расчетные значения, на практике они могут отличаться.

Размер проецируемого изображения от 1,02 до 7,62 м (от 40 до 300 дюймов).

Модель: NP-V302H

Размер экрана						(B)		(C)				D (ШИРИНА)		α α	
Диагональ (A)		Ширина		Высота				Широкоугольное положение		Узкоугольное положение				Широкоугольное положение	Узкоугольное положение
дюймов	мм	дюймов	мм	дюймов	мм	дюймов	мм	дюймов	мм	дюймов	мм	дюймов	мм	градус	градус
40	1016	35	886	20	498	13	331	52	1328	63	1594	3	82	14,0	11,7
60	1524	52	1328	29	747	20	496	78	1992	94	2391	5	123	14,0	11,7
70	1778	61	1550	34	872	23	579	92	2324	110	2789	6	143	14,0	11,7
80	2032	70	1771	39	996	26	662	105	2657	126	3188	6	164	14,0	11,7
90	2286	78	1992	44	1121	29	745	118	2989	141	3586	7	184	14,0	11,7
100	2540	87	2214	49	1245	33	827	131	3321	157	3985	8	205	14,0	11,7
120	3048	105	2657	59	1494	39	993	157	3985	188	4782	10	246	14,0	11,7
150	3810	131	3321	74	1868	49	1241	196	4981	235	5977	12	307	14,0	11,7
180	4572	157	3985	88	2241	59	1489	235	5977	282	7173	15	368	14,0	11,7
200	5080	174	4428	98	2491	65	1655	261	6641	314	7970	16	409	14,0	11,7
240	6096	209	5313	118	2989	78	1986	314	7970	377	9564	19	491	14,0	11,7
270	6858	235	5977	132	3362	88	2234	353	8966	424	10759	22	553	14,0	11,7
300	7620	261	6641	147	3736	98	2482	392	9962	471	11955	24	614	14,0	11,7

\* Таблица приведена только для справки.

\* В таблицах даны расчетные значения, на практике они могут отличаться.

## Экранное меню

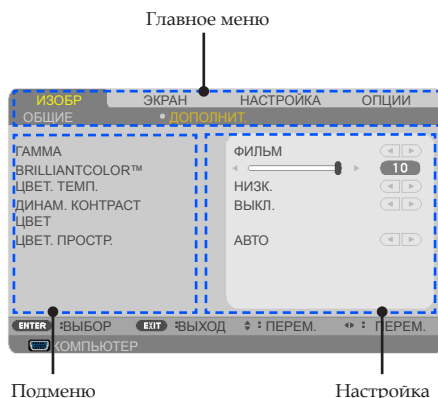
Проектор оснащен экранным меню (на нескольких языках), которое позволяет настраивать изображение и изменять различные параметры.

### Использование экранного меню

1. Чтобы вызвать экранное меню, нажмите кнопку MENU на пульте ДУ.
2. При отображении экранного меню выберите пункт основного меню при помощи кнопок ◀ и ▶. При выборе параметров на определенной странице нажмите кнопку ▼, чтобы вызвать подменю.
3. При помощи кнопок ▲ ▼ выберите требуемый пункт в подменю и отрегулируйте настройку с помощью кнопок ◀ и ▶.
4. Выберите требуемый пункт в подменю и нажмите кнопку , чтобы вызвать другое подменю. По завершении настройки нажмите кнопку MENU, чтобы закрыть подменю.
5. После настройки параметров нажмите кнопку MENU или EXIT, чтобы вернуться к главному меню.
6. Для выхода из меню снова нажмите кнопку MENU. Экранное меню закроется, и проектор автоматически сохранит новые настройки.



❖ Если в течение 30 секунд не будет нажата ни одна кнопка, экранное меню будет закрыто автоматически.



## Дерево меню

ГЛАВНОЕ МЕНЮ		ПОДМЕНЮ	НАСТРОЙКИ
ИЗОБР	ОБЩИЕ	РЕЖИМ ИЗОБР.	ПРЕЗЕНТАЦИЯ/ЯРКИЙ/ВИДЕО/ ФИЛЬМ/ sRGB/ ДОСКА/ ОСОБЫЙ1/ ОСОБЫЙ2
		ЦВЕТ СТЕНЫ	ВЫКЛ./ КРАСНЫЙ/ ЗЕЛЕНый/ СИНИЙ/ ГОЛУБОЙ/ ПУРПУРНЫЙ/ ЖЕЛТЫЙ
		ЯРКОСТЬ	0~100
		КОНТРАСТ	0~100
		РЕЗКОСТЬ	0~31
		НАСЫЩЕННОСТЬ	ЗАВИСИТ ОТ ФОРМАТА ВХОДНОГО СИГНАЛА
		ОТТЕНОК	ЗАВИСИТ ОТ ФОРМАТА ВХОДНОГО СИГНАЛА
	ДОПОЛНИТ.	ГАММА	ФИЛЬМ/ ВИДЕО/ ГРАФИКА/ ПК/ ДОСКА
		BRILLIANTCOLOR™	0~10
		ЦВЕТ. ТЕМП.	НИЗК./ СРЕДН./ ВЫСОК.
		ДИНАМ. КОНТРАСТ	ВКЛ./ ВЫКЛ.
ЦВЕТ		ЯРК. КРАСН./ ЯРК. ЗЕЛЕН./ ЯРК. СИНЕГО/ ЯРК. ГОЛУБ./ ЯРК. ПУРПУРН./ ЯРК. ЖЕЛТОГО/ КОНТР. КРАСН./ КОНТР. ЗЕЛЕН./ КОНТР. СИНЕГО/СБРОС	
ЦВЕТ. ПРОСТР.	АВТО/RGB/YUV		
ЭКРАН	ОБЩИЕ	ФОРМАТ КАДРА	4:3/16:9/16:10/15:9/5:4/СОБСТВ./АВТО
		ОБЕРСКАН	0%/5%/10%
		В. ТРАПЕЦИЯ	-30~+30 (NP-V302H, NP-V332W и NP-V332X) -40~+40 (NP-V302W, NP-V302X)
	НАСТРОЙКИ 3D	3D	ВКЛ./ВЫКЛ.
		ИНВЕРСИЯ 3D	ВКЛ./ВЫКЛ.
СТРУКТУРА 3D	АВТО/ УПАКОВКА КАДРОВ/ ВЕРХ-НИЗ/ БОК-О-БОК/ ЧЕРЕДОВАНИЕ КАДРОВ		
НАСТРОЙ- КА	ОБЩИЕ	ЯЗЫК	ENGLISH / DEUTSCH / FRANÇAIS / ITALIANO / ESPAÑOL / SVENSKA / 日本語 / PORTUGUÊS / ČEŠTINA / MAGYAR / POLSKI / عربي / 简体中文 / 繁體中文 / NORSK / TÜRKÇE / РУССКИЙ / ΕΛΛΗΝΙΚΑ / INDONESIA / 한국어 / SUOMI / NEDERLANDS / DANSK / ROMÂNĂ / HRVATSKI / БЪЛГАРСКИ / ไทย / हिन्दी / ئۇيغۇر / TIẾNG VIỆT

# Функции управления

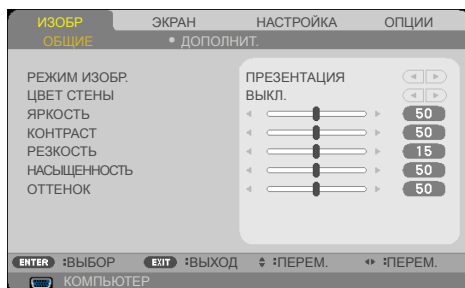
ГЛАВНОЕ МЕНЮ		ПОДМЕНЮ	НАСТРОЙКИ
НАСТРОЙКА	ОБЩИЕ	ОРИЕНТАЦИЯ	ФРОНТАЛЬНАЯ СО СТОЛА/ ТЫЛЬНАЯ СО СТОЛА/ ФРОНТАЛЬНАЯ С ПОТОЛКА/ ТЫЛЬНАЯ С ПОТОЛКА
		НАСТРОЙКИ HDMI	(NP-V302H, NP-V332W и NP-V332X) -УРОВЕНЬ ВИДЕО (АВТО/СТАНДАРТ/ УЛУЧШЕН)/ ВЫБОР АУДИО (HDMI1 и MHL/ КОМПЬЮТЕР), ИЛИ HDMI2/ КОМПЬЮТЕР  (NP-V302W и NP-V302X) -УРОВЕНЬ ВИДЕО (АВТО/СТАНДАРТ/ УЛУЧШЕН)/ ВЫБОР АУДИО (HDMI1/ КОМПЬЮТЕР), ИЛИ HDMI2/ КОМПЬЮТЕР
		БЕЗ ЗВУКА	ВКЛ./ВЫКЛ.
		ГРОМКОСТЬ	0~20
		СИГНАЛ	ФАЗА
	СИГНАЛ	ЧАСЫ	ЗАВИСИТ ОТ ФОРМАТА ВХОДНОГО СИГНАЛА
		Г. ПОЛОЖЕНИЕ	ЗАВИСИТ ОТ ФОРМАТА ВХОДНОГО СИГНАЛА
		В. ПОЛОЖЕНИЕ	ЗАВИСИТ ОТ ФОРМАТА ВХОДНОГО СИГНАЛА
		ДОПОЛНИТ.	ЗАСТАВКА
	ДОПОЛНИТ.	СЕТЬ	СОСТОЯНИЕ СЕТИ/ DHCP/ IP-АДРЕС/ МАСКА ПОДСЕТИ/ ШЛЮЗ/ ПРИМЕНИТЬ
		СУБТИТРЫ	ВЫКЛ./СС1/СС2/СС3/СС4/T1/T2/T3/T4
		ЗАЩИТА	ЗАЩИТА/ ТАЙМЕР ЗАЩИТЫ/ ИЗМЕНИТЬ ПАРОЛЬ
		ТЕСТОВОЕ ИЗОБРА- ЖЕНИЕ	

# Функции управления

ГЛАВНОЕ МЕНЮ		ПОДМЕНЮ	НАСТРОЙКИ
ОПЦИИ	ОБЩИЕ	ПОИСК ВХОДОВ	ВКЛ./ВЫКЛ.
		ВХОД	(NP-V302H, NP-V332W и NP-V332X) - КОМПЬЮТЕР/ HDMI и MHL/HDMI2, ВИДЕО  (NP-V302W и NP-V302X) - КОМПЬЮТЕР/ HDMI1/HDMI2, ВИДЕО
		РЕЖИМ ВЕНТИЛЯТОРА	АВТО/ БОЛЬШАЯ ВЫСОТА
		УБРАТЬ ИНФО.	ВКЛ./ВЫКЛ.
		ОТОБРАЖЕНИЕ ИДЕНТИФИКАТОРА	ВКЛ./ВЫКЛ.
		ЦВЕТ ФОНА	ЧЕРНЫЙ/ СИНИЙ
		СБРОС	ДА/НЕТ
		НАСТРОЙКИ ЛАМПЫ	РЕСУРС ЛАМПЫ
	НАРАБОТКА ЛАМПЫ		
	ЭКО РЕЖИМ		ВЫКЛ./ЭКО
	ПАМЯТКА О СРОКЕ ЛАМПЫ		ВКЛ./ВЫКЛ.
	СБРОС СЧЕТЧИКА ЛАМПЫ		ДА/НЕТ
	ИНФОРМАЦИЯ	MODEL NO.	
		SERIAL NUMBER	
		ИСТОЧНИК	
		РАЗРЕШЕНИЕ	
		ВЕРСИЯ ПО	
		ИДЕНТИФИКАТОР УПРАВЛЕНИЯ	
	ДОПОЛНИТ.	ЖДУЩИЙ РЕЖИМ	СТАНДАРТ/ ОЖИДАНИЕ СЕТИ
		ПРЯМОЕ ВКЛ. ПИТАНИЯ	ВКЛ./ВЫКЛ.
		АВТОВЫКЛ. (МИН)	0~180
		ТАЙМЕР АВТОВЫКЛ. (МИН)	0~995
		БЛОК. ПАНЕЛИ УПРАВЛ.	ВКЛ./ВЫКЛ.
ИДЕНТИФИКАТОР УПРАВЛЕНИЯ			

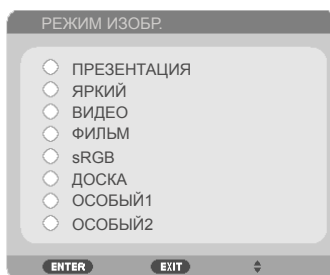


## ИЗОБР | ОБЩИЕ



### РЕЖИМ ИЗОБР.

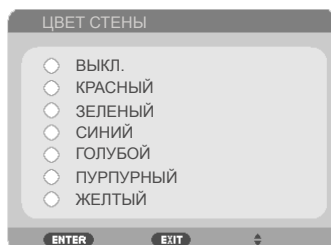
Доступно несколько заводских настроек, оптимизированных для изображений различных типов. Выберите пункт при помощи кнопок ◀ и ▶.



- ▶ **ПРЕЗЕНТАЦИЯ:** Для настольного компьютера или ноутбука.
- ▶ **ЯРКИЙ:** Максимальная яркость для входного сигнала с компьютера.
- ▶ **ВИДЕО:** Этот режим рекомендуется для просмотра типовых телепрограмм.
- ▶ **ФИЛЬМ:** для домашнего кинотеатра.
- ▶ **sRGB:** Стандартизированная точная цветопередача.
- ▶ **ДОСКА:** этот режим следует выбирать для достижения оптимальной цветопередачи при проецировании на (зеленую) классную доску.
- ▶ **ОСОБЫЙ1/ОСОБЫЙ2:** использование пользовательских настроек.

## ЦВЕТ СТЕНЫ

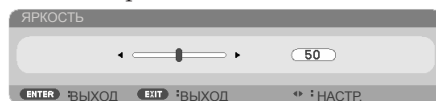
Используйте эту функцию для выбора правильного цвета стены. Эта функция компенсирует отклонение цвета из-за цвета стены и позволяет отображать изображение с правильным оттенком.



## ЯРКОСТЬ

Регулировка яркости изображения.

- ▶ Чтобы сделать изображение темнее, нажимайте кнопку ◀.
- ▶ Чтобы сделать изображение светлее, нажимайте кнопку ▶.



## КОНТРАСТ

Контрастность – это степень различия между самыми светлыми и самыми темными областями изображения. Регулировка контрастности меняет соотношение черного и белого цветов в изображении.

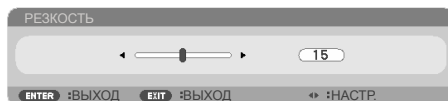
- ▶ Для уменьшения контрастности нажимайте кнопку ◀.
- ▶ Для увеличения контрастности нажимайте кнопку ▶.



## РЕЗКОСТЬ

Регулировка резкости изображения.

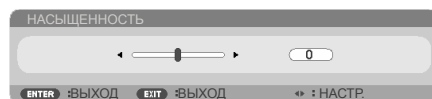
- ▶ Для уменьшения резкости нажимайте кнопку ◀.
- ▶ Для увеличения резкости нажимайте кнопку ▶.



## НАСЫЩЕННОСТЬ

Регулировка насыщенности цветов видеоизображения: от черно-белого до полностью насыщенного цветного.

- ▶ Для уменьшения насыщенности цветов изображения нажимайте кнопку ◀.
- ▶ Для увеличения насыщенности цветов изображения нажимайте кнопку ▶.



## ОТТЕНОК

Регулировка баланса красного и зеленого цветов.

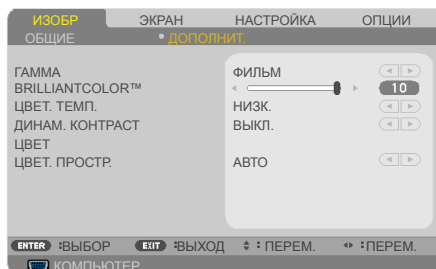
- ▶ Для увеличения интенсивности зеленого цвета в изображении нажимайте кнопку ◀.
- ▶ Для увеличения интенсивности красного цвета в изображении нажимайте кнопку ▶.



Входной сигнал	ЯРКОСТЬ	КОНТРАСТ	РЕЗКОСТЬ	НАСЫЩЕННОСТЬ	ОТТЕНОК
С компьютера / HDMI (RGB)	ДА	ДА	ДА	НЕТ	НЕТ
С компьютера / HDMI (компонентный)	ДА	ДА	ДА	ДА	ДА
ВИДЕО	ДА	ДА	ДА	ДА	ДА

❖ Да = регулируется, Нет = не регулируется

## ИЗОБР | ДОПОЛНИТ.



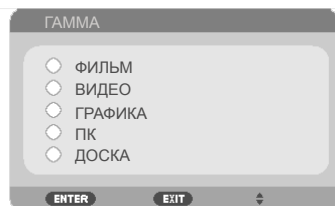
### ГАММА

Данная функция позволяет выбрать таблицу гаммы, точно настроенную для достижения наилучшего качества изображения для входного сигнала определенного типа.

- ▶ ФИЛЬМ: для домашнего кинотеатра.
- ▶ ВИДЕО: для видеозаписей и телепрограмм.
- ▶ ГРАФИКА: для изображений.
- ▶ ПК: для сигнала с компьютера.
- ▶ ДОСКА: для проецирования на классную доску.



- ❖ Цветовую температуру изменить нельзя, когда для параметра "РЕЖИМ ИЗОБР." выбрано значение "ЯРКИЙ" или "sRGB".



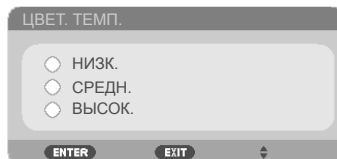
## BrilliantColor™

Данная настраиваемая функция использует новый алгоритм обработки цветов и системных оптимизаций для повышения яркости изображения при сохранении достоверных и более насыщенных цветов. Диапазон значений составляет от 0 до 10. Чтобы увеличить степень улучшения изображения, установите значение ближе к максимальному. Чтобы получить сглаженное и более естественное изображение, установите значение ближе к минимальному.



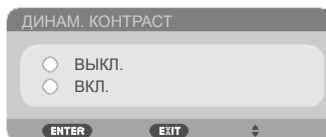
## ЦВЕТ. ТЕМП.

Регулировка цветовой температуры. При более высокой температуре изображение на экране выглядит холоднее, а при более низкой – теплее.



## ДИНАМ. КОНТРАСТ

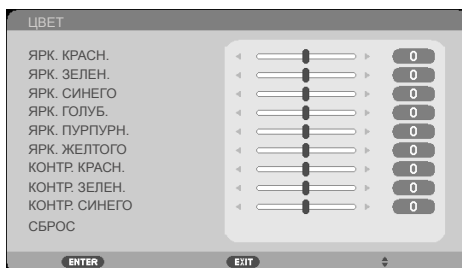
Если включен этот режим, проектор будет автоматически выставлять оптимальный коэффициент контрастности.



# Функции управления

## ЦВЕТ

Нажмите кнопку ENTER для перехода к следующему меню, а затем выберите требуемый пункт при помощи кнопок ▲ и ▼.



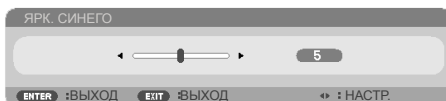
▶ ЯРК. КРАСН.



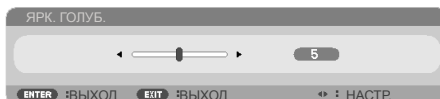
▶ ЯРК. ЗЕЛЕН.



▶ ЯРК. СИНЕГО



▶ ЯРК. ГОЛУБ.



# Функции управления

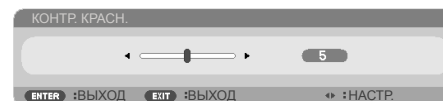
- ▶ ЯРК. ПУРПУРН.



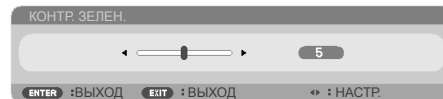
- ▶ ЯРК. ЖЕЛТОГО



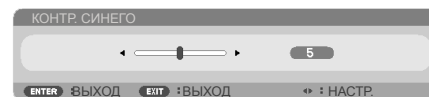
- ▶ КОНТР. КРАСН.



- ▶ КОНТР. ЗЕЛЕН.



- ▶ КОНТР. СИНЕГО:



- ▶ Используйте кнопку ◀ или ▶ для выбора КРАСНЫЙ, ЗЕЛЕНый, СИНИЙ, ГОЛУБОЙ, ПУРПУРНЫЙ и ЖЕЛТЫЙ ЦВЕТОВОЙ ГАММЫ.

# Функции управления

- ▶ СБРОС: Выберите пункт ДА, чтобы восстановить стандартные уровни цветов.



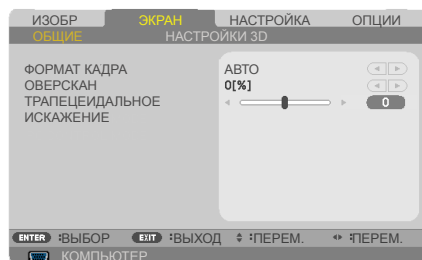
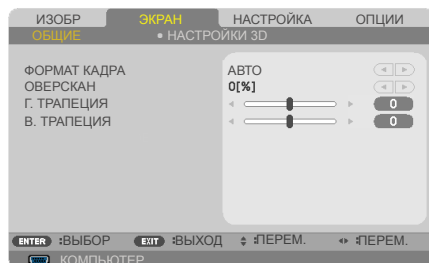
## ЦВЕТ. ПРОСТР.

Выбор подходящего типа цветовой матрицы: АВТО, RGB или YUV.





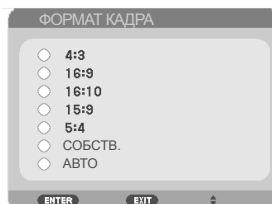
## ЭКРАН | ОБЩИЕ



### ФОРМАТ КАДРА

Данная функция используется для выбора требуемого соотношения сторон изображения.

- ▶ 4:3: этот формат предназначен для входных сигналов с соотношением сторон 4х3.
- ▶ 16:9: этот формат подходит для входных сигналов с соотношением сторон 16х9, например с ТВ высокой четкости и DVD, адаптированных для широкоэкрannого телевидения.
- ▶ 16:10: этот формат подходит для входных сигналов с соотношением сторон 16х10, например с широкоэкранными ноутбуков.
- ▶ 15:9: этот формат предназначен для входных сигналов с соотношением сторон 15х9.
- ▶ 5:4: этот формат подходит для входных сигналов с соотношением сторон 5х4.
- ▶ СОБСТВ.: в этом формате исходное изображение отображается без масштабирования.
- ▶ АВТО: Автоматический выбор подходящего формата отображения.



# Функции управления



- ❖ Для каждого источника сигнала сохраняется отдельная настройка "ОВЕРСКАН".

## ОВЕРСКАН

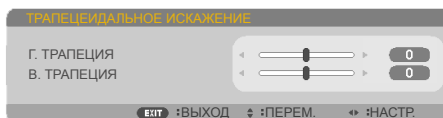
Функция "Расширение" (развертка за пределами экрана) устраняет помехи по краям видеоизображения. Функцию "Расширение" следует применять для устранения помех кодирования видео на краях видеоизображения.



- ❖ Дополнительные сведения о трапецеидальных искажениях и быстрых клавишах см. на стр. 13.

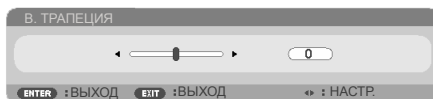
## ТРАПЕЦИДАЛЬНОЕ ИСКАЖЕНИЕ (NP-V332W, NP-V332X, NP-V302H)

Чтобы скорректировать искажение изображения по вертикали (В. ТРАПЕЦИЯ) или по горизонтали (Г. ТРАПЕЦИЯ), нажмите кнопку ◀ или ▶.

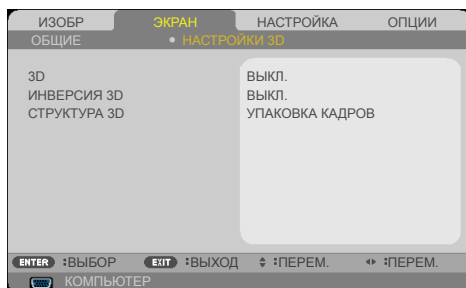


## В. ТРАПЕЦИЯ (NP-V302X, NP-V302W)

Для коррекции искажения изображения по вертикали нажмите кнопки ◀ и ▶. Если изображение имеет трапецеидальную форму, эта функция позволяет привести его к прямоугольной форме.



## ЭКРАН | НАСТРОЙКИ 3D

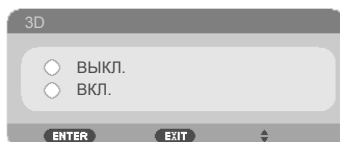


❖ Функции “ИНВЕРСИЯ 3D” и “СТРУКТУРА 3D” доступны только при включенном 3D-режиме.

❖ Для просмотра 3D-изображений требуются совместимые 3D-источник сигнала, 3D-материалы и активные затворные очки.

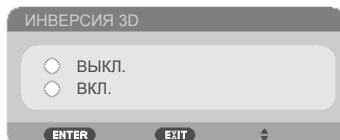
### 3D

Выберите “ВКЛ.”, чтобы включить этот пункт для показа 3D-изображений. (по умолчанию: ВЫКЛ.)



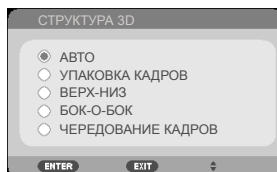
### ИНВЕРСИЯ 3D

- ▶ Выберите режим ВКЛ., чтобы инвертировать содержимое левого и правого кадров.
- ▶ Выберите режим “ВЫКЛ.”, чтобы использовать исходное содержимое левого и правого кадров.



## СТРУКТУРА 3D

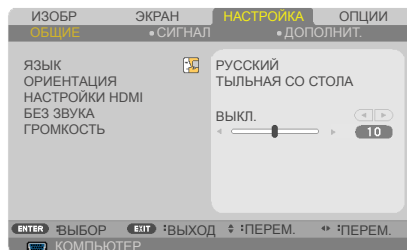
Эта функция служит для настройки 3D-формата с целью правильного отображения 3D-материалов.



**Совет:** поддерживаемые 3D-сигналы

- С компьютера:
  - 1024 x 768, 60/120 Гц
  - 1280 x 720, 60 Гц
  - 1280 x 800, 60/120 Гц
  - 1920 x 1080, 60 Гц
- С композитного входа:
  - 480i, 60 Гц.
- С входа HDMI:
  - 720p (упаковка кадров) 1280 x 720, 50/60/59,94
  - 1080p (упаковка кадров) 1920 x 1080, 23,98/24
  - 720p (вертикальная стереопара) 1280 x 720, 50/60/59,94\* (\*Выбирается вручную)
  - 1080p (вертикальная стереопара) 1920 x 1080, 23,98/24
  - 1080i (горизонтальная стереопара, половинного размера) 1920 x 1080, 50/60/59,94\* (\*Выбирается вручную)

## НАСТРОЙКА | ОБЩИЕ



### ЯЗЫК

Выбор языка экранного меню. Нажмите кнопку ◀ или ▶, чтобы вызвать подменю, а затем выберите требуемый язык при помощи кнопок ▲ и ▼. Нажмите на кнопку ENTER, чтобы подтвердить выбор.



- ❖ Режимы ТЫЛЬНАЯ СО СТОЛА и ТЫЛЬНАЯ С ПОТОЛКА следует использовать с полупрозрачным экраном.

### ОРИЕНТАЦИЯ

#### ▶ ФРОНТАЛЬНАЯ СО СТОЛА:

При выборе этого режима изображение проецируется на экран спереди.

#### ▶ ТЫЛЬНАЯ СО СТОЛА:

Если выбран этот режим, изображение будет зеркальным.

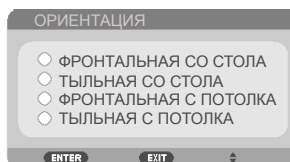
# Функции управления

## ▶ ФРОНТАЛЬНАЯ С ПОТОЛКА:

Если выбран этот режим, изображение будет перевернуто сверху вниз.

## ▶ ТЫЛЬНАЯ С ПОТОЛКА

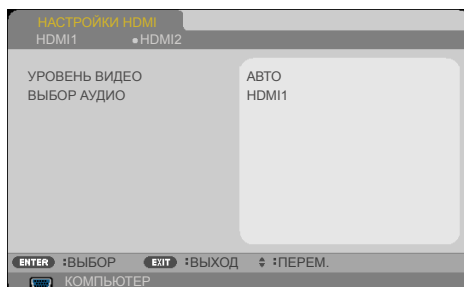
Это стандартный режим. Изображение будет зеркальным и перевернуто сверху вниз.



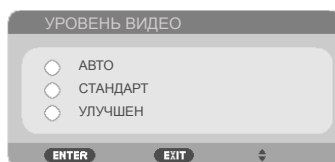
❖ Функция “НАСТРОЙКИ HDMI” поддерживается только для входа HDMI.

## НАСТРОЙКИ HDMI

Эта функция используется для настройки HDMI1/MHL и HDMI2

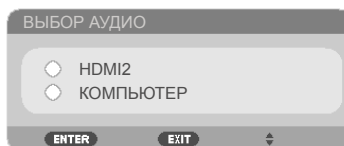
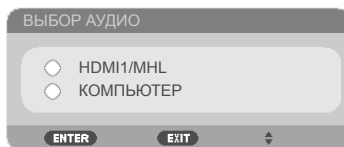


- ▶ **УРОВЕНЬ ВИДЕО:** выберите режим “АВТО” для автоматического определения уровня видеосигнала. Если автоматическое определение уровня видеосигнала работает не слишком хорошо, выберите “СТАНДАРТ”, чтобы отключить функцию “УЛУЧШЕН” вашего оборудования HDMI, или выберите “УЛУЧШЕН”, чтобы повысить контрастность изображения и улучшить детали на темных участках.



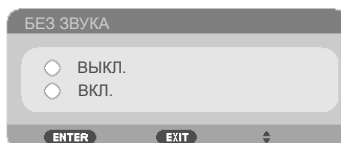
# Функции управления

- ▶ **ВЫБОР АУДИО:** используйте эту функцию для выбора источника аудиосигнала: “HDMI1/MHL”, “HDMI2” или “КОМПЬЮТЕР”.



## БЕЗ ЗВУКА

- ▶ Выберите режим “ВКЛ.”, чтобы отключить звук.
- ▶ Выберите режим “ВЫКЛ.”, чтобы включить звук.



## ГРОМКОСТЬ

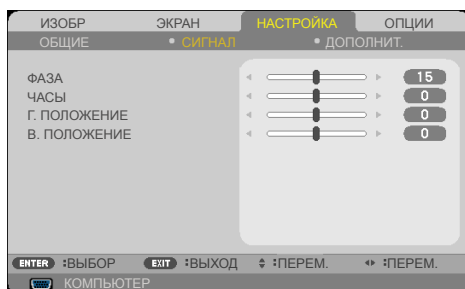
- ▶ Для уменьшения громкости нажимайте кнопку ◀.
- ▶ Для увеличения громкости нажимайте кнопку ▶.



## НАСТРОЙКА | СИГНАЛ



- ❖ Меню “СИГНАЛ” отображается, только если в качестве источника сигнала выбран аналоговый вход VGA (RGB).



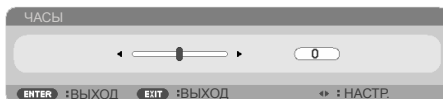
### ФАЗА

Эта настройка служит для синхронизации устройства отображения с сигналом видеокарты. Если изображение нестабильно или мерцает, скорректируйте его при помощи данной функции.



### ЧАСЫ

Эта функция служит для установки тактовой частоты устройства отображения в соответствии с частотой видеокарты компьютера. Используйте эту функцию, только если изображение мерцает по вертикали.





## Г. ПОЛОЖЕНИЕ

- ▶ Нажимайте кнопку ◀, чтобы переместить изображение влево.
- ▶ Нажимайте кнопку ▶, чтобы переместить изображение вправо.

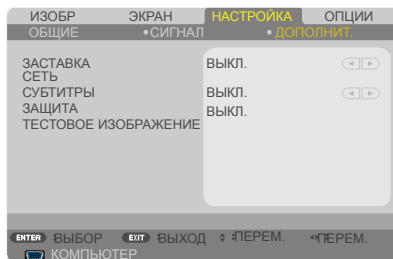


## В. ПОЛОЖЕНИЕ

- ▶ Нажимайте кнопку ◀, чтобы переместить изображение вниз.
- ▶ Нажимайте кнопку ▶, чтобы переместить изображение вверх.



## НАСТРОЙКА | ДОПОЛНИТ.



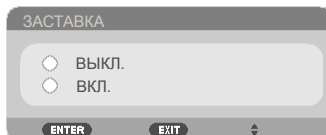
### ЗАСТАВКА

Используйте эту функцию для изменения заставки (логотипа NEC).

- ▶ ВКЛ.: Логотип NEC отображается.
- ▶ ВЫКЛ.: Логотип NEC не отображается.



❖ Когда в меню для параметра "ЖДУЩИЙ РЕЖИМ" выбрано значение "СТАНДАРТ", проектором нельзя управлять в режиме ожидания с внешнего оборудования.

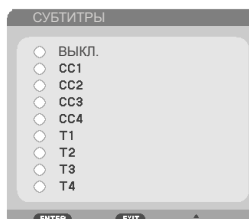


### СЕТЬ

См. стр. 64-68.

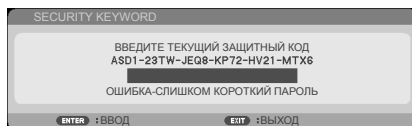
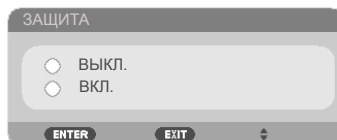
### СУБТИТРЫ

Используйте эту функцию для включения скрытых титров и активации меню скрытых титров. Выберите подходящий режим скрытых титров: ВЫКЛ., СС1, СС2, СС3, СС4, Т1, Т2, Т3 и Т4.



## ЗАЩИТА

- ▶ **ВЫКЛ.:** Выберите режим "ВЫКЛ.", чтобы включать проектор без запроса пароля.
- ▶ **ВКЛ.:** Выберите режим "ВКЛ.", чтобы при включении проектора требовалось вводить пароль.



Первоначально:

1. Пароль по умолчанию: ▲▶▼◀
2. Введите пароль при помощи цифровых кнопок на пульте ДУ, а затем нажмите кнопку ENTER для подтверждения.

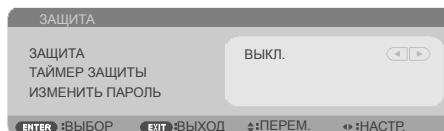


- ❖ Доступно тестовое изображение СЕТКА.

## ТЕСТОВОЕ ИЗОБРАЖЕНИЕ

Нажмите ENTER, чтобы сделать выбор. Затем нажмите MENU или EXIT, чтобы закрыть подменю.

## НАСТРОЙКА | ДОПОЛНИТ. | ЗАЩИТА



### ТАЙМЕР ЗАЩИТЫ

Эта функция позволяет задать допустимую длительность использования проектора (МЕСЯЦ/ДЕНЬ/ЧАС). По истечении этого времени потребуется снова ввести пароль.



"ТАЙМЕР ЗАЩИТЫ" начинает новый обратный отсчет выключения и повторного включения проектора.

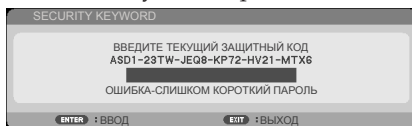
### ИЗМЕНИТЬ ПАРОЛЬ



❖ Пароль по умолчанию  
▲▲▼▼◀  
(первоначальный).

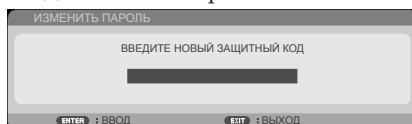
1. Нажмите кнопку ENTER чтобы ввести SECURITY KEYWORD.
2. Пароль должен состоять из комбинации кнопок направления ◀, ▶, ▲, ▼ и включать от 4 до 10 символов.

▶ Введите текущий пароль



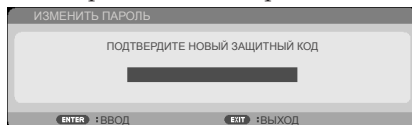
3. Введите **старый** пароль при помощи цифровых кнопок на пульте ДУ, а затем нажмите кнопку ENTER для подтверждения.

▶ Введите новый пароль



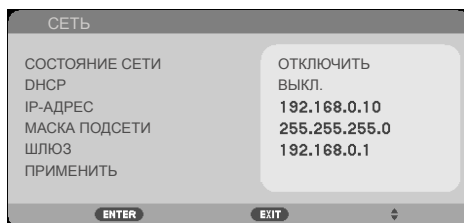
4. Введите **новый** пароль, используя кнопки направления, а затем нажмите кнопку ENTER для подтверждения.

▶ Подтвердите новый пароль



5. Снова введите новый пароль и нажмите кнопку ENTER для подтверждения.
- ▶ После 3-х неудачных попыток ввода пароля проектор автоматически выключается. (если он был включен)
  - ▶ Если вы забыли свой пароль, обращайтесь за помощью к продавцу данного прибора.

## НАСТРОЙКА | ДОПОЛНИТ. | СЕТЬ



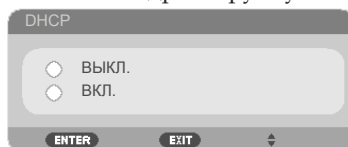
### СОСТОЯНИЕ СЕТИ

Статус подключения к сети. ((по умолчанию: ОТКЛЮЧИТЬ))

### ДНСР

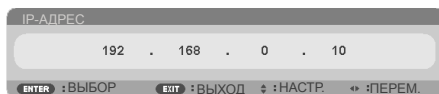
Используйте данную функцию для выбора необходимой заставки при включении проектора. При смене настройки и выходе из экранного меню новая настройка вступит в силу только при следующем открытии меню.

- ▶ ВКЛ.: Автоматическое назначение ДНСР-сервером проектору IP-адреса.
- ▶ ВЫКЛ.: Назначение IP-адреса вручную.



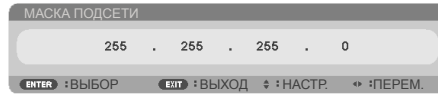
### IP-АДРЕС

Введите IP-адрес.



## МАСКА ПОДСЕТИ

Введите маску подсети.



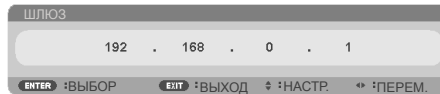
МАСКА ПОДСЕТИ

255 . 255 . 255 . 0

ENTER :ВЫБОР    EXIT :ВЫХОД    ⇅ :НАСТР.    ↔ :ПЕРЕМ.

## ШЛЮЗ

Укажите основной шлюз сети, к которой подключен проектор.



ШЛЮЗ

192 . 168 . 0 . 1

ENTER :ВЫБОР    EXIT :ВЫХОД    ⇅ :НАСТР.    ↔ :ПЕРЕМ.

## ПРИМЕНИТЬ

Нажмите на кнопку ENTER , чтобы применить выбранные настройки.



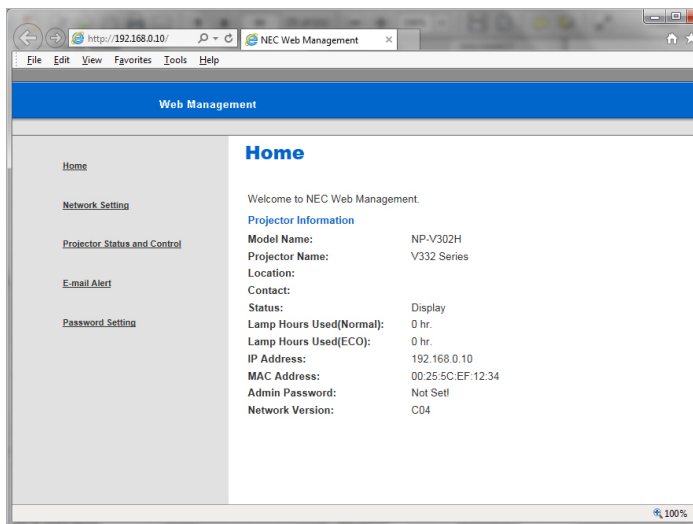
- ❖ При использовании IP-адреса проектора нельзя получить доступ к другим серверам.
- ❖ PJLink: Задание пароля PJLink. PJLink это стандартный протокол для управления проекторами различных марок. Этот протокол разработан компанией Japan Business Machine и ассоциацией Information System Industries Association (JBMA) в 2005 г. Проектор поддерживает все команды версии протокола PJLink Class 1.
- ❖ AMX BEACON: Включение и выключение обнаружения по протоколу AMX Device Discovery при подключении к сети с поддержкой системы AMX NetLinx.
- ❖ Совместимость с CRESTRON ROOMVIEW: Проектор поддерживает технологию CRESTRON ROOMVIEW, позволяющую управлять несколькими подключенными к сети устройствами с ПК или контроллера. Для получения дополнительной информации посетите веб-сайт <http://www.crestron.com>

## Управление проектором посредством веб-браузера

1. Включите DHCP, чтобы DHCP-автоматически назначал проектору IP-адрес, или вручную введите требуемые настройки сети.

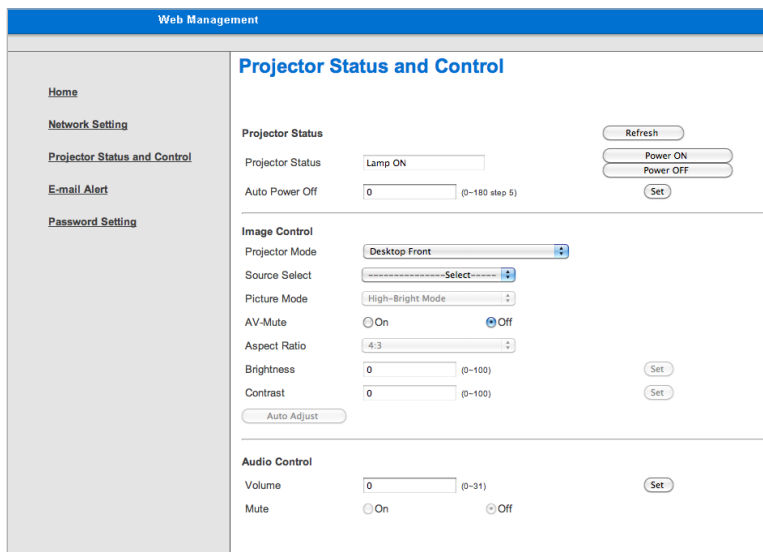


2. Выберите пункт Применить и нажмите кнопку ENTER, чтобы завершить процесс настройки.
3. Запустите веб-браузер и введите адрес, указанный в экранном меню настройки ЛВС на проекторе. После этого откроется показанная ниже страница.





4. Для управления проектором откройте страницу “Projector Status and Control (Проектор: статус и управление)”.



## Прямое подключение компьютера к проектору

Шаг 1. Запишите IP-адрес (по умолчанию: 192.168.0.10), указанный в меню настройки ЛВС на проекторе.

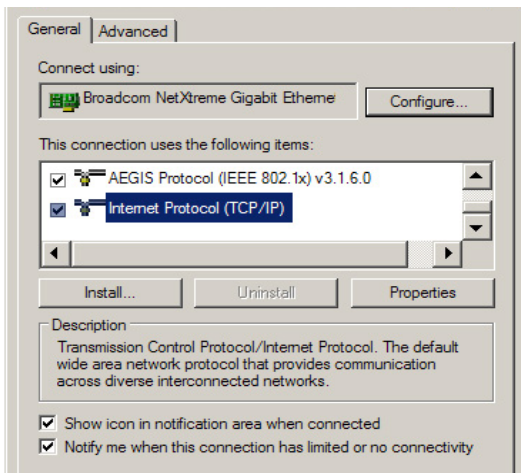


Шаг 2. Выберите пункт "Apply" (Применить) и нажмите кнопку ENTER на пульте ДУ или панели управления, чтобы подтвердить настройки. Либо нажмите кнопку MENU на пульте ДУ или панели управления для выхода из меню.

Шаг 3. Чтобы открыть окно «Сетевые подключения» выберите пункты: «Start» (Пуск), «Control Panel» (Панель управления), «Network and Internet Connections» (Сеть и Интернет), «Network Connections» (Сетевые подключения). Выберите подключение, которое требуется настроить, а затем в разделе «Network Tasks» (Сетевые задачи) выберите пункт «Change settings of this connection» (Настройка параметров подключения).

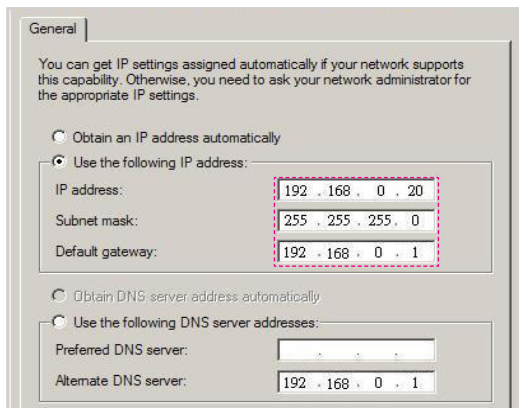
# Функции управления

Шаг 4. На вкладке «General» (Общие) в разделе «This connection uses the following items» (Отмеченные компоненты используются этим подключением) выберите пункт «Internet Protocol (TCP/IP)» (Протокол Интернета (TCP/IP)), а затем нажмите кнопку «Свойства».

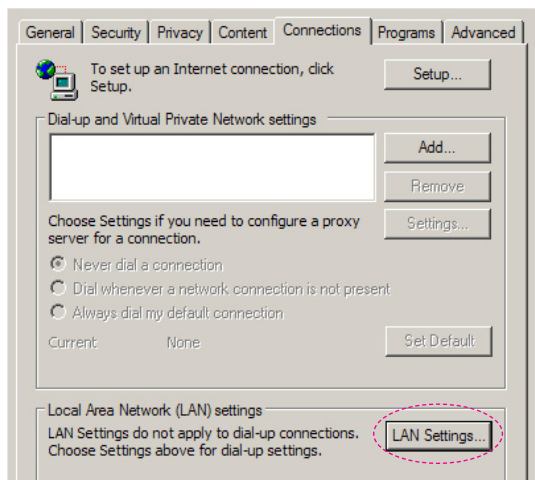


Шаг 5. Выберите пункт **Use the following IP address (Использовать следующий IP-адрес)**, и введите указанные ниже параметры.

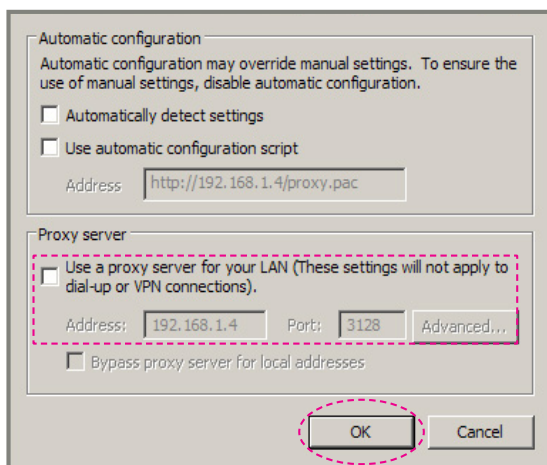
- 1) IP address (IP-адрес): 192.168.0.20
- 2) Subnet mask (Маска Подсети): 255.255.255.0
- 3) Default gateway (Основной шлюз): 192.168.0.1.



Шаг 6. Чтобы открыть окно «Свойства обозревателя», запустите веб-браузер Internet Explorer, выберите пункт «Свойства обозревателя», выберите вкладку «Подключения» и нажмите кнопку «LAN Settings...» (Настройка сети).



Шаг 7. Отобразится диалоговое окно «**Local Area Network (LAN) Setting**» (**Настройка параметров локальной сети**), в разделе «**Proxy Server area**» (**Прокси-сервер**), снимите флажок «**Use a proxy server for your LAN check box**» (**Использовать прокси-сервер для локальных подключений**), а затем два раза нажмите кнопку «**ОК**».



Шаг 8. Запустите браузер Internet Explorer и введите в адресную строку IP-адрес 192.168.0.10, а затем нажмите кнопку ENTER.

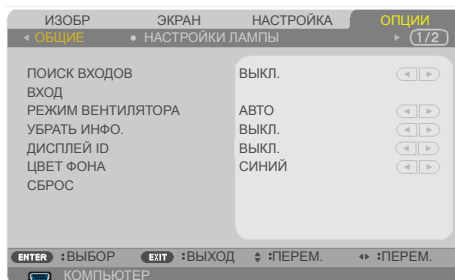
# Функции управления

Шаг 9. Для управления проектором откройте страницу "Projector Status and Control" (Проектор: статус и управление).

The screenshot shows the "Projector Status and Control" web interface. It features a left sidebar with navigation links: Home, Network Setting, Projector Status and Control (selected), E-mail Alert, and Password Setting. The main content area is titled "Projector Status and Control" and is divided into three sections: Projector Status, Image Control, and Audio Control. Each section contains various controls such as status indicators, input fields, dropdown menus, and buttons.

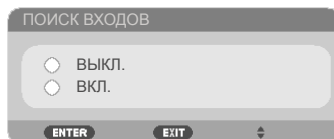
Web Management	
<b>Projector Status and Control</b>	
<b>Projector Status</b>	
Projector Status	Lamp ON
Auto Power Off	0 (0-180 step 5)
Refresh	
Power ON	
Power OFF	
Set	
<b>Image Control</b>	
Projector Mode	Desktop Front
Source Select	Select
Picture Mode	High-Bright Mode
AV-Mute	<input type="radio"/> On <input checked="" type="radio"/> Off
Aspect Ratio	4:3
Brightness	0 (0-100)
Contrast	0 (0-100)
Auto Adjust	
<b>Audio Control</b>	
Volume	0 (0-31)
Mute	<input type="radio"/> On <input checked="" type="radio"/> Off
Set	

## ОПЦИИ | ОБЩИЕ



### ПОИСК ВХОДОВ

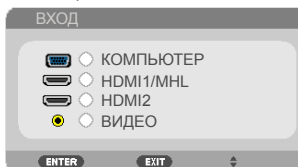
- ▶ ВКЛ.: в этом режиме проектор будет искать другие сигналы, если отсутствует сигнал от текущего источника.
- ▶ ВЫКЛ.: в этом режиме проектор будет использовать только текущий входной сигнал.



### ВХОД

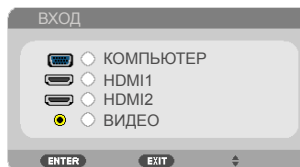
Эта функция позволяет включать и отключать источники входных сигналов. Нажмите кнопку ENTER, чтобы вызвать подменю, и выберите требуемые источники сигналов. Нажмите кнопку ENTER, чтобы подтвердить выбор. Проектор не будет искать сигнал на входах, которые не выбраны в этом меню.

### NP-V332X, NP-V332W, NP-V302H



# Функции управления

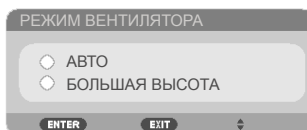
NP-V302X, NP-302W



## РЕЖИМ ВЕНТИЛЯТОРА

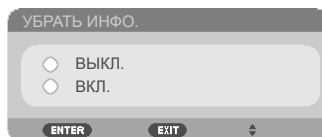
- ▶ АВТО: в этом режиме скорость вращения встроенных вентиляторов будет регулироваться автоматически в зависимости от внутренней температуры проектора.
- ▶ БОЛЬШАЯ ВЫСОТА: В этом режиме встроенные вентиляторы будут вращаться на высокой скорости.

Этот режим следует выбирать при использовании проектора на высоте над уровнем моря приблизительно 760 м (2500 футов) или выше.



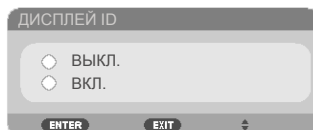
## УБРАТЬ ИНФО.

- ▶ ВКЛ.: Выберите режим ВКЛ., чтобы информационное сообщение не отображалось.
- ▶ ВЫКЛ.: Выберите режим "ВЫКЛ.", чтобы отображалось сообщение "ПОИСК".



## ДИСПЛЕЙ ID

Используйте эту функцию, чтобы показать номер идентификатора, который отображается при нажатии кнопки "ID SET" на пульте ДУ.

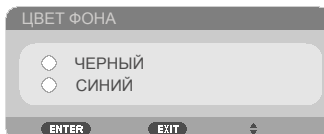




- ❖ (\*) Кроме "ЯЗЫК", "ЗАСТАВКА", "СЕТЬ", "ЗАЩИТА", "РЕЖИМ ВЕНТИЛЯТОРА", "ЦВЕТ ФОНА", "РЕСУРС ЛАМПЫ", "НАРАБОТКА ЛАМПЫ" и "ЖДУЩИЙ РЕЖИМ".

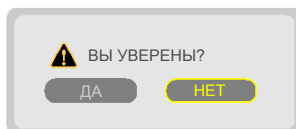
## ЦВЕТ ФОНА

Используйте эту функцию, чтобы при отсутствии входного сигнала на экране отображалось сплошное цветное поле: ЧЕРНЫЙ или СИНИЙ.

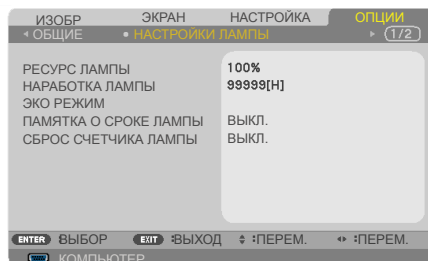


## СБРОС

Выберите пункт "ДА", чтобы восстановить стандартные заводские настройки параметров во всех меню. (\*)



## ОПЦИИ | НАСТРОЙКИ ЛАМПЫ



### РЕСУРС ЛАМПЫ

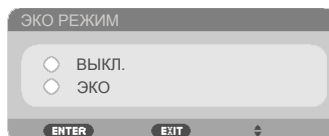
Оставшийся ресурс лампы.

### НАРАБОТКА ЛАМПЫ

Общее время проецирования.

### ЭКО РЕЖИМ

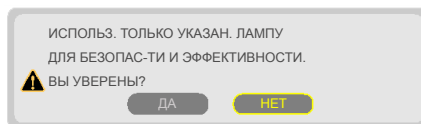
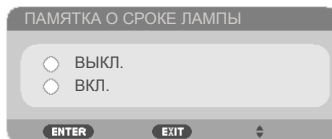
Выберите режим "ЭКО" для уменьшения яркости лампы проектора с целью снижения потребляемой мощности и продления срока службы лампы. Выберите режим "ВЫКЛ.", чтобы восстановить нормальный режим.





## ПАМЯТКА О СРОКЕ ЛАМПЫ

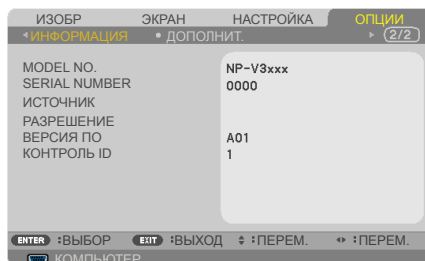
Выберите эту функцию, чтобы включить или отключить отображение сообщения о необходимости замены лампы. Это сообщение отображается по окончании срока службы лампы.



## СБРОС СЧЕТЧИКА ЛАМПЫ

Сброс счетчика времени работы лампы после замены лампы.

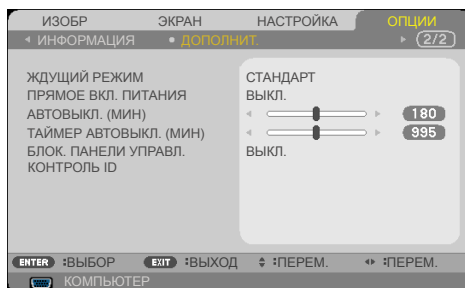
## ОПЦИИ | ИНФОРМАЦИЯ



### ИНФОРМАЦИЯ

В этом меню отображается информация о номере модели, серийной номере, источнике сигнала, разрешении и версии ПО проектора.

## ОПЦИИ | ДОПОЛНИТ.

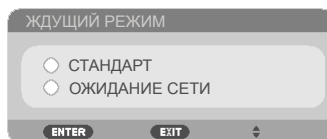


❖ В режиме ожидания сети при переходе проектора в режим ожидания будут отключаться следующие разъемы, кнопки и функции:


- Разъем AUDIO OUT;
- Функции ЛВС и Оповещения электронной почтой;
- Все кнопки на проекторе кроме кнопки ВКЛЮЧЕНИЕ;
- Все кнопки на пульте ДУ кроме кнопки питания ПИТАНИЕ ВКЛ.;
- Разъем управления с компьютера;
- Управление с помощью программ Virtual Remote Tool, PC Control Utility Pro 4, PC Control Utility Pro 5.

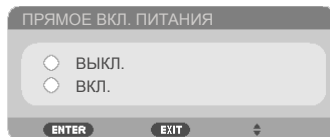
### ЖДУЩИЙ РЕЖИМ

- ▶ **ОЖИДАНИЕ СЕТИ:** Для дополнительной экономии энергии выберите режим ОЖИДАНИЕ СЕТИ (потребляемая мощность менее 0,5 Вт).
- ▶ **СТАНДАРТ:** Выберите режим СТАНДАРТ, чтобы восстановить нормальный режим.



### ПРЯМОЕ ВКЛ. ПИТАНИЯ

Выберите режим ВКЛ., чтобы активировать режим быстрого включения. Проектор будет выключаться автоматически при подаче питания переменного тока, без нажатия кнопки  на панели управления проектора или кнопки ПИТАНИЕ ВКЛ. на пульте ДУ.



# Функции управления

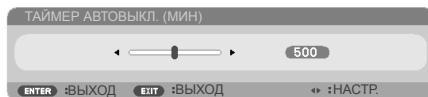
## АВТОВЫКЛ. (МИН)

Настройка таймера обратного отсчета. Обратный отсчет таймера будет начинаться при отсутствии сигнала на входе проектора. По окончании обратного отсчета таймера (в минутах) проектор автоматически выключится.



## ТАЙМЕР АВТОВЫКЛ. (МИН)

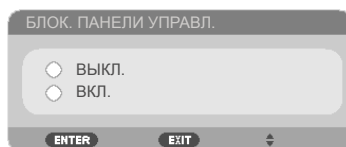
Настройка таймера обратного отсчета. Обратный отсчет таймера будет начинаться как при наличии, так и при отсутствии сигнала на входе проектора. По окончании обратного отсчета таймера (в минутах) проектор автоматически выключится.



## БЛОК. ПАНЕЛИ УПРАВЛ.

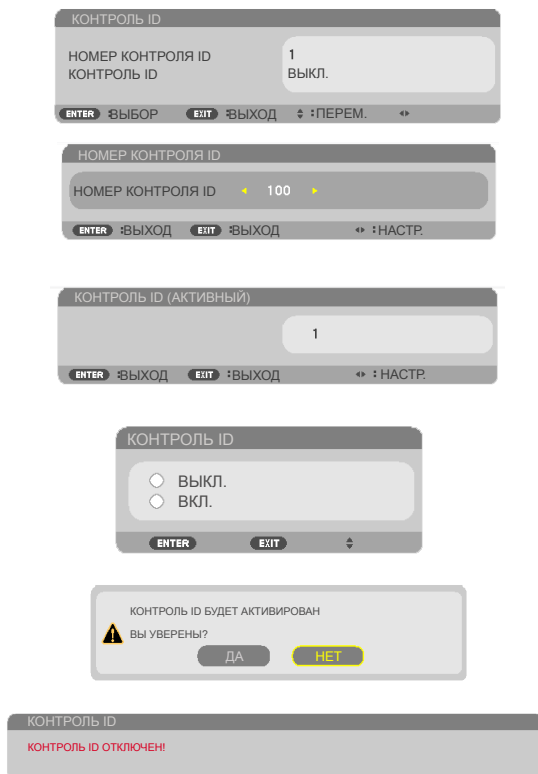
Если для функции блокировки кнопок выбран режим "ВКЛ.", панель управления будет заблокирована, но проектором можно будет управлять при помощи пульта ДУ. Если выбран режим ВЫКЛ., можно будет использовать панель управления. Нажмите и удерживайте кнопку EXIT на корпусе проектора в течение 10 секунд для выключения "БЛОК. ПАНЕЛИ УПРАВЛ."

Даже при выборе режима "СТАНДАРТ" для параметра "ЖДУЩИЙ РЕЖИМ" и значения "ВКЛ." для параметра "БЛОК. ПАНЕЛИ УПРАВЛ." питание проектора можно включить кнопкой ПИТАНИЕ на его корпусе.



## КОНТРОЛЬ ID

Используйте эту функцию, чтобы показать номер идентификатора проектора, который отображается при нажатии кнопки "ID SET" на пульте ДУ.



## Устранение неполадок

*В случае возникновения неполадок в работе проектора ознакомьтесь с приведенной ниже информацией. Если проблему устранить не удастся, следует обратиться к продавцу данного прибора или в сервисный центр.*

### **Проблема: На экране отсутствует изображение**

- ▶ Удостоверьтесь, что все кабели и электропитание правильно и надежно подключены, как описано в разделе "Монтаж".
- ▶ Удостоверьтесь, что контакты разъемов не согнуты и не сломаны.
- ▶ Удостоверьтесь, что лампа проектора надежно установлена. См. раздел "Замена лампы".
- ▶ Удостоверьтесь, что проектор включен.
- ▶ Удостоверьтесь, что не включен режим "AV-MUTE".

### **Проблема: Изображение отображается частично, некорректно или прокручивается**

- ▶ Нажмите кнопку "Автонастройка" на пульте ДУ.
- ▶ В случае использования настольного компьютера  
В Windows Vista:
  1. Откройте "Мой компьютер", затем откройте "Панель управления" и выберите пункт "Оформление и персонализация".
  2. Выберите пункт «Персонализация».
  3. Выберите пункт "Настройка разрешения экрана", чтобы отобразить окно "Настройки экранов". Выберите пункт "Дополнительные параметры".

#### В Windows 7:

1. Нажмите кнопку "Пуск", откройте окно "Панель управления".
2. В раскрывающемся меню выберите "Display" (Экран).
3. "Настройка разрешения".

**Если проектор все равно не отображает изображение полностью, потребуется также изменить используемый тип монитора. См. приведенную ниже процедуру.**

4. Удостоверьтесь, что установлено разрешение не выше 1280 x 1024.
  5. Нажмите "Изменить" на вкладке "Монитор".
  6. Нажмите "Показать все устройства". Затем выберите пункт "Стандартные мониторы" в левом списке и выберите необходимое разрешение в списке "Модель".
- ▶ В случае использования ноутбука:
    1. Выполните указанные выше шаги для настройки разрешения экрана компьютера.
    2. Нажмите сочетание клавиш переключения режима дисплея. Вывод на внешний дисплей включается и отключается нажатием специального сочетания клавиш. Обычно для включения и отключения вывода на внешний дисплей требуется нажать на клавишу "Fn" вместе с одной из 12 функциональных клавиш. Например, для переключения вывода на внешний дисплей в ноутбуках NEC используется сочетание клавиш Fn + F3, а в ноутбуках Dell - Fn + F8.
  - ▶ Если не удастся изменить разрешение или изображение на мониторе застывает, перезапустите все оборудование, в том числе проектор.

## **Проблема: На экране ноутбука или компьютера PowerBook не отображается презентация**

- ▶ В случае использования портативного компьютера

Некоторые портативные компьютеры могут отключать встроенный экран в режиме использования второго дисплея. Для каждого компьютера предусмотрен определенный способ повторного включения встроенного экрана. Подробная информация приведена в руководстве пользователя компьютера.

## **Проблема: Нестабильное или мигающее изображение**

- ▶ Скорректируйте изображение при помощи функции ФАЗА. Более подробные сведения см. в разделе "НАСТРОЙКА".
- ▶ Смените режим цветности монитора на компьютере.

## **Проблема: На изображении наблюдается вертикальная мигающая полоса**

- ▶ Скорректируйте изображение при помощи функции ЧАСЫ.
- ▶ Проверьте и заново настройте режим видеокарты в соответствии с характеристиками проектора.

## **Проблема: Изображение не сфокусировано**

- ▶ Отрегулируйте кольцо фокусировки на объективе проектора.
- ▶ Удостоверьтесь, что проекционный экран находится на допустимом расстоянии от проектора. См. стр. 32-33).

## **Проблема: При просмотре изображения с DVD-диска формата 16:9 изображение растянуто**

Проектор автоматически определяет изображение с DVD-дисков формата 16:9 и по умолчанию изменяет соотношение сторон посредством цифрового преобразования до полноэкранного изображения формата 4:3.

Если изображение все равно растянуто, следует также изменить соотношение сторон следующим образом:

- ▶ Выберите соотношение сторон 4:3 на DVD-плеере, если воспроизводится DVD-диск формата 16:9;
- ▶ Если вы не можете выбрать соотношение сторон 4:3 на DVD-плеере, выберите соотношение сторон 4:3 в экранном меню проектора.

## **Проблема: Изображение отображается зеркально**

- ▶ Выберите пункты "НАСТРОЙКА | ОБЩИЕ--> ОРИЕНТАЦИЯ" в экранном меню и настройте направление проекции.

## **Проблема: Лампа перегорела или издала хлопок**

- ▶ Когда срок службы лампы закончится, она перегорит и может издать громкий хлопок. В этом случае проектор невозможно будет включить до тех пор, пока не будет заменен блок лампы. Для замены лампы выполните процедуры, приведенные в разделе "Замена лампы".



## Проблема: Значения состояния индикаторов

### Индикатор POWER (ПИТАНИЕ)

Состояние индикатора			Состояние проектора	Примечание
Выкл.			Питание от электрической сети отключено.	Без подключения кабеля питания.
Мигает	ЗЕЛЕНый	0,5 с ВКЛ. / 0,5 с ВЫКЛ.	Выполняется подготовка проектора к включению.	--
	ЗЕЛЕНый	2,5 с ВКЛ. / 0,5 с ВЫКЛ.	Запущен таймер выключения.	--
	ОРАНЖЕВый	0,5 с ВКЛ. / 0,5 с ВЫКЛ.	Охлаждение	--
Светится постоянно	ЗЕЛЕНый		Режим включения	--
	ОРАНЖЕВый		Режим ожидания сети	При подключении кабеля питания.
	КРАСНый		Обычный режим ожидания	При подключении кабеля питания.

### Индикатор STATUS (Состояние)

Состояние индикатора			Состояние проектора	Примечание
Выкл.			Обычное состояние	--
Мигает	КРАСНый	2 цикл (0,5 сек. ВКЛ. / 0,5 сек. ВЫКЛ.)	Ошибка температуры.	--
		3 цикл (0,5 сек. ВКЛ. / 0,5 сек. ВЫКЛ.)	Ошибка питания.	Нарушена работоспособность блока питания. Обратитесь к продавцу проектора.
		4 цикл (0,5 сек. ВКЛ. / 0,5 сек. ВЫКЛ.)	Ошибка вентиляторов.	--
		6 цикл (0,5 сек. ВКЛ. / 0,5 сек. ВЫКЛ.)	Ошибка лампы.	--
	ЗЕЛЕНый	0,5 с ВКЛ. / 0,5 с ВЫКЛ.	Повторный запуск лампы (проектор остывает)	--
Светится постоянно	ОРАНЖЕВый		Включена функция БЛОК. ПАНЕЛИ УПРАВЛ.	Кнопка на проекторе была нажата при включенной функции блокировки панели управления.
			Ошибка CONTROL ID (Идентификатор управления)	Идентификатор пульта ДУ и идентификатор проектора не совпадают.

## Индикатор LAMP (ЛАМПА)

Состояние индикатора			Состояние проектора	Примечание
Выкл.			Обычное состояние	--
Мигает	КРАСНЫЙ	0,5 с ВКЛ. / 0,5 с ВЫКЛ.	Срок службы лампы закончился.	--
Светится постоянно	КРАСНЫЙ		Лампа используется после окончания срока эксплуатации.	Проектор невозможно будет включить до тех пор, пока не будет заменена лампа.
	ЗЕЛЕНый		[ЭКО РЕЖИМ] установлен в [ЭКО]	

## Проблема: Предупреждающие сообщения

- ▶ Перегрев – температура проектора превысила рекомендуемый уровень рабочей температуры, перед дальнейшим использованием необходимо дать проектору остыть.

ВНИМАНИЕ! ПЕРЕГРЕВ!

1.УБЕДИТЕСЬ, ЧТО ОТВЕРСТИЯ ВПУСКА И ВЫПУСКА НЕ ПЕРЕКРЫТЫ.  
2.УБЕДИТЕСЬ, ЧТО ОКРУЖАЮЩАЯ ТЕМПЕРАТУРА НИЖЕ 40°С.

- ▶ Замена лампы – заканчивается срок службы лампы. Будьте готовы к скорой замене лампы.

ВНИМАНИЕ! ЛАМПА

ПРЕДУПРЕЖДЕНИЕ ЛАМПЫ  
ИСТЕКАЕТ КРАЙНИЙ СРОК СЛУЖБЫ ЛАМПЫ.ЛАМПА ОТКЛЮЧАЕТСЯ!

ВНИМАНИЕ! ЛАМПА

ПРЕДУПРЕЖДЕНИЕ ЛАМПЫ  
ИСТЕК СРОК ЛАМПЫ

**ПРИМЕЧАНИЕ:** Если вы продолжите использовать проектор в течение еще 100 часов после окончания срока службы лампы, проектор перестанет включаться.

Если это произойдет, после замены лампы подсоедините к проектору кабель питания, а затем нажмите и удерживайте кнопку **HELP** на пульте ДУ как минимум 10 секунд. Это позволит включить проектор. Сбросьте счетчик времени работы лампы, выбрав в меню пункты: **ОПЦИИ -> НАСТРОЙКИ ЛАМПЫ -> СБРОС СЧЕТЧИКА ЛАМПЫ.**

- ▶ Отказ вентилятора – вентилятор системы не работает.

ВНИМАНИЕ! ВЕНТ. БЛОКИРОВАНИ!

ПРОЕКТОР БУДЕТ АВТОМАТИЧЕСКИ ВЫКЛЮЧЕН.

## Замена лампы

### Сменная лампа

NP35LP (только для моделей NP-V332X/ NP-V332W/ NP-V302H)

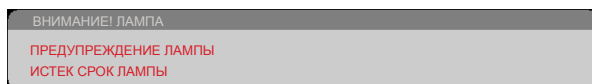
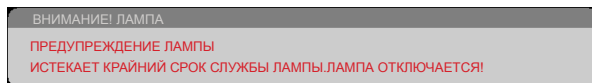
NP36LP (только для моделей NP-V302X / NP-V302W)

Момент замены лампы зависит от модели проектора.

Проекторы NP-V302X и NP-V302W определяют срок службы лампы 4500 часов при выключенном экономичном режиме (6000 часов в экономичном режиме). Проекторы NP-V332X, NP-V332W и NP-V302H – 3500 часов при выключенном экономичном режиме (6000 часов в экономичном режиме). Если индикатор "POWER" мигает красным цветом и на экране отображается показанное ниже сообщение, значит проектор определил, что заканчивается срок службы лампы. См. стр. 72-73. Появится предупреждающее сообщение:



Внимание! Во избежание ожогов перед заменой лампы дайте проектору остыть в течение как минимум 60 минут.



Если отображается такое сообщение, замените лампу как можно скорее. Перед заменой лампы необходимо дать проектору остыть в течение как минимум 60 минут.



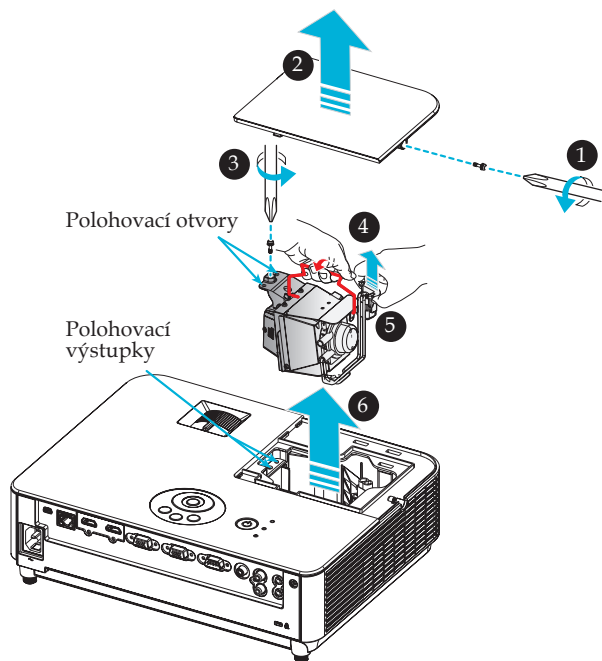
Внимание! Во избежание причинения вреда здоровью не допускайте падения блока лампы и не прикасайтесь к колбе лампы. При падении колба может разбиться и причинить вред здоровью.




Не допускайте разбития стекла блока лампы. Не оставляйте отпечатки пальцев на поверхности стекла блока лампы. Отпечатки пальцев на поверхности стекла могут привести к отображению нежелательных теней и плохому качеству изображения.



После замены блока лампы необходимо хорошо затянуть все винты.



## Процедура замены лампы:

1. Выключите проектор нажатием кнопки ВЫКЛЮЧИТЬ на пульте ДУ или кнопки  на панели управления.
2. Подождите как минимум 60 минут, чтобы дать проектору остыть.
3. Отсоедините кабель питания.
4. При помощи отвертки отвинтите винт на модуле лампы. ❶
5. Сдвиньте и снимите крышку. ❷
6. Ослабьте винт в блоке лампы. ❸
7. Приподнимите ручку. ❹
8. Захватите корпус разъема в положениях, помеченных стрелками, и вытяните корпус вверх, чтобы снять разъем. ❺
9. Извлеките блок лампы. ❻
10. Установите новый блок лампы, выполнив перечисленные выше действия в обратном порядке.

Примечание. Для установки модуля лампы совместите позиционные отверстия с позиционными выступами.

11. После замены лампы включите питание, нажмите кнопку [MENU] -> ОПЦИИ | НАСТРОЙКИ ЛАМПЫ -> СБРОС СЧЕТЧИКА ЛАМПЫ для сброса счетчика времени работы лампы. См. стр. 73.

## Процедура чистки объектива

Если объектив проектора запылен или загрязнен, для его очистки соблюдайте следующие меры предосторожности:

1. Выключите проектор и дайте ему остыть в течение некоторого времени.
2. Отсоедините кабель питания от электрической розетки.
3. Сдуйте пыль при помощи груши для объективов, которую можно приобрести в магазинах фототоваров. Осторожно протрите объектив чистящей салфеткой.



### **ОСТОРОЖНО!**

- Протирайте зеркало или объектив только чистящей салфеткой.
- Протирая объектив, не прилагайте чрезмерных усилий, так как это может привести к серьезному повреждению его поверхности.
- В процессе протирки можно поцарапать объектив. Если на объективе после очистки останутся царапины, оптические характеристики проектора ухудшатся. Степень ухудшения оптических характеристик зависит от характера царапин.
- Запрещается смачивать салфетку жидкими чистящими средствами или химическими веществами, так как они могут загрязнить салфетку и вызвать серьезное повреждение поверхности объектива.
- Для удаления отложений грязи и пыли на объективе запрещается использовать аэрозоль, в состав которого входит горючий газ. Нарушение этого требования может привести к пожару.

## Технические характеристики

Оптические характеристики		NP-V302X	NP-V302W	NP-V332X	NP-V332W	NP-V302H	
Система проецирования		Один чип DLP® (0,55 дюйма, формат 4:3)	Один чип DLP® (0,65 дюйма, формат 16:10)	Один чип DLP® (0,55 дюйма, формат 4:3)	Один чип DLP® (0,65 дюйма, формат 16:10)	Один чип DLP® (0,65 дюйма, формат 16:9)	
Разрешение (пиксели) *1		1024x768 (XGA)	1280x800 (WXGA)	1024x768 (XGA)	1280x800 (WXGA)	1920x1080 (1080P)	
Объектив		Ручное увеличение и ручная фокусировка					
		F=2,41-2,55	F=2,50-2,67	F=2,41-2,55	F=2,50-2,67	F=2,55-2,85	
		f=21,8-24,0 мм	f=21,8-24,0 мм	f=21,8-24,0 мм	f=21,8-24,0 мм	f=22,4-26,8 мм	
Лампа		195 Вт перем. тока (160 Вт в экономичном режиме)		218 Вт перем. тока (170 Вт в экономичном режиме)			
Световой поток *2 *3		3000 люмен	3000 люмен	3300 люмен	3300 люмен	3000 люмен	
		Приблизительно 85% в экономичном режиме					
Коэффициент контрастности *3 (при включенном режиме динамической контрастности (DYNAMIC CONTRAST ON))		10000:1	10000:1	10000:1	10000:1	8000:1	
Размер изображения (по диагонали)		от 30 до 300 дюймов					от 40 до 300 дюймов
		от 0,76 до 7,6 м (4:3)	от 0,76 до 7,6 м (16:10)	от 0,76 до 7,6 м (4:3)	от 0,76 до 7,6 м (16:10)	от 1,02 до 7,6 м (16:9)	
Расстояние проецирования	Широкоугольное положение	от 1,19 до 11,89 м (от 47 до 468 дюйма)	от 0,99 до 10,01 м (от 39 до 394 дюйма)	от 1,19 до 11,89 м (от 47 до 468 дюйма)	от 0,99 до 10,01 м (от 39 до 394 дюйма)	от 1,32 до 9,96 м (от 52 до 392 дюйма)	
	расстояние	от 1,32 до 13,11 м (от 52 до 516 дюйма)	от 1,09 до 10,97 м (от 43 до 432 дюйма)	от 1,32 до 13,11 м (от 52 до 516 дюйма)	от 1,09 до 10,97 м (от 43 до 432 дюйма)	от 1,60 до 11,96 м (от 63 до 471 дюйма)	
Угол проецирования	Широкоугольное положение	14,0°	14,2°	14,0°	14,2°	14,0°	
	расстояние	12,8°	13,0°	12,8°	13,0°	11,7°	

\*1 Количество эффективных пикселей более 99,99%.

\*2 Это световой поток (люмен), если в меню параметр [РЕЖИМ ИЗОБР.] установлен в значение [ЯРКИЙ].

При других значениях [РЕЖИМ ИЗОБР.] световой поток может быть немного меньше.

\*3 По стандарту ISO21118-2012.


# Приложения

Электрические характеристики		NP-V302X	NP-V302W	NP-V332X	NP-V332W	NP-V302H
Входы		1 x VGA и Y/Pb/Pr, 2 x HDMI *4 (стандартный разъем HDMI), 1 x VGA Audio (мини-разъем Стерео), 1 x Composite Video (RCA (желтый)), 2 x Composite Audio (RCA для левого и правого каналов)		1 x VGA и Y/Pb/Pr, 2 x HDMI *4 (стандартный разъем HDMI и один разъем, поддерживающий функцию MHL), 1 x VGA Audio (мини-разъем Стерео), 1 x Composite Video (RCA (желтый)), 2 x Composite Audio (RCA для левого и правого каналов)		
Выход		1 x VGA (15-контактный разъем D-sub "розетка") (Только отдельный синхросигнал), 1 x Audio (мини-разъем Стерео (зеленый))				
PC Control		1 x порт управления с компьютера (D-Sub, 9 контактов)				
Порт проводной ЛВС		1 x RJ-45 (10/100 BASE-T/100 BASE-TX)				
Сервисный порт		Mini USB типа B (для загрузки микропрограмм)				
Количество воспроизводимых цветов		1,07 млн. цветов одновременно, с 10- разрядной обработкой				
Совместимые сигналы *5	Аналоговые	VGA/SVGA/XGA/XGA+/SXGA/Quad-VGA/SXGA+/UXGA/PowerBook G4/iMac DV (G3)/WSVGA/WXGA/WXGA+/WSXGA/WUXGA/480i/480p/576i/576p/720p/1080i/1080p				
	HDMI	VGA/SVGA/XGA/XGA+/SXGA/Quad-VGA/SXGA+/UXGA/PowerBook G4/iMac DV (G3)/WSVGA/WXGA/WXGA+/WSXGA/WUXGA/480i/480p/576i/576p/720p/1080i/1080p				
Разрешение по горизонтали		540 телевизионных линий: NTSC/NTSC4,43/PAL/PAL-M/PAL-N/PAL60				
		300 телевизионных линий: SECAM				
Частота развертки		Частота строчного синхросигнала: 24 кГц ~ 102 кГц				
		Частота кадровой развертки: 48 кГц ~ 120 Гц				
Режим синхронизации		Раздельные синхросигналы				
Встроенные динамики		8 Вт				
Напряжение питания		100-240 В переменного тока, 50/60 Гц				
Потребляемый ток		2,5-1,0 А	2,5-1,0 А	2,7-1,1 А	2,8-1,1 А	2,8-1,2А
Потребляемая мощность (типовое значение)						
При отключении экономичного режима		251 Вт (*6) / 237 Вт (*7)	249 Вт (*6) / 237 Вт (*7)	275 Вт (*6) / 263 Вт (*7)	277 Вт (*6) / 263 Вт (*7)	280 Вт (*6) / 266 Вт (*7)
Экономичный режим		206 Вт (*6) / 198 Вт (*7)	205 Вт (*6) / 194 Вт (*7)	213 Вт (*6) / 204 Вт (*7)	215 Вт (*6) / 204 Вт (*7)	217 Вт (*6) / 207 Вт (*7)
Режим ожидания сети		1,6 Вт (*6) / 1,8 Вт (*7)	1,5 Вт (*6) / 1,8 Вт (*7)	1,6 Вт (*6) / 1,8 Вт (*7)	1,5 Вт (*6) / 1,8 Вт (*7)	1,6 Вт (*6) / 1,8 Вт (*7)
Обычный режим ожидания		0,22 Вт (*6) / 0,37 Вт (*7)	0,23 Вт (*6) / 0,38 Вт (*7)	0,23 Вт (*6) / 0,35 Вт (*7)	0,22 Вт (*6) / 0,35 Вт (*7)	0,22 Вт (*6) / 0,35 Вт (*7)



- \*4 HDMI® (Качество цветопередачи, синхронизация артикуляции) с HDCP  
Что такое технология HDCP/HDCP?  
HDCP – Система защиты широкополосных цифровых данных. HDCP – это система защиты от нелегального копирования видеоданных, передаваемых по интерфейсу HDMI (High-Definition Multimedia Interface, Мультимедийный интерфейс высокой четкости).  
Если вам не удастся просмотреть материал со входа HDMI, это обязательно означает неисправность проектора. Вследствие реализации защиты по протоколу HDCP, в некоторых случаях материал, защищенный HDCP, может не отображаться вследствие намеренного ограничения, установленного ассоциацией HDCP (Digital Content Protection, LLC).  
Видео: Deep Color; 8/10/12 бит, синхронизация артикуляции.
- \*5 **NP-V302X, NP-V332X:**  
Изображение с разрешением выше или ниже собственного разрешения проектора (1024 × 768) будет отображаться с масштабированием.  
**NP-V302W, NP-V332W:**  
Изображение с разрешением выше или ниже собственного разрешения проектора (1280 × 800) будет отображаться с масштабированием.  
**NP-V302H:**  
Изображение с разрешением выше или ниже собственного разрешения проектора (1920 × 1080) будет отображаться с масштабированием.
- \*6 100 В - 130 В перем. тока
- \*7 200 В - 240 В перем. тока

# Приложения

Механические характеристики	NP-V302X	NP-V302W	NP-V332X	NP-V332W	NP-V302H
Ориентация установки	Перед экраном на столе; за экраном на столе; перед экраном на потолке; за экраном на потолке				
Габаритные размеры	324 (Ш) × 88 (В) × 250 (Г) мм (12,8 × 3,5 × 9,8 дюйма) (без выступающих деталей) 324 (Ш) × 101 (В) × 250 (Г) мм (12,8 × 4,0 × 9,8 дюйма) (с учетом выступающих деталей)				
Вес	2,7 кг / 6,0 фунтов		2,8 кг / 6,2 фунтов		2,9 кг / 6,4 фунтов
Условия окружающей среды *8	Температура эксплуатации: от 41° до 104° (от 5°C до 40°C), от 20% до 80% влажности (без конденсации)				
	Температура хранения: от 14° до 122°F (от -10°C до 50°C), от 20% до 80% влажности (без конденсации)				
Соответствие стандартам	<p>Сертификат UL/C-UL (UL 60950-1, CSA 60950-1)</p> <p>Соответствует канадским требованиям DOC к приборам Класса В</p> <p>Соответствует требованиям FCC к приборам Класса В</p> <p>Соответствует австралийскому (ново-зеландскому) стандарту CISPR.22, Класс В</p> <p>Соответствует требованиям Директивы по ЭМС (EN55022, EN55024, EN61000-3-2, EN61000-3-3)</p> <p>Соответствует требованиям Директивы по низковольтным устройствам (EN60950-1, сертификат TÜV)</p> 				

\*8 Температура эксплуатации

- 0 - 760 м (0–2500 футов) в диапазоне от 5° до 40°C (от 41° до 104°F)
- 760 - 1500 м (2500 - 5000 футов) в диапазоне от 5° до 35°C (от 41° до 95°F)
- 1500 - 3000 м (5000 - 10000 футов) в диапазоне от 5° до 30°C (от 41° до 86°F)
- При использовании проектора на высоте над уровнем моря 760 м (2500 футов) или выше выберите для параметра [РЕЖИМ ВЕНТИЛЯТОРА] значение [БОЛЬШАЯ ВЫСОТА].

## Совместимые режимы

### ► Аналоговый интерфейс VGA

(1) Аналоговые сигналы VGA с компьютера

Режимы	Разрешение (точек)	Частота кадров [Гц]	Частота строк [кГц]
VGA	640×480	60	31,47
VGA	640×480	72	37,86
VGA	640×480	75	37,5
VGA	640×480	85	43,27
SVGA	800×600	56	35,2
SVGA	800×600	60	37,88
SVGA	800×600	72	48,08
SVGA	800×600	75	46,88
SVGA	800×600	85	53,67
XGA	1024×768	60	48,36
XGA	1024×768	70	56,48
XGA	1024×768	75	60,02
XGA	1024×768	85	68,67
XGA+	1152×864	75	67,5
SXGA	1280×1024	60	63,98
SXGA	1280×1024	72	77,9
SXGA	1280×1024	75	79,98
SXGA	1280×1024	85	91,15
Quad VGA	1280×960	60	60
Quad VGA	1280×960	75	75
SXGA+	1400×1050	60	65,32
UXGA	1600×1200	60	75
Mac OS X	640×480	60	31,5
Mac OS X	640×480	66,6(67)	35
Mac OS X	800×600	60	37,88
Mac OS X	1024×768	60	48,36
Mac OS X	1152×870	75	68,68
Mac OS X	1280×960	75	75,2

## (2) Аналоговые сигналы VGA с расширенной широкоэ-

Режимы	Разрешение (точек)	Частота кадров [Гц]	Частота строк [кГц]
HD	1280x720	60	44,8
WXGA	1280x768	60	47,78
WXGA	1280x768	75	60,29
WXGA	1280x768	85	68,63
WXGA	1280x800	60	49,6
WXGA	1366x768	60	47,71
WXGA+	1440x900	60	55,9
WSXGA	1680x1050	60	65,3
Full HD	1920x1080	60	67,5
WUXGA	1920x1200	60	74,0

## (3) Аналоговые компонентные сигналы VGA

Режимы	Разрешение (точек)	Частота кадров [Гц]	Частота строк [кГц]
480i	720x480	59,94(29,97)	27
480p	720x480	59,94	31,47
576i	720x576	50(25)	27
576p	720x576	50	31,25
720p	1280x720	60	45
720p	1280x720	50	37,5
1080i	1920x1080	60(30)	33,75
1080i	1920x1080	50(25)	33,75
1080p	1920x1080	60	67,5
1080p	1920x1080	50	56,25

## ► Цифровой интерфейс HDMI

Сигнал	Разрешение (точек)	Формат кадра	Частота обновления экрана [Гц]
VGA	640x480	4:3	59,94/60
SVGA	800x600	4:3	60
XGA	1024x768 *1	4:3	60
XGA	1280x768	15:9	60
WXGA	1280x800 *2	16:10	60
WXGA	1366x768 *4	16:9	60
SXGA	1280x1024	5:4	60
SXGA+	1400x1050	4:3	60
WXGA+	1440x900	16:10	60
WXGA++	1600x900	16:9	60
WSXGA+	1680x1050	16:10	60
UXGA	1600x1200	4:3	60
Full HD	1920x1080 *3	16:9	60
HDTV (1080p)	1920x1080	16:9	23,98/24/50/59,94/60
HDTV (1080i)	1920x1080	16:9	50/59,94/60
HDTV (720p)	1280x720	16:9	50/59,94/60
SDTV (480p)	720x480	4:3/16:9	59,94/60
SDTV (576p)	720x576	4:3/16:9	50
SDTV (480i)	720 (1440)x480	4:3/16:9	59,94/60
SDTV (576i)	720(1440)x576	4:3/16:9	50

\*1 Фактическое разрешение модели XGA

\*2 Фактическое разрешение модели WXGA

\*3 Фактическое разрешение модели 1080p

\*4 Проектор может некорректно отображать такие сигналы, если в экранном меню для параметра [АВТО] установлено значение [ФОРМАТ КАДРА].

По умолчанию на заводе для параметра [ФОРМАТ КАДРА] установлено значение [АВТО]. Для отображения данных сигналов установите для параметра [ФОРМАТ КАДРА] значение [16:9].

## (1) HDMI – 3D-синхронизация

Сигнал	Разрешение (точек)	Формат кадра	Частота обновления экрана [Гц]
С компьютера			
XGA	1024x768 *1	4:3	60/120 *5
1280x720	1280x720	16:9	60/120 RB *5
WXGA	1280x800 *2	16:10	60/120 RB *5
Full HD	1920x1080 *3	16:9	60
Для видеосигнала			
SDTV (480i)	720x480	4:3/16:9	60
С входа HDMI 3D:			
720р (упаковка кадров)	1280x720	16:9	50/60/59,94
1080р (упаковка кадров)	1920x1080	16:9	23,98/24
1080i (горизонтальная стереопара, половинного размера)	1920x1080	16:9	50/60/59,94
1080р (горизонтальная стереопара, половинного размера)	1920x1080	16:9	50/60/59,94 *6
720р (вертикальная стереопара)	1280x720	16:9	50/60/59,94
1080р (вертикальная стереопара)	1920x1080	16:9	23,98/24

\*1 Фактическое разрешение модели XGA

\*2 Фактическое разрешение модели WXGA

\*3 Фактическое разрешение модели 1080р

\*4 Проектор может некорректно отображать такие сигналы, если в экранном меню для параметра [АВТО] установлено значение [ФОРМАТ КАДРА].

По умолчанию на заводе для параметра [ФОРМАТ КАДРА] установлено значение [АВТО]. Для отображения данных сигналов установите для параметра [ФОРМАТ КАДРА] значение [16:9].

\*5 Сигналы 120 Гц поддерживают только формат чередования кадров.

\*6 Выбрать вручную.

## (2) Сигнал MHL

Сигнал	Разрешение (точек)	Формат кадра	Частота обновления экрана (Гц)
VGA	640x480	4:3	59,94/60
HDTV (1080p)	1920x1080	16:9	23,97/24/50/59,94/60
HDTV (1080i)	1920x1080	16:9	50/59,94/60
HDTV (720p)	1280x720	16:9	50/59,94/60
SDTV (480p)	720x480	4:3/16:9	59,94/60
SDTV (576p)	720x576	4:3/16:9	50
SDTV (480i)	720 x 480(1440x480i)	4:3/16:9	59,94/60
SDTV (576i)	720 x 576(1440x576i)	4:3/16:9	50

### СОВЕТ

- Изображение с разрешением выше или ниже собственного разрешения проектора будет отображаться с масштабированием.
- Синхронизация по зеленому и синхросигнал композитного видеосигнала не поддерживаются.
- Сигналы, отличные от указанных в приведенных выше таблицах, могут отображаться некорректно. В таком случае измените частоту обновления или разрешение экрана на компьютере. Соответствующие инструкции см. в справке по свойствам экрана на компьютере.

## Монтаж на потолке

1. Для предотвращения повреждения проектора используйте комплект для монтажа на потолке.
2. Приобретая потолочное крепление другого производителя, убедитесь, что в нем используются винты правильного размера. Размер винтов зависит от толщины монтажной пластины.

- ▶ Тип винтов: M4\*4
- ▶ Максимальная длина винтов: 8 мм
- ▶ Минимальная длина винтов: 6 мм

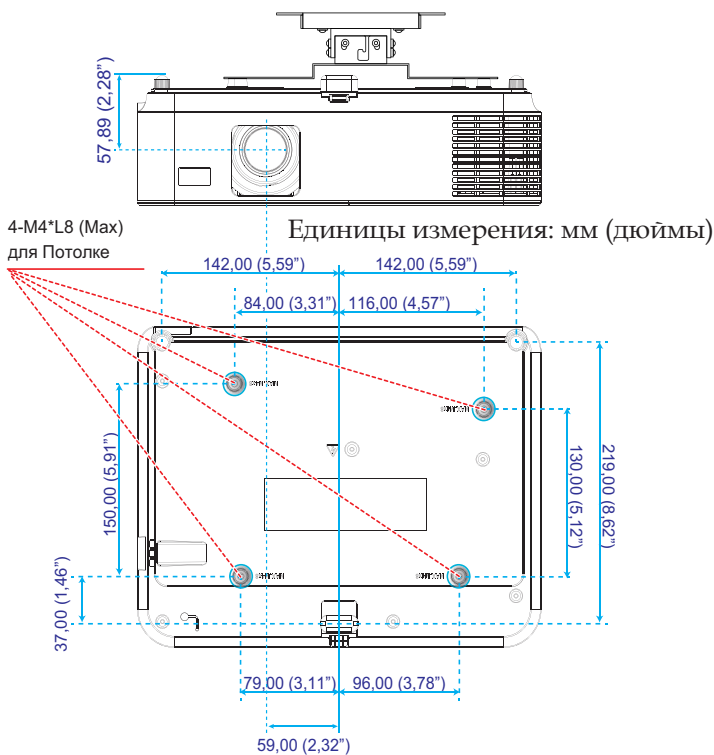


Помните, что в случае повреждения изделия вследствие несоблюдения инструкции по монтажу гарантия аннулируется.



Внимание!

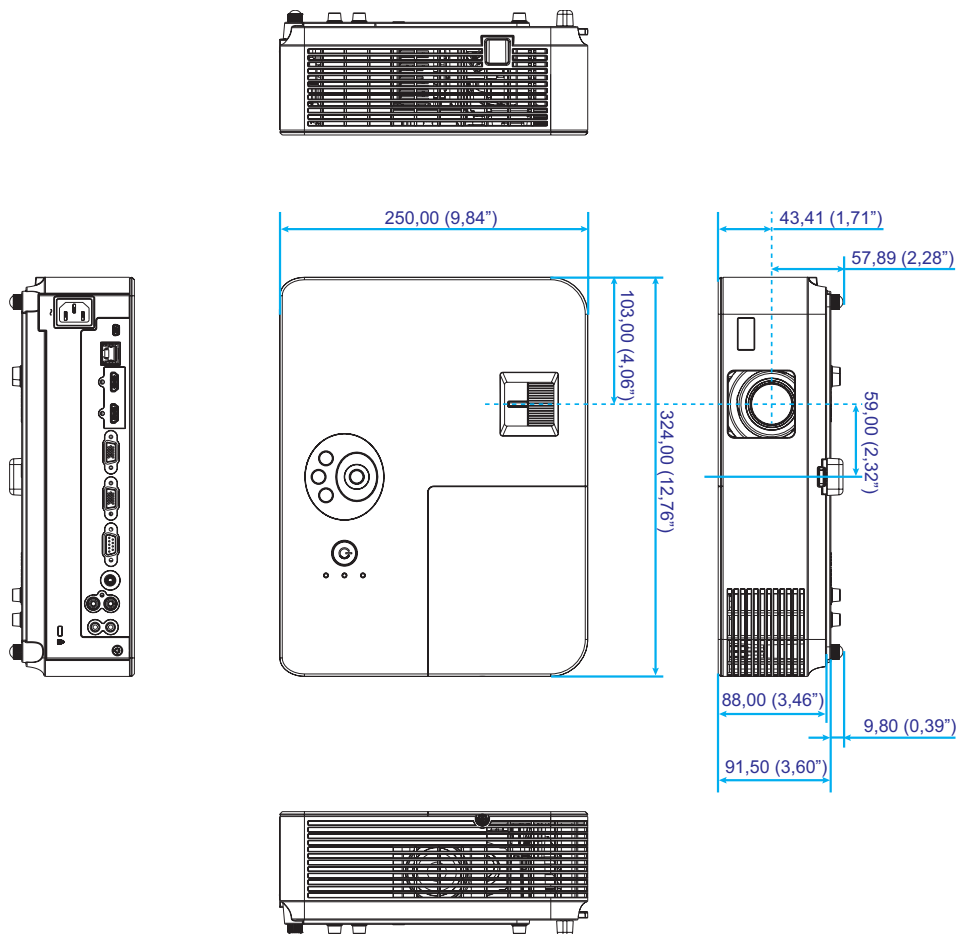
1. Расстояние от потолка до нижней части проектора должно составлять не менее 10 см.
2. Не рекомендуется устанавливать проектор возле источников тепла.





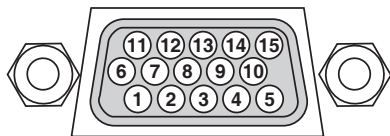
## Габариты корпуса

Единицы измерения: мм (дюймы)



## Разводка контактов разъема D-Sub Вход компьютера

### 15-контактный разъем Mini D-Sub



Уровень сигнала

Видеосигнал: 0,7 В (размах, аналоговый)

Синхросигнал: Уровень ТТЛ

№ контакта	Сигнал RGB (аналоговый)	Сигнал YCbCr
1	Красный	Cr
2	Зеленый	Y
3	Синий	Cb
4	Земля	
5	Земля	
6	Земля красного	Земля Cr
7	Земля зеленого	Земля Y
8	Земля синего	Земля Cb
9	Не используется	
10	Земля синхросигнала	
11	Не используется	
12	Двухнаправленный обмен данными (SDA)	
13	Строчный синхросигнал или композитный синхросигнал	
14	Кадровый синхросигнал	
15	Тактовый сигнал передачи данных	

## Коды управления с компьютера и кабельный интерфейс

### Коды управления с компьютера

Функция	Управляющий код							
ВКЛЮЧЕНИЕ	02H	00H	00H	00H	00H	02H		
ВЫКЛЮЧИТЬ	02H	01H	00H	00H	00H	03H		
ВЫБОР ВХОДА КОМПЬЮТЕР	02H	03H	00H	00H	02H	01H	01H	09H
ВЫБОР ВХОДА HDMI 1	02H	03H	00H	00H	02H	01H	A1H	A9H
ВЫБОР ВХОДА HDMI 2	02H	03H	00H	00H	02H	01H	A2H	AAH
ВЫБОР ВХОДА ВИДЕО	02H	03H	00H	00H	02H	01H	06H	0EH
ОТКЛЮЧЕНИЕ ИЗОБРАЖЕНИЯ	02H	10H	00H	00H	00H	12H		
ВКЛЮЧЕНИЕ ИЗОБРАЖЕНИЯ	02H	11H	00H	00H	00H	13H		
ОТКЛЮЧЕНИЕ ЗВУКА	02H	12H	00H	00H	00H	14H		
ВКЛЮЧЕНИЕ ЗВУКА	02H	13H	00H	00H	00H	15H		

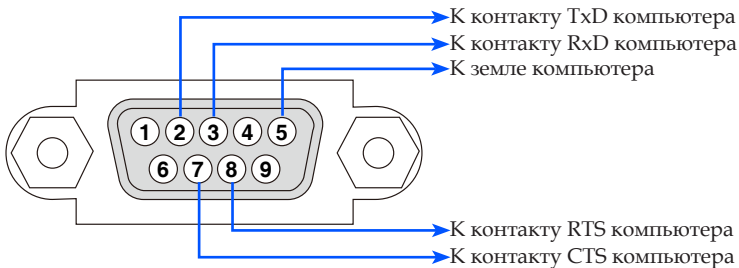
ПРИМЕЧАНИЕ: Полный перечень кодов управления с компьютера можно получить у продавца данного прибора.

### Кабельный интерфейс

#### Коммуникационный протокол

- Скорость передачи данных .....38 400 бит/с
- Разрядность данных .....8 бит
- Четность .....Без контроля четности
- Стоп-бит .....Один бит
- X включение/выключение.....Нет
- Режим обмена данными .....Полнодуплексный

### Разъем управления с компьютера (D-SUB 9P)



ПРИМЕЧАНИЕ 1: Контакты 1, 4, 6 и 9 не используются.

ПРИМЕЧАНИЕ 2: Для упрощения кабельного интерфейса следует замкнуть контакты RTS и CTS на обоих концах кабеля.

# Контрольный список для устранения неполадок

Перед тем как обращаться к продавцу данного прибора или в сервисный центр, сверьтесь с приведенным ниже списком, чтобы удостовериться в необходимости ремонта. А также ознакомьтесь с разделом «Устранение неполадок» настоящего руководства пользователя. Контрольный список, приведенный ниже, поможет эффективнее устранить возможные проблемы.

\* Распечатайте следующие страницы.

**Частота возникновения**  Всегда  Иногда (периодичность: \_\_\_\_\_)  Другая (\_\_\_\_\_)

## Питание

- Проектор не включается (индикатор ПИТАНИЕ не светится зеленым цветом).
  - Штепсельная вилка кабеля питания полностью вставлена в электрическую розетку.
  - Крышка лампы установлена надлежащим образом.
  - После замены лампы сброшен счетчик времени работы лампы.
  - Проектор не включается даже после нажатия и удержания кнопки питания в течение как минимум 1-й секунды.
- Проектор выключается во время работы.
  - Штепсельная вилка кабеля питания полностью вставлена в электрическую розетку.
  - Крышка лампы установлена надлежащим образом.
  - Управление питанием отключено (только на моделях с функцией управления питанием).

## Видеоизображение и звук

- Проектор не отображает изображение с компьютера или видеоаппаратуры.
  - Изображение отсутствует, даже если компьютер включается уже после подключения к нему проектора.
  - Включен вывод видеосигнала с ноутбука на проектор.
    - \* Вывод на внешний дисплей включается и отключается нажатием специального сочетания клавиш. Обычно для включения и отключения вывода на внешний дисплей требуется нажать клавишу "Fn" вместе с одной из 12 функциональных клавиш.
  - Отсутствует изображение (синий фон).
  - Изображение отсутствует даже после нажатия кнопки AUTO ADJUST.
  - Изображение отсутствует даже после использования функции [СБРОС] в меню проектора.
  - Разъем сигнального кабеля полностью вставлен в разъем входа.
  - На экране отображается сообщение:  
(\_\_\_\_\_)
  - Источник сигнала, подключенный к проектору, активен и доступен.
  - Изображение отсутствует даже после регулировки яркости и (или) контрастности.
  - Проектор поддерживает разрешение и частоту входного сигнала.
- Изображение слишком темное.
  - Проблему не удается устранить, даже отрегулировав яркость и (или) контрастность.
- Изображение искажено.
  - Искажение имеет трапецевидную форму, которую не удается скорректировать даже при помощи функции KEYSTONE (Коррекция трапецевидального искажения) при помощи функции [ТРАПЕЦЕИДАЛЬНОЕ ИСКАЖЕНИЕ]).
- Изображение отображается не полностью.
  - Проблему не удается устранить, даже нажав кнопку Автонастройка.
  - Проблему не удается устранить даже при помощи функции [СБРОС] в меню проектора.
- Изображение смещено по вертикали или горизонтали.
  - Изображение выставлено на компьютере в корректное положение по горизонтали и вертикали.
  - Проектор поддерживает разрешение и частоту входного сигнала.
  - Некоторые пиксели не отображаются.
- Изображение мерцает.
  - Проблему не удается устранить, даже нажав кнопку Автонастройка.
  - Проблему не удается устранить даже при помощи функции [СБРОС] в меню проектора.
  - Изображение с компьютера мерцает или нарушена его цветопередача.
- Изображение размыто или не сфокусировано.
  - Проблему не удается устранить, даже проверив на компьютере разрешение и установив его в соответствии с собственным разрешением проектора.
  - Расстояние проекции от 47 до 516 дюймов / от 1189 до 13105 мм (NP-V332X и NP-V302X), от 39 до 432 дюйма / от 1002 до 10985 мм (NP-V332W и NP-V302W), от 52 до 471 дюйма / от 1328 до 11955 мм (NP-V302H)
  - Проблему не удается устранить, даже отрегулировав фокус.
- Отсутствует звук.
  - Аудиокабель должным образом подсоединен к аудиовходу проектора.
  - Проблему не удается устранить, даже настроив уровень громкости.

## Прочие проблемы

- Не работает пульт ДУ.
  - На пути сигнала между датчиком на проекторе и пультом ДУ отсутствуют преграды.
  - Проектор расположен рядом с люминесцентным источником света, который может создавать помехи в работе инфракрасных пультов ДУ.
  - Батареи новые и установлены с соблюдением полярности.
- Не работают кнопки на проекторе.
  - В меню не включена функция [БЛОК. ПАНЕЛИ УПРАВЛ.].
  - Проблему не удается устранить даже, нажав и удерживая кнопку EXIT в течение как минимум 10 секунд.



# **ЗАРЕГИСТРИРУЙТЕ ПРОЕКТОР!**

**(Для жителей США, Канады и Мексики)**

Потратьте немного времени на регистрацию проектора. Это позволит активировать ограниченную гарантию на детали и ремонт приобретенного прибора, а также программу обслуживания InstaCare.

Посетите веб-сайт нашей компании по адресу: [www.necdisplay.com](http://www.necdisplay.com), перейдите по ссылкам "Центр поддержки" и "Регистрация изделия", а затем заполните и отправьте онлайн-форму регистрации.

По получении формы регистрации наша компания отправит вам письмо с подтверждением и указанием всех сведений, которые потребуются вам, чтобы воспользоваться преимуществами быстрого и надежного гарантийного обслуживания, а также сервисными программами лидера в своей отрасли, компании NEC Display Solutions of America, Inc.

**NEC**