



MusicCast 50

Беспроводная акустическая система

WX-051

Руководство пользователя

Перед использованием данного аппарата обязательно прочтите "Брошюра по безопасности".

MusicCast

RU

Содержание

Введение	3	Полезные функции	18
О данном документе	3	Предпочтения	18
Аксессуары	3	Будильник	19
Использование аппарата	4	Функция блокировки от детей	21
Части аппарата	5	Настройки опций	22
Верхняя панель	5	Обновления встроенного ПО	24
Задняя панель	6	Использование настроек iPhone для подключения к сети	25
Использование MusicCast CONTROLLER для подключения к сети	7	Устранение неполадок	26
Воспроизведение входного сигнала от источника	8	Неполадки общего характера	26
Прослушивание музыки, которая хранится на мобильном устройстве	8	Сеть	27
Прослушивание интернет-радио	9	Bluetooth	30
Прослушивание потоковых сервисов	9	Форматы файлов и устройства/ носители, поддерживаемые аппаратом	31
Прослушивание музыки, которая хранится на медиасервере	10	Технические характеристики	32
Прослушивание музыки с помощью AirPlay	11	Товарные знаки	33
Прослушивание музыки через Bluetooth	12		
Прослушивание музыки с внешних устройств	14		
Сопряжение аппарата с устройствами, поддерживающими MusicCast	15		
Конфигурирование сети MusicCast	15		
Использование двух аппаратов (функция MusicCast Stereo)	16		
Использование аппарата в качестве колонки окружающего звучания (функция MusicCast Surround)	17		

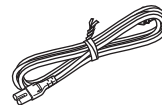
О данном документе

В данном документе приведены подробные пояснения всех функций и операций аппарата. Прилагаемое Краткое руководство содержит краткие инструкции по подключению аппарата к сети на примере воспроизведения музыкальных файлов, которые хранятся на мобильном устройстве. Держите Краткое руководство под рукой для дальнейшего использования.

- В данном документе смартфоны и другие мобильные устройства, работающие под управлением операционных систем iOS или Android, собирательно называются “мобильные устройства”.
- Термин “iPhone”, используемый в данном документе, также относится к устройствам “iPod touch” и “iPad”.
- Иллюстрации в данном документе могут незначительно отличаться от фактических изображаемых объектов.
- В данном документе снимки экрана приложения MusicCast CONTROLLER сделаны на устройстве, работающем под управлением английской версии iOS. Изображения реальных экранов могут отличаться в зависимости от версии используемого приложения или iOS.
- Символы и условные обозначения

- Внимание** Информация, которую следует прочесть перед использованием для предотвращения неисправности или физического повреждения.
- Примечание** Меры предосторожности и дополнительная информация, которую следует прочесть перед использованием аппарата.
- ☞ Ссылки на другую страницу или страницы, где содержится дополнительная информация.

Аксессуары



Шнур питания



Краткое руководство



Брошюра по безопасности

Использование аппарата

- Данный аппарат представляет собой беспроводную акустическую систему, которая может использоваться с домашней сетью или аудиосистемой для воспроизведения аудиосигнала интернет-радио, медиасервера (компьютера или NAS), устройств AirPlay или Bluetooth в этой же сети.
- Сам аппарат имеет небольшие размеры, однако обеспечивает высококачественный звук благодаря эксклюзивному цифровому сигнальному процессору (DSP) Yamaha.
- Управление аппаратом и конфигурирование домашней аудиосети можно осуществлять с помощью специального приложения MusicCast CONTROLLER. (↗ с. 7 "Использование MusicCast CONTROLLER для подключения к сети")

♪ Используйте MusicCast CONTROLLER для конфигурирования домашней аудиосети ♪

Воспроизводите аудиосигнал с превосходным качеством звука от источников входного сигнала из невероятно широкого перечня



Внешнее устройство



Bluetooth



AirPlay



Установите



Необходим маршрутизатор беспроводной локальной сети (точка доступа).



Аппарат



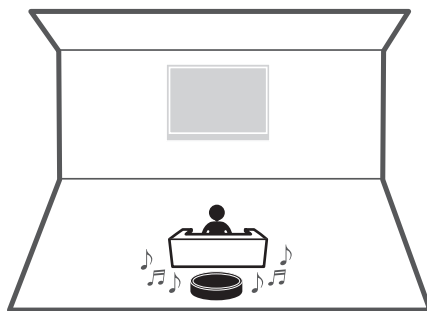
Компьютеры (NAS)



- Интернет-радио
- Поточный сервис

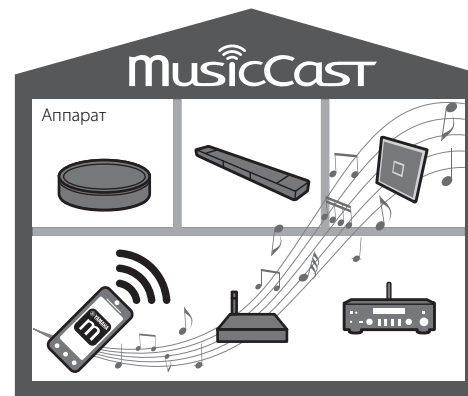
Использование аппарата в качестве колонки окружного звучания

Аппарат можно комбинировать с усилителем или звуковой панелью Yamaha и использовать в качестве колонки окружного звучания. (↗ с. 17 "Использование аппарата в качестве колонки окружного звучания (функция MusicCast Surround)")



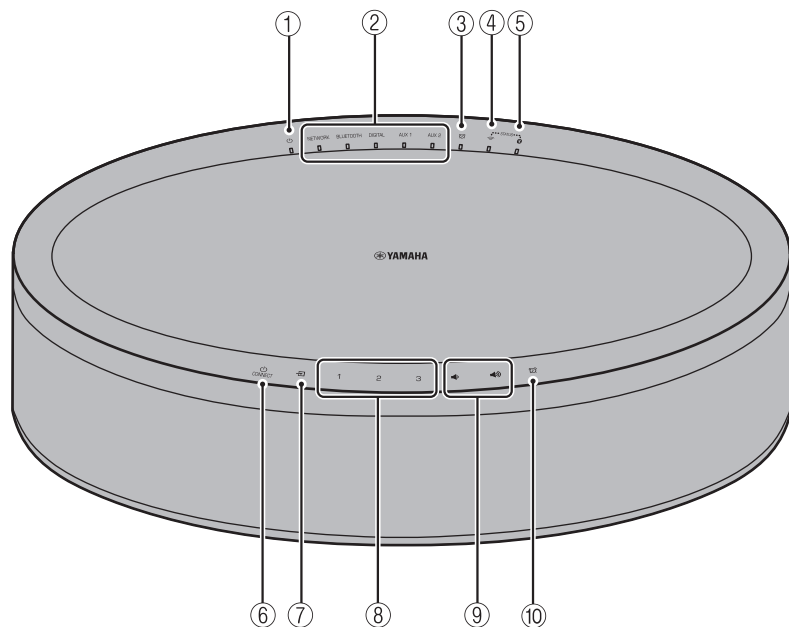
Объединение с устройствами, поддерживающими MusicCast

Прослушивайте интернет-радиостанции в нескольких помещениях или воспроизводите музыкальные файлы. Используйте MusicCast для наслаждения музыкой по всему дому. (↗ с. 15 "Конфигурирование сети MusicCast")




Части аппарата

Верхняя панель




Индикаторы


- ①  Индикатор питания (↔ с. 7)

Горит непрерывно, когда аппарат включен.

- ② Индикаторы источников входного сигнала

Горит, когда выбран источник входного сигнала.

- ③  Индикатор будильника (↔ с. 19)


- ④  Индикатор беспроводной локальной сети (↔ с. 23)

Горит непрерывно, когда аппарат через беспроводную связь подключен к маршрутизатору беспроводной локальной сети. Если используется функция MusicCast Stereo или MusicCast Surround, этот индикатор будет гореть непрерывно даже если аппарат подключен к маршрутизатору беспроводной локальной сети с помощью сетевого кабеля.

- ⑤  Индикатор Bluetooth (↔ с. 12, 23)

Панель управления


Панель управления реагирует на касания. Для управления функциями нажимайте значки пальцем.

- ⑥  (Питание)/CONNECT (↔ с. 7)


Автоматический переход в режим ожидания

Аппарат автоматически перейдет в режим ожидания (Авто режим ожид.) в любой из следующих ситуаций:

- В качестве источника входного сигнала выбрано NETWORK или BLUETOOTH, но в течение более 20 минут звук не воспроизводился и с аппаратом не выполнялись никакие действия.
- В качестве источника входного сигнала выбрано DIGITAL, AUX 1 или AUX 2, но в течение более 8 минут с аппаратом не выполнялись никакие действия. См. "Настройки опций" (↔ с. 22) для отключения функции автоматического перехода в режим ожидания.

⑦  (↔ с. 12, 14)

Переключение источника входного сигнала.

При каждом нажатии  источник входного сигнала переключается в следующем порядке.

NETWORK → BLUETOOTH → DIGITAL → AUX 1 → AUX 2

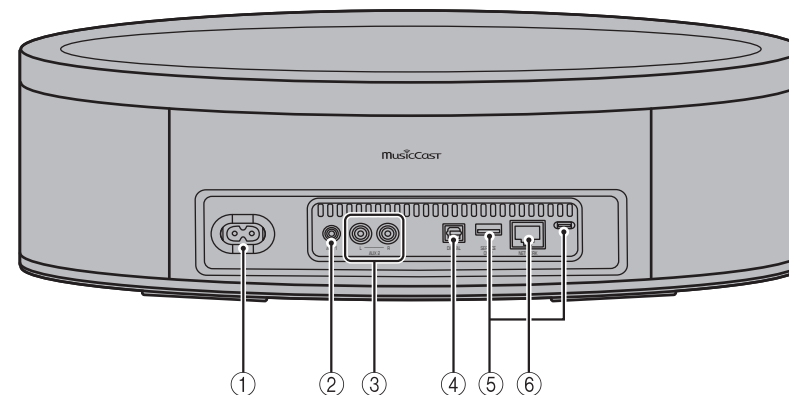
⑧ **1, 2, 3** (↔ с. 18)⑨ 

Регулировка громкости звука.

⑩  (↔ с. 19)

Установка будильника.

Задняя панель



① Разъем питания (↔ с. 7)

② Гнездо AUX 1 (входное мини-гнездо) (↔ с. 14)

③ Гнездо AUX 2 (вход RCA) (↔ с. 14)

④ Гнездо DIGITAL (цифровой оптический вход) (↔ с. 14)

⑤ Гнездо SERVICE ONLY

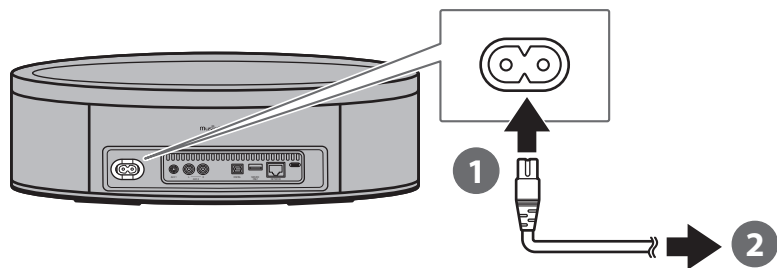
Используйте при необходимости обслуживания аппарата.

⑥ Гнездо NETWORK (↔ с. 7)

Использование MusicCast CONTROLLER для подключения к сети

1 Подключите аппарат к электрической розетке.

Подключите шнур питания (прилагается) к разъему питания на аппарате, а затем подключите шнур питания к электрической розетке.



Примечание

При подключении шнура питания к электрической розетке будут настроены чувствительные к касанию компоненты на аппарате. Эта настройка занимает приблизительно пять секунд. Не управляйте аппаратом во время проведения этой настройки, чтобы предотвратить нарушение работы аппарата.

2 Подключите к сети.

Выполните шаги 1–3 справа для подключения к сети.

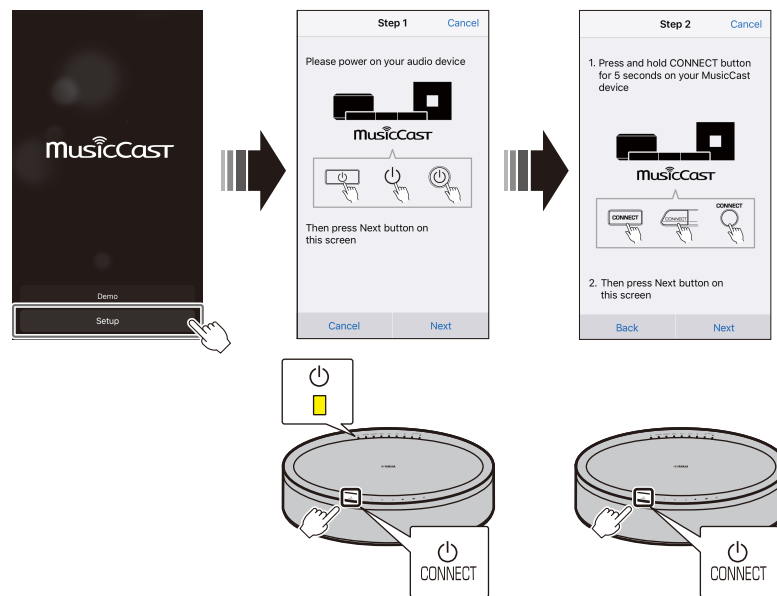
Аппарат можно подключить к сети с помощью проводного или беспроводного подключения. Для проводного сетевого подключения необходим сетевой кабель (продается отдельно).


Примечание

- Для выполнения проводного сетевого подключения подсоедините стандартный сетевой кабель с экранированной витой парой (STP) (прямой, категории 5 или выше; продается отдельно) к гнезду NETWORK на задней панели.
- Для получения дополнительной информации о подключении к Интернету см. документацию, прилагаемую к сетевым устройствам.

- Установленная на компьютере программа для обеспечения безопасности или настройки сетевых устройств (брандмауэр и т.п.) могут препятствовать доступу аппарата к компьютеру или интернет-радиостанциям. В этом случае измените настройки программы для обеспечения безопасности или сетевого устройства для обеспечения доступа с помощью аппарата.

- 1 Загрузите приложение MusicCast CONTROLLER на мобильное устройство с App Store или Google Play.
- 2 Используйте это приложение для конфигурирования сетевых настроек.



Индикатор  горит непрерывно, когда аппарат включен.

- 3 Следуйте экранным инструкциям приложения для завершения сетевых настроек.

Воспроизведение входного сигнала от источника

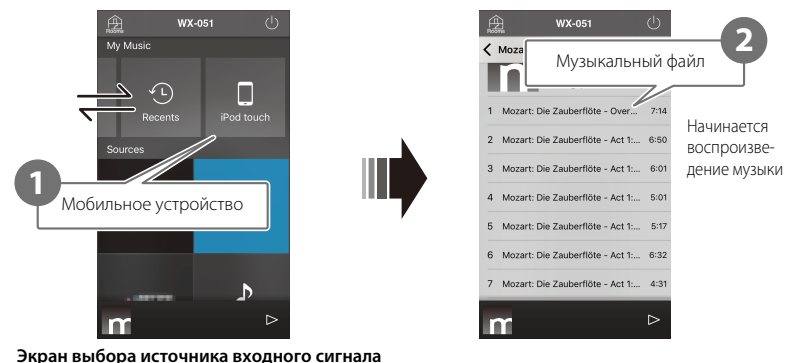
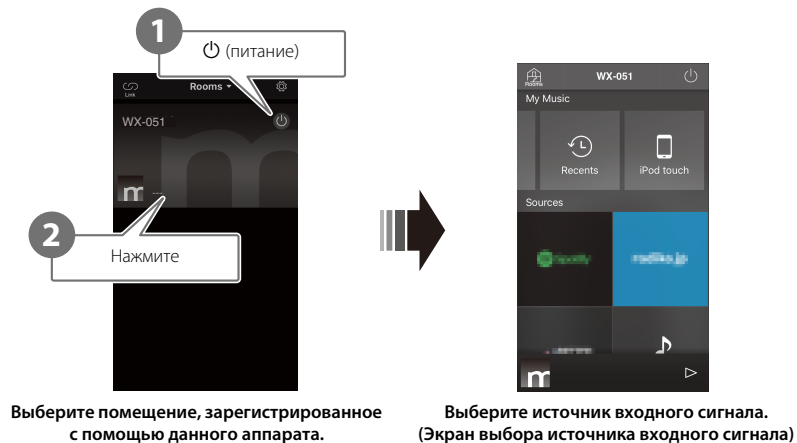
Используйте приложение MusicCast CONTROLLER для воспроизведения музыки. Выберите помещение, зарегистрированное с помощью данного аппарата, чтобы открыть экран выбора источника входного сигнала. Данный экран предоставляет доступ к различным источникам входного сигнала.

Прослушивание музыки, которая хранится на мобильном устройстве

Воспроизводите музыкальные файлы, которые хранятся на мобильном устройстве с установленным приложением MusicCast CONTROLLER.

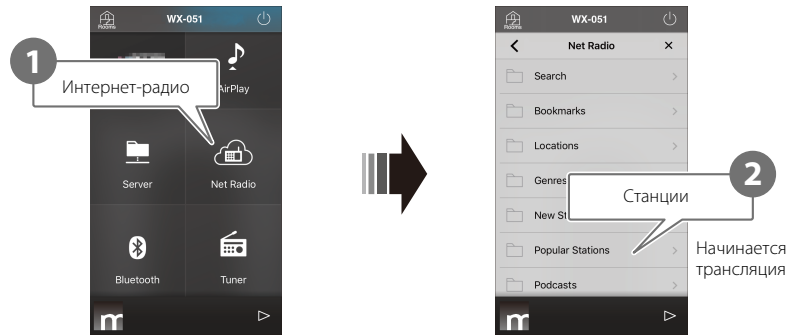
Примечание

Типы (форматы) воспроизводимых аудиофайлов варьируются в зависимости от мобильного устройства. См. документацию, прилагаемую к мобильному устройству, для получения информации о поддерживаемых форматах файлов.



Прослушивание интернет-радио

Прослушивайте радиотрансляции со всего мира, распространяемые через Интернет.



Экран выбора источника входного сигнала

Примечание

- Некоторые интернет-радиостанции могут быть недоступны или могут быть доступны только в течение определенных часов.
- Данный сервис может быть прекращен без уведомления.
- Данная функция использует обширный каталог радиостанций airable. “airable” – это услуга Tune In GmbH.

Прослушивание потоковых сервисов

Потоковый сервис можно прослушивать с помощью приложения MusicCast CONTROLLER. На экране MusicCast CONTROLLER выберите помещение, зарегистрированное с помощью данного аппарата, и выберите потоковый сервис, на который нужно настроиться, по названию его станции. Для получения подробной информации см. приложение MusicCast CONTROLLER.

Примечание

- Данный сервис ограничен в определенных районах.
- Поддерживаемые аппаратом сервисы могут быть недоступны в зависимости от некоторых регионов, где приобретен аппарат.
- Данный сервис может быть изменен или прекращен без уведомления.
- После регистрации аппарата в приложении MusicCast CONTROLLER можно пользоваться потоковым сервисом. Подробнее см. в разделе “Использование MusicCast CONTROLLER для подключения к сети” (с. 7).
- Для получения подробной информации о музыкальных потоковых сервисах см. приложения для потоковых сервисов. Для загрузки приложения перейдите на веб-сайт Yamaha Downloads.
<https://download.yamaha.com/>

Прослушивание музыки, которая хранится на медиасervere

Можно воспроизводить музыкальные файлы, которые хранятся на компьютере или сетевом устройстве хранения данных (NAS) в той же сети, в которой находится аппарат. В таких случаях компьютер (или NAS) служит в качестве медиасerverа.

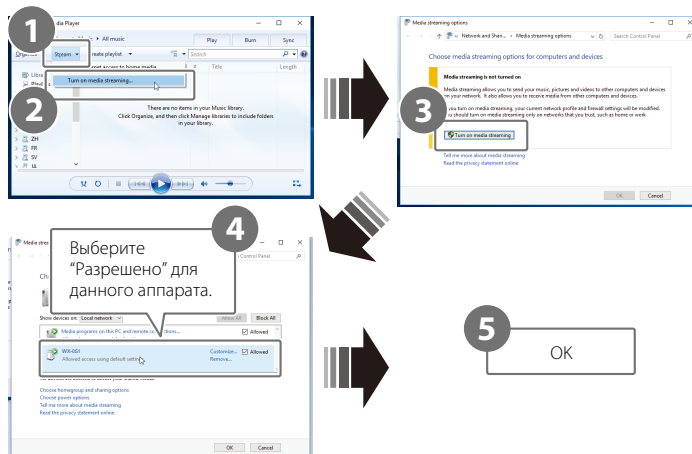
Примечание

- Подключите аппарат и компьютер (или NAS) к одному и тому же маршрутизатору беспроводной локальной сети (точке доступа).
- Для получения информации о музыкальных файлах, которые можно воспроизводить с помощью аппарата, см. “Форматы файлов и устройства/носители, поддерживаемые аппаратом” (с. 31).

1 Настройте обмен мультимедийным контентом.

Для воспроизведения музыки, которая хранится на медиасerverе (компьютере или NAS), необходимо разрешить обмен мультимедийным контентом. В приведенных ниже инструкциях в качестве примера используется проигрыватель Windows Media Player 12. Следуйте экранным инструкциям, как показано ниже, для настройки обмена мультимедийным контентом.

Windows Media Player 12



Примечание

- Снимки экрана Windows Media Player 12 были получены с помощью компьютера с интерфейсом на английском языке.
- Если медиасerver (компьютер или NAS) использует для воспроизведения аудиосигнала приложение, отличное от Windows Media Player, см. документацию, прилагаемую к компьютеру (или NAS), или программное приложение для получения инструкций по разрешению обмена мультимедийным контентом.
- Для получения подробной информации по обмену мультимедийным контентом см. справку Windows Media Player.

2 Воспроизведите музыкальный файл.



Экран выбора источника входного сигнала

Прослушивание музыки с помощью AirPlay

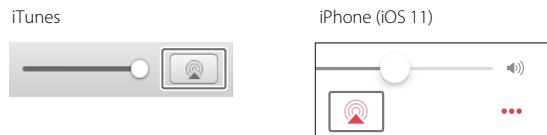
Музыкальные файлы в iTunes или хранящиеся на iPhone можно воспроизводить с помощью функции AirPlay.

Примечание

- Подключите аппарат, компьютер (или NAS) и iPhone к одному и тому же маршрутизатору беспроводной локальной сети (точке доступа).
- Для получения информации о совместимости с iPhone см. “Форматы файлов и устройства/носители, поддерживаемые аппаратом” (с. 31).

1 Запустите iTunes или отобразите экран воспроизведения музыки iPhone.

Когда iTunes или iPhone распознает аппарат, на экране появится значок AirPlay.



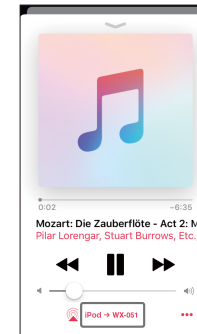
Примечание

Если значок не отображается, проверьте, правильно ли подключены аппарат и компьютер (или iPhone) к маршрутизатору беспроводной локальной сети.

2 Щелкните или нажмите значок AirPlay в iTunes или на iPhone и выберите аппарат (помещение, зарегистрированное с помощью аппарата) в качестве адреса вывода аудиосигнала.

3 Воспроизведите музыкальный файл.

Источник входного сигнала аппарата изменится на AirPlay и начнется воспроизведение музыки.




Прослушивание музыки через Bluetooth

Данный аппарат можно использовать для воспроизведения музыки с устройства Bluetooth, например, мобильного устройства или цифрового музыкального проигрывателя.

Для получения дополнительной информации относительно Bluetooth см. документацию, прилагаемую к устройствам Bluetooth.

Примечание

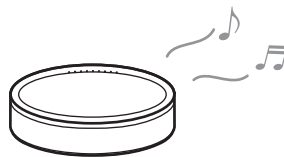
- Если ранее к аппарату подключалось одно или большее число устройств Bluetooth, при включении Bluetooth аппарат автоматически подключится к последнему подключенному устройству. Прервите это подключение, чтобы подключить новое устройство.
- Нажмите и удерживайте  на аппарате в течение по крайней мере трех секунд для завершения соединения по Bluetooth.

Прослушивание музыки на устройстве Bluetooth

Аудиосигнал с устройства Bluetooth можно воспроизводить через беспроводное подключение.

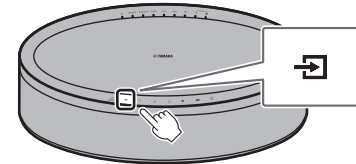


Устройство Bluetooth

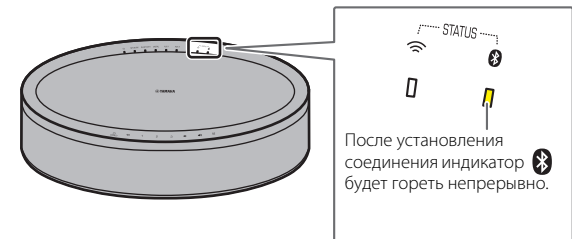


Аппарат

1 В качестве источника входного сигнала выберите Bluetooth.



2 Подключите устройство Bluetooth к аппарату.



3 Воспроизведите музыкальный файл.



Примечание

Если подключение Bluetooth не установлено, удалите аппарат из списка устройств, зарегистрированных на устройстве Bluetooth, и повторите шаги **1-2**.

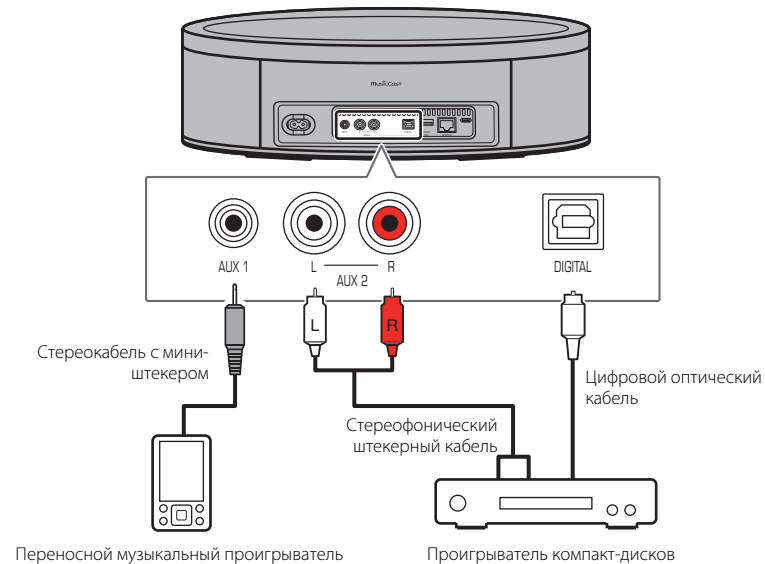
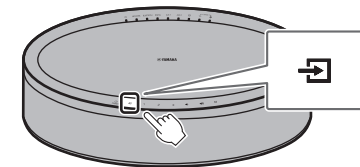
Прослушивание музыки с внешних устройств

Через данный аппарат можно прослушивать музыку, воспроизводимую на внешнем устройстве, например проигрывателе компакт-дисков.

Примечание

- Перед подключением уменьшите громкость на аппарате и внешнем устройстве. Иначе при воспроизведении музыки громкость может оказаться неожиданно большой.
- Правильно подключите внешние устройства к гнездам аппарата (☞ с. 6). Дополнительные сведения см. в документации, прилагаемой к внешним устройствам.

1 Отсоедините шнур питания от электрической розетки и подключите внешние устройства к аппарату.



Для подключений используйте кабели, приобретаемые отдельно.

2 Подключите шнур питания к электрической розетке и включите устройство.

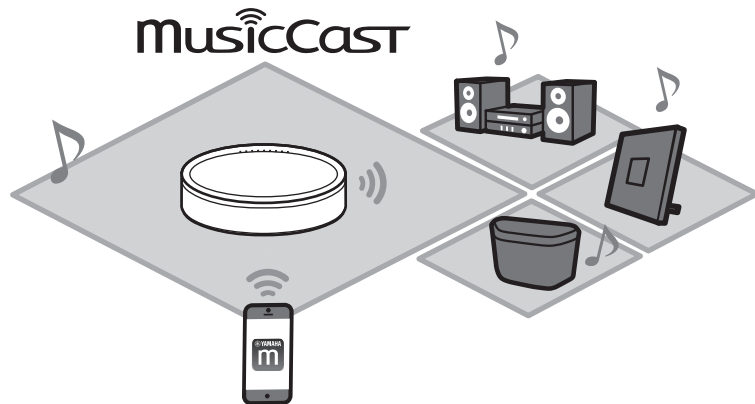
3 В качестве источника входного сигнала выберите DIGITAL, AUX 1 или AUX 2.

4 Воспроизведите музыку на внешнем устройстве, подключенном к аппарату.

Инструкции по воспроизведению см. в документации, прилагаемой к внешнему устройству.

Сопряжение аппарата с устройствами, поддерживающими MusicCast

Для наслаждения аудиосигналом высокого качества можно использовать несколько аппаратов или можно выполнить сопряжение аппарата с другими устройствами, поддерживающими MusicCast. Конфигурирование домашней аудиосети можно выполнить с помощью MusicCast CONTROLLER.




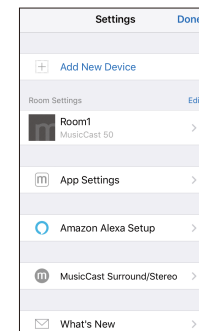
Конфигурирование сети MusicCast

Зарегистрируйте аппарат с помощью приложения MusicCast CONTROLLER, а затем зарегистрируйте с помощью приложения другие устройства, поддерживающие MusicCast.

Примечание

Для регистрации аппарата с помощью приложения см. "Использование MusicCast CONTROLLER для подключения к сети" (с. 7).

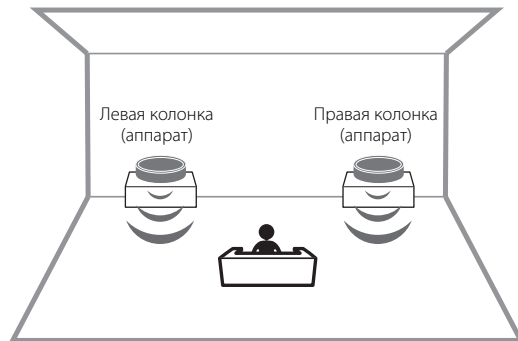
- 1 Нажмите  (Настройки).
- 2 Следуйте экранным инструкциям для регистрации устройств, поддерживающих MusicCast.



Использование двух аппаратов (функция MusicCast Stereo)

Хотя данный аппарат изначально представляет собой стереоколонку, два аппарата можно использовать вместе в качестве стереосистемы, которая даст вам ощущение живого исполнения. Для этого следует назначить и расположить один аппарат в качестве левой колонки, а другой — в качестве правой колонки.

При использовании этой функции обновите до последних версий встроенное ПО аппаратов (☞ с. 24 “Обновления встроенного ПО”).



Примечание

- При использовании функции MusicCast Stereo один аппарат устанавливается в качестве “Pairing Master”, а другой в качестве “Pairing Device”. “Pairing Device” поддерживает только следующие операции.
 - Включение и выключение аппаратов
 - Регулировка громкости
- При использовании функции MusicCast Stereo доступны настройки опций “Инициализация аппарата” (☞ с. 22) и “Включение и отключение функции блокировки от детей” (☞ с. 23).
- Если будильник установлен, перед настройкой функции MusicCast Stereo отключите его.

- 1** В приложении MusicCast CONTROLLER зарегистрируйте в одном месте первый и второй аппараты (☞ с. 15 “Конфигурирование сети MusicCast”).
- 2** Следуйте экранным инструкциям в приложении для завершения настроек.



Подключение аппарата к сабвуферу в этой же сети

Для более динамичных низких частот аппарат можно подключить к сетевому сабвуферу, поддерживающему MusicCast.

Следуя экранным инструкциям в приложении MusicCast CONTROLLER, зарегистрируйте в одном месте аппарат и сетевой сабвуфер, поддерживающий MusicCast. (☞ с. 7 “Использование MusicCast CONTROLLER для подключения к сети”)

- Для получения дополнительной информации см. документацию, прилагаемую к сетевому сабвуферу.
- Если будильник установлен, отключите его перед подключением сетевого сабвуфера.

Использование аппарата в качестве колонки окружающего звучания (функция MusicCast Surround)

Для получения богатого многоканального звучания с аппаратом можно сопрягать устройства, поддерживающие MusicCast Surround, например аудио-видеоусилители или Sound Bars.

Для использования этой функции обновите до последних версий встроенное ПО аппарата и устройств, поддерживающих MusicCast Surround (☞ с. 24 “Обновления встроенного ПО”). Сведения об обновлении встроенного ПО см. в документации, поставляемой с внешними устройствами.



1 В приложении MusicCast CONTROLLER зарегистрируйте в одном месте аппараты и аудио-видеоусилитель или Sound Bar с поддержкой MusicCast Surround (☞ с. 15 “Конфигурирование сети MusicCast”).

2 Следуйте экранным инструкциям в приложении для завершения настроек.



Настройте функцию MusicCast Surround на аудио-видеоусилителе или звуковой панели, которые будут сопряжены с аппаратом.

Примечание

- При использовании аппарата в качестве колонки окружающего звучания следующие операции и функции недоступны.
 - Функция предпочтений
 - Функция будильника
 - Регулировка громкости
- Громкость устанавливается в соответствии с уровнем громкости, заданным с помощью аудио-видеоусилителя или Sound Bar.
- Настройки параметров, отличные от указанных в разделах “Инициализация аппарата” (☞ с. 22) и “Включение и отключение функции блокировки от детей” (☞ с. 23).
- Два аппарата можно использовать в качестве колонок окружающего звучания. Расположите один аппарат слева, а другой — справа от места прослушивания.
- Если будильник установлен, перед настройкой функции MusicCast Surround отключите его.

Полезные функции

Предпочтения


Любимые песни, интернет-радиостанции и т.п. можно зарегистрировать в качестве предпочтений с помощью аппарата и приложения MusicCast. После регистрации предпочтения можно легко выбирать для прослушивания. В аппарате можно зарегистрировать до трех предпочтений. С помощью приложения MusicCast CONTROLLER можно зарегистрировать до 40 предпочтений.

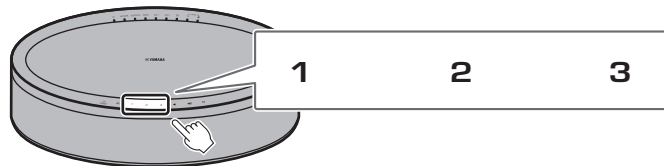
Можно зарегистрировать следующие источники входного сигнала.

- Медиасерверы (компьютеры или NAS), содержащие музыкальные файлы; интернет-радиостанции и потоковые сервисы
- Bluetooth

Регистрация предпочтений с помощью аппарата

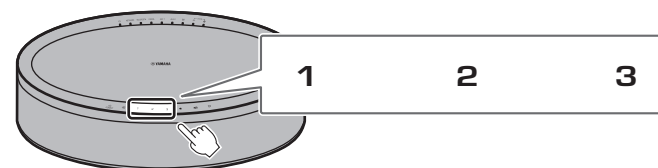
- 1** Используйте приложение MusicCast CONTROLLER для воспроизведения источника входного сигнала, который нужно зарегистрировать.
- 2** Нажмите и удерживайте **1**, **2** или **3** на аппарате в течение по крайней мере трех секунд во время воспроизведения.

Индикатор  мигнет три раза, и источнику входного сигнала будет назначен этот номер предпочтений.



Воспроизведение избранных источников входного сигнала

Нажмите **1**, **2** или **3** на аппарате.



Примечание

Предпочтения, назначенные для **1**, **2** и **3** на аппарате, также будут назначены "Предпочтениям" 1, 2 и 3 в приложении MusicCast CONTROLLER. При изменении предпочтения 1, 2 или 3 с помощью аппарата или приложения MusicCast CONTROLLER, соответствующее предпочтение также будет автоматически изменено для другого способа.

Будильник

Приложение MusicCast CONTROLLER можно использовать для установки будильника. Мелодия будильника может быть в виде звуковых сигналов или в виде сетевого контента, воспроизводимого, например, с медиасервера (компьютера или NAS) или интернет-радиостанции.

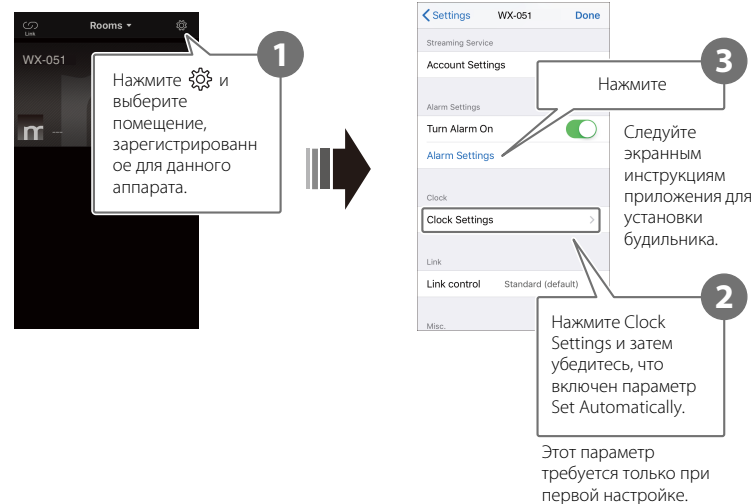
Тип будильника

Доступно три типа будильников – музыка, звуковые сигналы и сочетание музыки и звуковых сигналов.

Только музыка	В указанное время начинается воспроизведение музыки. Низкая громкость в начале постепенно возрастает.
Музыка + звуковые сигналы	Начинается воспроизведение музыки с низкой громкостью за три минуты до указанного времени, с постепенным увеличением громкости. В указанное время поверх музыки начинают звучать звуковые сигналы.
Только звуковые сигналы	В указанное время начинают звучать звуковые сигналы.

Установите будильник

1 Настройте сигнал будильника с помощью приложения MusicCast CONTROLLER.




Примечание

Если в качестве типа будильника выбрать “Только музыка” и указанный сетевой контент по какой-либо причине окажется недоступен, будильник не будет звучать. Поэтому для важных будильников рекомендуется выбирать только “Музыка + звуковые сигналы” или “Звуковые сигналы”.


2 Нажмите на аппарате.

Индикатор  горит непрерывно и будильник включен.

Состояние будильника переключается между включением и выключением при каждом нажатии .



Примечание

При выключении будильника его настройки сохраняются. При нажатии  для включения будильника будет применена последняя настройка будильника.

Остановка будильника

Нажмите любой из значков на панели управления аппарата во время звучания будильника, чтобы остановить будильник.

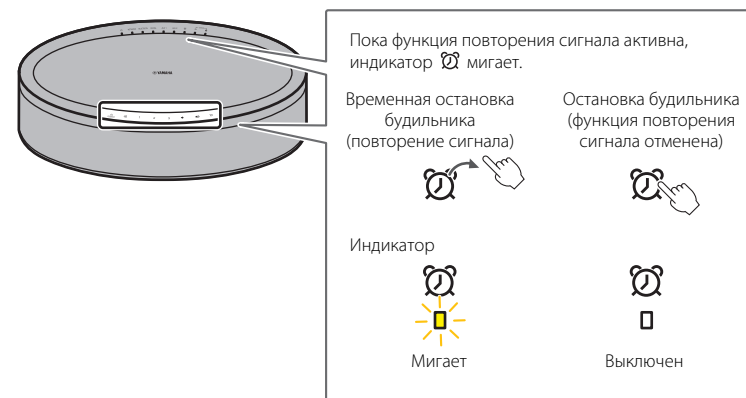
Примечание

Если не остановить будильник вручную, он остановится автоматически по прошествии одного часа.

Функция повторения сигнала

Приложение MusicCast CONTROLLER можно использовать для установки функции повторения сигнала, которая останавливает будильник и устанавливает его повторное включение через пять минут.

Если эта функция включена, будильник остановится, а затем снова зазвонит через пять минут, если был нажат какой-либо значок на панели управления. Для полной остановки будильника нажмите и удерживайте любой из значков на панели управления в течение по крайней мере пяти секунд.



Примечание

Если в качестве типа будильника выбрать "Музыка + звуковые сигналы", нажатие любого из значков на панели управления во время звучания будильника приведет к остановке только звуковых сигналов. Еще раз нажмите любой из значков, чтобы также остановить и музыку. Имейте в виду, что будильник снова прозвучит через пять минут. Для полной остановки как музыки, так и звуковых сигналов, нажмите и удерживайте любой из значков на панели управления в течение по крайней мере пяти секунд.

Функция блокировки от детей

Данный аппарат оснащен функцией блокировки от детей. При включении функции блокировки от детей некоторые операции с помощью панели управления отключаются для предотвращения непреднамеренного или случайного срабатывания.

Эта функция по умолчанию отключена. При включении функции блокировки от детей с помощью панели управления можно управлять только следующими функциями. Используйте приложение MusicCast CONTROLLER для управления другими функциями.



Когда аппарат находится в режиме ожидания

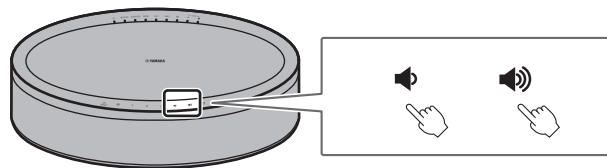
- включение аппарата
- конфигурирование опций (☞ с. 22)


Когда аппарат включен

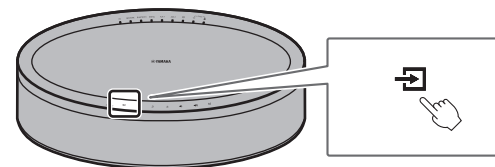
- установка на аппарате режима ожидания
- остановка будильника

Включение/отключение функции блокировки от детей

- 1 Одновременно нажмите и удерживайте  и  на панели управления в течение по крайней мере пяти секунд, когда аппарат находится в режиме ожидания.**



- 2 Нажмите и удерживайте  по крайней мере три секунды.**



Индикаторы AUX 1 и AUX 2 трижды мигнут, и функция блокировки от детей будет включена.



Для отключения функции блокировки от детей повторите шаги **1** и **2**.

Индикаторы AUX 1 и AUX 2 дважды мигнут, и функция блокировки от детей будет включена.

Примечание



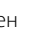

При отсутствии операций в течение десяти секунд или больше после выполнения шага **1** аппарат вернется в режим ожидания без включения/отключения функции блокировки от детей. Для включения/отключения функции блокировки от детей еще раз выполните процедуру начиная с шага **1**.


Настройки опций

Когда аппарат находится в режиме настройки опций, можно изменять следующие опции. Для установки аппарата в режим настройки опций одновременно нажмите и удерживайте  и  на панели управления в течение по крайней мере пяти секунд, когда аппарат находится в режиме ожидания.

Примечание

- При отсутствии операций в течение десяти секунд или больше режим настройки опций будет отменен.
- При использовании функции MusicCast Stereo или функции MusicCast Surround, или при подключении к аппарату сетевого сабвуфера, поддерживающего MusicCast, доступны настройки опций "Инициализация аппарата" и "Включение и отключение функции блокировки от детей".







Меню настройки	По умолчанию	Инструкции
Инициализация аппарата	—	На панели управления нажмите  /CONNECT и удерживайте не менее трех секунд. Индикатор  дважды мигнет, и аппарат будет инициализирован.
Включение/отключение режима ожидания сети*	Включен	На панели управления нажмите 1 и удерживайте не менее трех секунд. Индикатор NETWORK дважды мигнет, и данная функция будет отключена. Попеременное повторение этой операции включает и отключает данную функцию. При включении этой функции индикатор NETWORK трижды мигнет.
Включение и отключение автоматического перехода в режим ожидания	Включен	На панели управления нажмите 2 и удерживайте не менее трех секунд. Индикатор  дважды мигнет, и данная функция будет отключена. Попеременное повторение этой операции включает и отключает данную функцию. При включении этой функции индикатор  трижды мигнет.

* Данная опция включает или отключает сетевые операции, когда аппарат находится в режиме ожидания. При отключении режима ожидания сети сетевые операции будут прекращены, пока аппарат находится в режиме ожидания. Кроме того, будет включен специальный "экономный режим ожидания", который минимизирует потребление энергии. Следующие операции и функции недоступны в экономном режиме ожидания. Для их выполнения или использования нажмите /CONNECT на аппарате, чтобы его включить.

- Использование приложения MusicCast CONTROLLER для включения аппарата
- AirPlay
- Bluetooth
- Функция MusicCast Stereo/MusicCast Surround



Благодаря усовершенствованной энергосберегающей конструкции данное изделие в режиме ожидания сети потребляет очень малую мощность — не более двух ватт




Меню настройки	По умолчанию	Инструкции
Включение и отключение беспроводной локальной сети	Включен	Нажмите и удерживайте 3 на панели управления в течение по крайней мере трех секунд. Индикатор  дважды мигнет, и функция беспроводной локальной сети будет отключена. Попеременное повторение этой операции включает и отключает данную функцию. При включении этой функции индикатор  трижды мигнет. Обязательно сконфигурируйте сетевые настройки с помощью приложения MusicCast CONTROLLER для подключения аппарата к сети (↔ с. 7).
Включение/отключение Bluetooth	Включен	Нажмите и удерживайте  на панели управления в течение по крайней мере трех секунд. Индикатор  дважды мигнет, и модуль Bluetooth будет отключен. Попеременное повторение этой операции включает и отключает данную функцию. При включении этой функции индикатор  трижды мигнет.
Включение и отключение функции блокировки от детей	Отключен	Нажмите и удерживайте  по крайней мере три секунды. Индикаторы AUX 1 и AUX 2 трижды мигнут, и данная функция будет включена. Попеременное повторение этой операции включает и отключает данную функцию. При отключении этой функции дважды мигнут индикаторы AUX 1 и AUX 2.

Обновления встроенного ПО

Встроенное ПО аппарата можно обновить, если он подключен к Интернету. После выпуска нового встроенного ПО будет отображено уведомление с помощью приложения MusicCast CONTROLLER. Следуйте экранным инструкциям приложения для обновления встроенного ПО аппарата.

Индикаторы хода процедуры обновления


Ход процедуры обновления можно контролировать по индикаторам на аппарате.

Статус	Индикаторы
Выполняется обновление	<p>В процессе обновления будет мигать индикатор ,  или .</p>
Обновление успешно завершено	<p>Горят непрерывно</p> <p>После успешного завершения обновления аппарат автоматически выключится, а затем снова включится.</p>
Обновление не выполнено	<p>Индикаторы будут мигать или гореть в зависимости от причины неисправности.</p> <p>Отсоедините шнур питания от электрической розетки, подключите его снова и еще раз попытайтесь обновить встроенное ПО аппарата.</p>

Примечание

- Не пытайтесь управлять аппаратом или отсоединять шнур питания или сетевой кабель во время обновления встроенного ПО.
- Недостаточная скорость Интернета или другие проблемы с беспроводной сетью могут привести к тому, что обновление не будет выполнено.

Использование настроек iPhone для подключения к сети

При включении аппарата в первый раз после покупки или после инициализации аппарата на нем начнет мигать индикатор , и аппарат автоматически начнет поиск устройства iOS, например iPhone. Для легкого подключения к существующей беспроводной сети на аппарате можно применить сетевые настройки с устройства iOS.

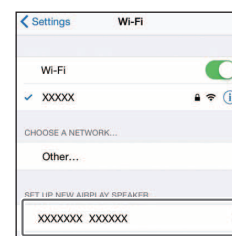
- Загрузите и установите приложение MusicCast CONTROLLER на устройство iOS, чтобы полностью использовать все преимущества, которые предлагает данный аппарат (с. 7).
- Если к данному аппарату подключен сетевой кабель, сетевые настройки устройства iOS невозможно автоматически применить к аппарату (данной функции).

Примечание

- Убедитесь в том, что устройство iOS подключено к маршрутизатору беспроводной локальной сети (точке доступа).
- Требуется устройство iOS под управлением iOS 7.1 или более поздней версии.
- Сетевые настройки устройства iOS невозможно применить к аппарату для установки беспроводного подключения, если маршрутизатор беспроводной локальной сети использует алгоритм шифрования WEP.

- 1 Пока мигает индикатор , откройте настройки Wi-Fi устройства iOS, а затем укажите данный аппарат в качестве колонки AirPlay.**

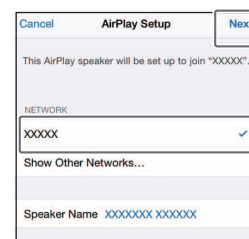
iOS 11 (английский интерфейс)



Название аппарата

- 2 Выберите беспроводную сеть (точку доступа), к которой будет подключен аппарат.**

После того, как сетевые настройки будут успешно переданы, аппарат автоматически подключится к выбранной беспроводной сети.




Нажмите здесь, чтобы начать настройку

Выбранная сеть

Устранение неполадок

Если аппарат не функционирует надлежащим образом, см. приведенную ниже таблицу. Если неисправность не указана в таблице или если проблема не устранена после выполнения приведенных инструкций, выключите аппарат, отключите аппарат от электрической розетки и обратитесь к ближайшему авторизованному дилеру Yamaha или в сервисный центр.

Неполадки общего характера

Возможная неисправность	Вероятная причина	Пути решения
Аппарат не включается. Сенсорные кнопки не реагируют.	Было случайно выполнено нажатие или касание сенсорной кнопки во время запуска аппарата (период составляет приблиз. пять секунд после подключения кабеля питания к электрической розетке).	Избегайте нажатия или случайного касания сенсорных кнопок во время запуска аппарата. Не пытайтесь включить аппарат до завершения запуска (☞ с. 5).
Аппарат выключается сразу же после включения. Аппарат не работает надлежащим образом.	Шнур питания подключен неверно.	Убедитесь, что разъемы шнура питания полностью вставлены в гнездо питания на аппарате и в электрическую розетку.
Аппаратом невозможно управлять.	Завис внутренний микрокомпьютер из-за электрического воздействия внешнего характера (молнии, сильного статического электричества и т.п.) или из-за перепада напряжения электропитания.	Отключите аппарат от электрической розетки, подождите по крайней мере 30 секунд, а затем снова подключите аппарат к электрической розетке.
Не слышен звук из аппарата.	Источник входного сигнала не выбран надлежащим образом.	Для выбора источника входного сигнала (☞ с. 8) используйте приложение MusicCast CONTROLLER или нажмите  на панели управления аппарата.
	Внешние устройства ненадежно подключены к гнезду AUX 1, AUX 2 или DIGITAL.	Проверьте надежность подключения внешних устройств к гнездам аппарата. Если с подключением проблем нет, проверьте, не повреждены ли кабели.
	Установлен минимальный уровень громкости или отключен звук.	Увеличьте громкость.
Помехи от расположенного рядом электронного оборудования создают шум.	Аппарат находится слишком близко к другому электронному оборудованию.	Расположите аппарат на расстоянии от другого электронного оборудования.

Сеть

Возможная неисправность	Вероятная причина	Пути решения
С помощью приложения MusicCast CONTROLLER не удается сконфигурировать соединение.	Мобильное устройство не подключено к маршрутизатору беспроводной локальной сети (точке доступа).	Подключите мобильное устройство к маршрутизатору беспроводной локальной сети, а затем воспользуйтесь приложением MusicCast CONTROLLER для конфигурирования настроек подключения.
	Аппарат выключен.	Включите аппарат.
Приложение MusicCast CONTROLLER не распознает аппарат.	Аппарат и мобильное устройство не находятся в одной сети.	Проверьте сетевые подключения и настройки маршрутизатора беспроводной сети, а затем подключите аппарат и мобильное устройство к одной сети.
	Используется маршрутизатор беспроводной локальной сети, который поддерживает несколько SSID.	Возможно, сплиттер сети маршрутизатора блокирует доступ к аппарату. При подключении мобильного устройства используйте SSID, обеспечивающий доступ к аппарату. Попробуйте подключиться к основному SSID.
Не работает функция сети.	Не удалось надлежащим образом получить сведения о сети (IP-адрес).	Включите в маршрутизаторе функцию сервера DHCP.
	Выполняется запуск аппарата (период составляет приблиз. 20 секунд после подключения кабеля питания к электрической розетке).	Не пытайтесь управлять аппаратом до завершения запуска.
	Используется маршрутизатор только для сети IPv6.	Используйте IPv4-совместимый маршрутизатор.
Не отображаются (не воспроизводятся) файлы на медиасервере (компьютере или NAS).	Формат файла не поддерживается аппаратом или медиасервером (компьютером или NAS).	Обязательно используйте формат файлов, который поддерживается аппаратом и медиасервером. Для получения информации о музыкальных файлах, поддерживаемых данным аппаратом, см. "Форматы файлов и устройства/носители, поддерживаемые аппаратом" (с. 31).

Возможная неисправность	Вероятная причина	Пути решения
Приложение MusicCast CONTROLLER не распознает медиасервер (компьютер или NAS).	Настройки совместного использования медиасервера являются неправильными.	Сконфигурируйте настройки совместного использования для обеспечения доступа аппарата к папкам на медиасервере (☞ с. 10).
	Установленная на медиасервере программа для обеспечения безопасности блокирует доступ аппарата.	Проверьте настройки установленной на медиасервере программы для обеспечения безопасности.
	Аппарат и медиасервер не подключены к одной сети.	Проверьте сетевые подключения и настройки маршрутизатора беспроводной сети, а затем подключите аппарат и медиасервер к одной сети.
Не удается воспроизвести интернет-радио.	Выбранная интернет-радиостанция в текущий момент находится не в сети.	У радиостанции могут быть проблемы с сетью, она может не транслировать сигнал или ее вещание может быть прекращено. Попробуйте воспроизвести эту станцию позже или выберите другую станцию.
	Выбранная интернет-радиостанция в текущий момент вещает тишину.	Некоторые интернет-радиостанции вещают тишину в определенные периоды в течение дня. Это означает, что проблемы с приемом отсутствуют, однако звук не воспроизводится. Попробуйте включить эту станцию позже или выберите другую станцию.
	Доступ к сети ограничен настройками брандмауэра сетевого устройства (маршрутизатора беспроводной локальной сети и т.п.).	Проверьте настройки брандмауэра устройства. Воспроизведение интернет-радио возможно только через порт, который указывается каждой радиостанцией. Номер порта изменяется в зависимости от радиостанции.
Не удалось обновить встроенное ПО.	Нестабильное подключение к сети.	Повторите попытку позже.
Аппарат не может подключиться к Интернету через маршрутизатор беспроводной локальной сети (точку доступа).	Маршрутизатор беспроводной локальной сети выключен.	Включите маршрутизатор беспроводной локальной сети.
	Аппарат и маршрутизатор беспроводной локальной сети расположены слишком далеко друг от друга.	Установите аппарат и маршрутизатор беспроводной локальной сети ближе друг к другу.
	Между аппаратом и маршрутизатором беспроводной локальной сети имеется препятствие.	Переместите аппарат и маршрутизатор беспроводной локальной сети в место с прямой видимостью (отсутствием препятствий) между ними.
	Функция беспроводной локальной сети аппарата отключена.	Включите функцию беспроводной локальной сети аппарата (☞ с. 23).

Возможная неисправность	Вероятная причина	Пути решения
Приложение MusicCast CONTROLLER не обнаруживает беспроводную сеть.	Устройство, работающее в диапазоне 2,4 ГГц (микроволновая печь, устройство беспроводной сети и т.п.), создает помехи для беспроводной связи.	Выключите устройство, создающее помехи, или переместите его дальше от аппарата и маршрутизатора беспроводной сети.
	Доступ к сети ограничен настройками брандмауэра маршрутизатора беспроводной локальной сети (точки доступа).	Проверьте настройки брандмауэра маршрутизатора беспроводной локальной сети.
iPhone не распознает аппарат при использовании AirPlay.	Используется маршрутизатор беспроводной локальной сети, который поддерживает несколько SSID.	Возможно, сплиттер сети маршрутизатора блокирует доступ к аппарату. При подключении мобильного устройства используйте SSID, обеспечивающий доступ к аппарату. Попробуйте подключиться к основному SSID.

Bluetooth

Возможная неисправность	Вероятная причина	Пути решения
Не удается подключить аппарат к устройству Bluetooth.	Устройство Bluetooth не поддерживает Advanced Audio Distribution Profile (A2DP).	Используйте устройство Bluetooth, которое поддерживает A2DP.
	Для таких устройств, как адаптер Bluetooth, используется ключ доступа, отличный от "0000".	Используйте устройство Bluetooth с ключом доступа "0000".
	Аппарат и устройство Bluetooth находятся слишком далеко друг от друга.	Переместите устройство Bluetooth ближе к аппарату.
	Устройство, работающее в диапазоне 2,4 ГГц (микроволновая печь, устройство беспроводной сети и т.п.), создает помехи для беспроводной связи.	Переместите аппарат и устройство Bluetooth дальше от данного устройства. Если маршрутизатор беспроводной локальной сети поддерживает диапазон 5 ГГц, подключите сетевые устройства к сети в диапазоне 5 ГГц.
	Аппарат уже подключен к другому устройству Bluetooth.	Завершите текущее соединение по Bluetooth, а затем установите соединение с новым устройством.
	Функция Bluetooth отключена в аппарате.	Включите в аппарате функцию Bluetooth (☞ с. 23).
Во время воспроизведения звук не воспроизводится или прерывается.	Соединение по Bluetooth было завершено.	Снова установите соединение по Bluetooth (☞ с. 12).
	Аппарат и устройство Bluetooth находятся слишком далеко друг от друга.	Переместите устройство Bluetooth ближе к аппарату.
	Устройство, работающее в диапазоне 2,4 ГГц (микроволновая печь, устройство беспроводной сети и т.п.), создает помехи для беспроводной связи.	Переместите аппарат и устройство Bluetooth дальше от данного устройства. Если маршрутизатор беспроводной локальной сети поддерживает диапазон 5 ГГц, подключите сетевые устройства к сети в диапазоне 5 ГГц.
	Устройство Bluetooth не сконфигурировано для передачи аудиосигнала на данный аппарат.	На устройстве Bluetooth выберите данный аппарат в качестве адресата вывода аудиосигнала.
	На устройстве Bluetooth установлен слишком низкий уровень громкости.	Увеличьте громкость на устройстве Bluetooth.

Форматы файлов и устройства/носители, поддерживаемые аппаратом

Данный аппарат поддерживает следующие форматы файлов, устройства и носители.

Форматы файлов

Файл	Частота дискретизации	Разрядность квантования (биты)	Битрейт	Число каналов	Воспроизведение без прерываний
WAV (Только формат "линейный PCM")	32/44,1/48/ 88,2/96/176,4/ 192 кГц	16/24	—	2	✓
MP3	32/44,1/48 кГц	—	до 320 кбит/с	2	—
WMA	32/44,1/48 кГц	—	до 320 кбит/с	2	—
MPEG-4 AAC	32/44,1/48 кГц	—	до 320 кбит/с	2	—
FLAC	32/44,1/48/ 88,2/96/176,4/ 192 кГц	16/24	—	2	✓
ALAC	32/44,1/48/ 88,2/96 кГц	16/24	—	2	✓
AIFF	32/44,1/48/ 88,2/96/176,4/ 192 кГц	16/24	—	2	✓

- Воспроизводимые форматы файлов могут варьироваться в зависимости от программного обеспечения, установленного на медиасерверах (компьютере или NAS). Для получения подробной информации см. документацию, прилагаемую к программному обеспечению медиасервера.
- Контент, защищенный технологией управления цифровыми правами (DRM), не воспроизводится.

Устройства AirPlay

Поддержка iOS 7 или более поздней версии для настройки с помощью Wireless Accessory Configuration.

AirPlay работает с iPhone, iPad и iPod touch с iOS 4.3.3 или более поздней версии, Mac с OS X Mountain Lion или более поздней версии, и ПК с iTunes 10.2.2 или более поздней версии.

Изготовлено для:

iPhone X, iPhone 8 Plus, iPhone 8, iPhone 7 Plus, iPhone 7, iPhone SE, iPhone 6s Plus, iPhone 6s, iPhone 6 Plus, iPhone 6, iPhone 5s, iPhone 5c, iPhone 5, iPhone 4s
iPad Pro (10.5"), iPad Pro (12.9") 2-е поколение, iPad Pro (12.9") 1-е поколение, iPad Pro (9.7"), iPad mini 4, iPad Air 2, iPad mini 3, iPad Air, iPad mini 2, iPad mini, iPad (5-е поколение), iPad (4-е поколение), iPad (3-е поколение), iPad 2
iPod touch (6-е поколение), iPod touch (5-е поколение)
(По состоянию на май 2018 г.)

Устройства Bluetooth

Данный аппарат поддерживает устройства Bluetooth, в которых используется Advanced Audio Distribution Profile (A2DP). Yamaha не гарантирует, что данный аппарат может быть подключен ко всем устройствам Bluetooth.

Технические характеристики

Проигрыватель

Вход	
Цифровой	Цифровое оптическое гнездо
AUX 1	3,5 мм стерео мини-гнездо Максимальный входной сигнал: 1,4 В
AUX 2	Стерео Л/П; гнезда RCA Максимальный входной сигнал: 2,3 В

Сеть	
Интерфейс Ethernet	100 Base-TX/10 Base-T
Интернет-радио	С поддержкой радиосервиса airable
Поддерживаемый формат файлов	WAV, MP3, WMA, MPEG-4 AAC, FLAC, ALAC, AIFF
AirPlay	С поддержкой AirPlay

Wi-Fi	
Стандарты беспроводной локальной сети	IEEE 802. 11 a/b/g/n/ac* * Только полоса пропускания канала 20 МГц
Радиочастота	2,4 ГГц, 5 ГГц
Доступный способ обеспечения безопасности	WEP, WPA2-PSK (AES), Смешанный режим

Bluetooth

Версия Bluetooth	Bluetooth Ver. 4.2
Поддерживаемый профиль	A2DP (Advanced Audio Distribution Profile) AVRCP (Audio/Video Remote Control Profile)
Совместимый кодек	SBC, AAC
Мощность ВЧ-излучения	Bluetooth класс 2
Максимальная дальность связи	10 м (без препятствий)

Общие характеристики

Напряжение питания/ частота	Модели для США и Канады	120 В перем. тока, 60 Гц	
	Модель для Тайваня	110–120 В переменного тока, 50/60 Гц	
	Модели для других стран	100–240 В переменного тока, 50/60 Гц	
Потребляемая мощность	20 Вт		
Потребляемая мощность в режиме ожидания	Режим ожидания сети выкл/Режим ожидания Bluetooth выкл	0,3 Вт	
	Режим ожидания сети вкл	Проводное	1,6 Вт
		Беспроводное	1,7 Вт
	Bluetooth	1,5 Вт	
Максимальная выходная мощность	35 Вт + 35 Вт (6 Ом, 1 кГц, полный коэф. гарм. искаж. (THD) 10%)		
Блок динамиков	3-см ВЧ-динамик с мягким диффузором x2, 10-см НЧ-динамик x2		
Вес	4,5 кг		
Размеры (Ш x В x Г)	400 x 121 x 200 мм		

Содержание данного руководства соответствует последним на дату публикации техническим характеристикам. Для получения последней версии руководства посетите веб-сайт Yamaha и загрузите файл с руководством.

Товарные знаки



Текстовый знак и логотипы Bluetooth® являются зарегистрированными товарными знаками, принадлежащими Bluetooth SIG, Inc., и любое использование этих знаков Yamaha Corporation осуществляется по лицензии.

Windows™

Windows является охраняемым товарным знаком Microsoft Corporation в США и других странах.

Internet Explorer, Windows Media Audio и Windows Media Player являются охраняемыми товарными знаками или товарными знаками Microsoft Corporation в США и других странах.

Android™ Google Play™

Android и Google Play являются товарными знаками Google LLC.



Логотип Wi-Fi CERTIFIED™ является знаком сертификации Wi-Fi Alliance.

Пояснения относительно GPL

В некоторых компонентах этого продукта используется программное обеспечение с открытым кодом согласно лицензии GPL/LGPL. Вы имеете право получать, дублировать, изменять и распространять только этот открытый код. Информация об открытом программном обеспечении GPL/LGPL, способах его получения и лицензии GPL/LGPL представлена на веб-сайте Yamaha Corporation (<https://download.yamaha.com/sourcecodes/musiccast/>).

Лицензии

Для получения информации о лицензиях на программное обеспечение третьей стороны в данном издании см. следующий веб-сайт.

[http://\(IP-адрес данного изделия*\)/licenses.html](http://(IP-адрес данного изделия*)/licenses.html)

* IP-адрес данного изделия проверяется с помощью MusicCast CONTROLLER.



MusicCast является товарным знаком или зарегистрированным товарным знаком Yamaha Corporation.



Знак Yamaha Eco — это маркировка, которой сертифицируются изделия высокого экологического качества.



App Store является знаком обслуживания Apple Inc.

Использование значка Работает с Apple означает, что данная приставка предназначена для работы конкретно с технологией, указанной на значке, и сертифицирована разработчиком на соответствие стандартам качества функционирования компании Apple.

Apple, iPad, iPad Air, iPad Pro и iPhone являются товарными знаками Apple Inc., зарегистрированными в США и других странах.

YAMAHA CORPORATION

10-1 Nakazawa-cho, Naka-ku, Hamamatsu, 430-8650 Japan

Yamaha Global Site
<https://www.yamaha.com/>

Yamaha Downloads
<https://download.yamaha.com/>

Manual Development Group
© 2018 Yamaha Corporation

Published 05/2018 KSES-C0

WX-051OM/RU