



e 965

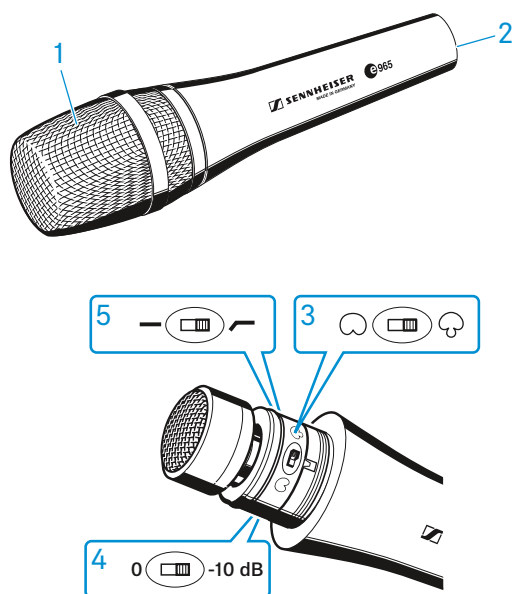
Инструкция по эксплуатации



Комплект поставки

- e 965
- микрофонный зажим MZQ 800
- сумка
- Краткая инструкция
- Инструкция по безопасности

Внешний вид



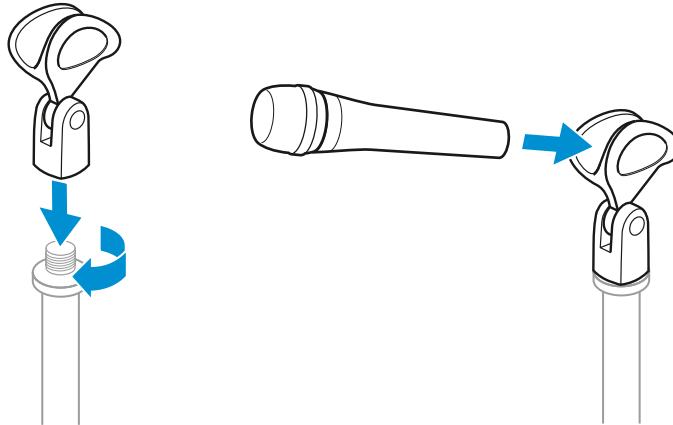
1. Амбушюр
2. Гнездо XLR-3
3. Переключатель характеристик направленности
4. Переключатель аттенюации
5. Переключатель фильтра низких частот



Установка

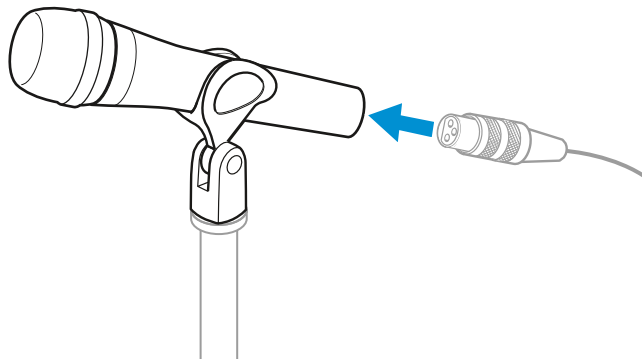
Крепление микрофона

- ▷ Навинтите микрофонный зажим на штатив.
- ▷ Наденьте микрофон задним концом на микрофонный зажим.
- ▷ Отрегулируйте положение микрофона с помощью микрофонного зажима.



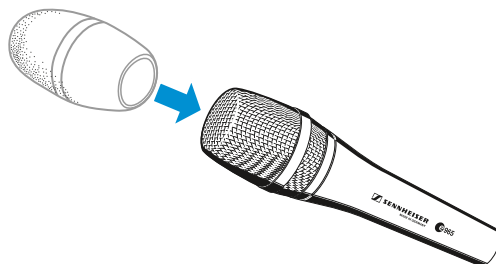
Присоединение микрофона

- ▷ Соедините гнездо XLR-3 микрофонного кабеля (дополнительный аксессуар) со штекером XLR-3 микрофона.



Использование противоветрового защитного устройства

- ▷ Наденьте ветрозащиту MZW 4032 (дополнительный аксессуар).



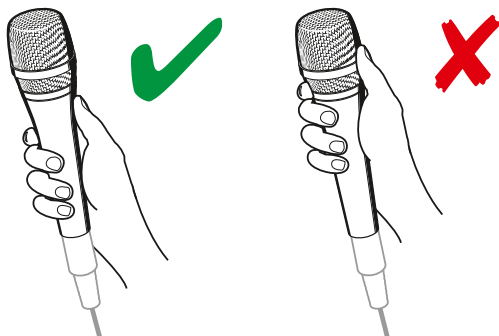


Использование

Выровняйте микрофон

При закрытии капсюля микрофона изменяется характеристика направленности микрофона, что может повлиять на качество звука.

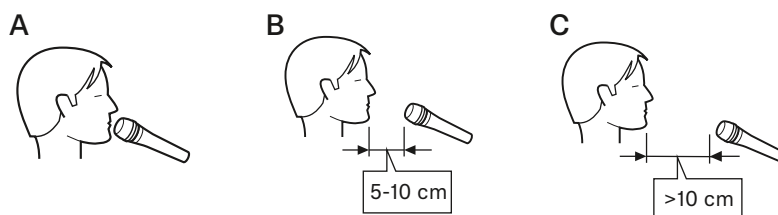
- ▷ Держите микрофона только за его ручку.



Размещение микрофона

- ▷ Строго соблюдайте следующие указания:

Поз.	Результат	Примечание
A	сильный эффект близости (сильные басы/основной тон) прямой звук, создающий сильное звуковое давление	очень слабое наложение на другие источники звука
B	более слабый эффект близости (меньше басов/менее выраженный основной тон) доля звуков из помещения больше, естественное, сбалансированное звучание	более сильное наложение на другие источники звука
C	эффект близости отсутствует (минимум басов/ невыраженный основной тон) очень большая доля звуков из помещения, непрямое звучание	сильное наложение на другие источники звука



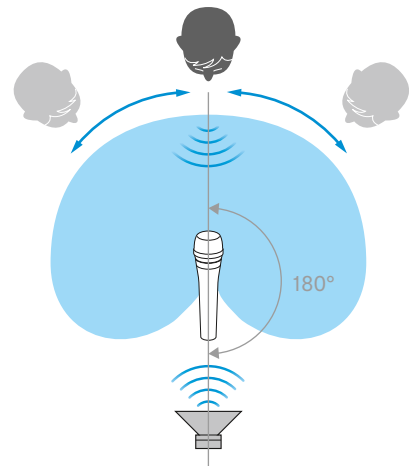
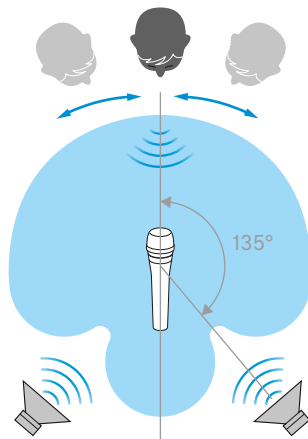
При появлении шипящих звуков:

- ▷ направляйте микрофон не прямо на рот, а немного в сторону.



Размещение контрольных громкоговорителей

- Разместите контрольные громкоговорители под углом, обеспечивающим максимальное устранение посторонних шумов (кардиоида: 180°; суперкардиоида: 135°), чтобы избежать обратной связи и наложения.





Ежедневное применение

ОСТОРОЖНО

ОПАСНОСТЬ ПОВРЕЖДЕНИЯ ПРИБОРА!



Переключатели e 965 можно повредить, если нажимать их с помощью инструмента.

- ▷ Нажимайте переключатели e 965 только пальцами.

- ▷ Отвинтите амбушюр.

Настройка характеристики направленности

- ▷ Переместите переключатель характеристики направленности в требуемое положение:

Pos.	Характеристика направленности
	Кардиоидная Хорошая передача обеспечивается даже для бокового шума. Кардиоидная характеристика направленности подходит для одновременной передачи нескольких голосов, например, во время выступления хора.
	Суперкардиоидная Обеспечивается уменьшенная передача бокового шума. Суперкардиоидная характеристика направленности подходит для целенаправленной передачи одного источника звука в шумном окружении. Наложение инструментов на сцене значительно уменьшено.



Настройка аттенюации

- ▷ Переместите переключатель аттенюации в требуемое положение:

Pos.	Аттенюация
0 dB	Аттенюация отсутствует
-10 dB	Уменьшение чувствительности микрофонного капсюля, увеличение максимально возможного уровня звукового давления.

Настройка фильтра низких частот

- ▷ Переместите переключатель фильтра низких частот в требуемое положение:

Pos.	Фильтр низких частот
	Выкл., линейный диапазон воспроизводимых частот
	Глушение низкочастотных посторонних шумов, например ударных



Очистка и уход за e 965

ОСТОРОЖНО

ЖИДКОСТЬ МОЖЕТ РАЗРУШИТЬ ЭЛЕКТРОННЫЕ УЗЛЫ ИЗДЕЛИЯ!

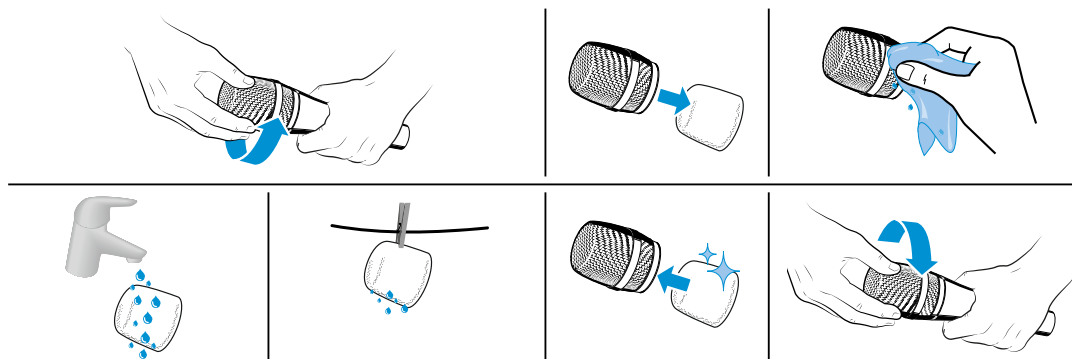
Она может попасть в корпус изделия и вызвать короткое замыкание в электронике.

- ▷ Не допускайте попадания жидкости в изделие.
- ▷ Категорически запрещается использовать растворители или чистящие вещества.

- ▷ Отключите изделия от электрической сети. Перед началом очистки выньте аккумуляторы и батарейки.
- ▷ Очищайте изделия только сухой мягкой тряпкой.

Очистка амбушюра микрофонного модуля

- ▷ Отвинтите амбушюр.
- ▷ Извлеките пенопластовую вставку из амбушюра.
- ▷ Очистите амбушюр слегка влажной тканью снаружи и внутри.
- ▷ При необходимости очистите поролоновую вставку мягким моющим средством или замените ее.
- ▷ Просушите поролоновую вставку.
- ▷ Установите поролоновую вставку на место.
- ▷ Навинтите амбушюр на микрофонный модуль.

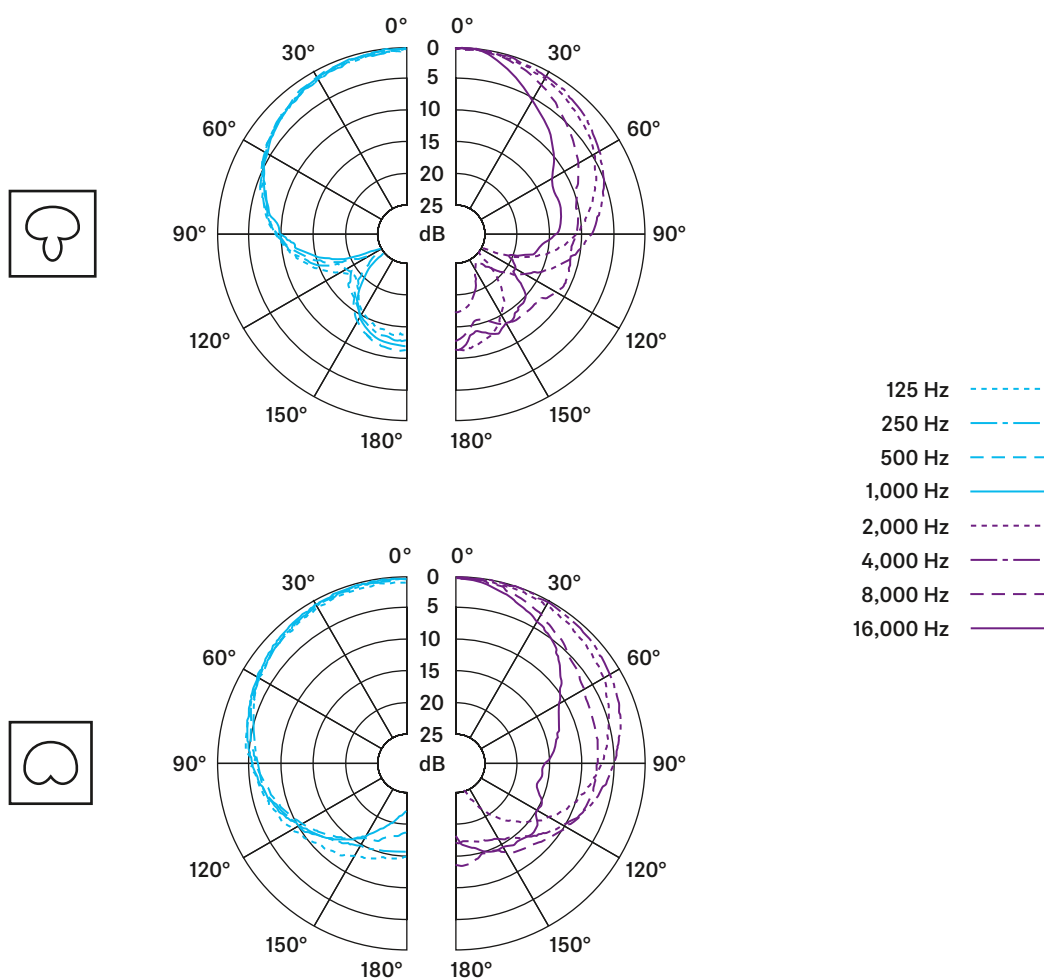




Технические характеристики

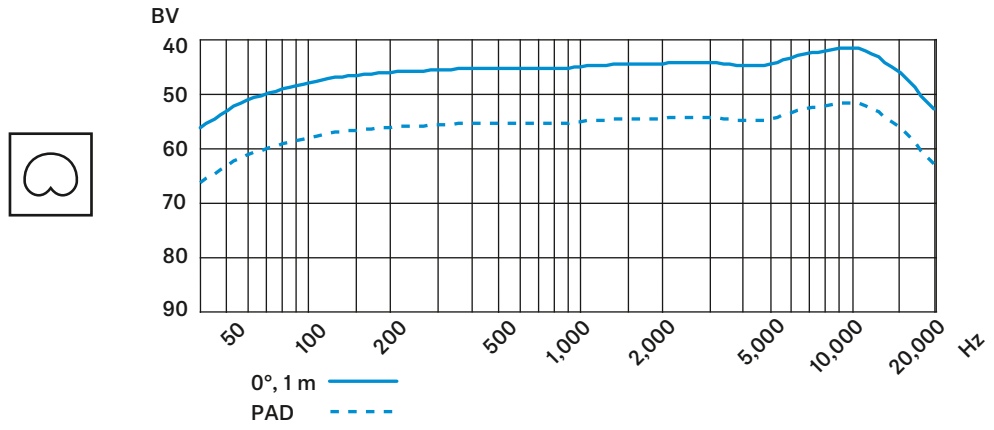
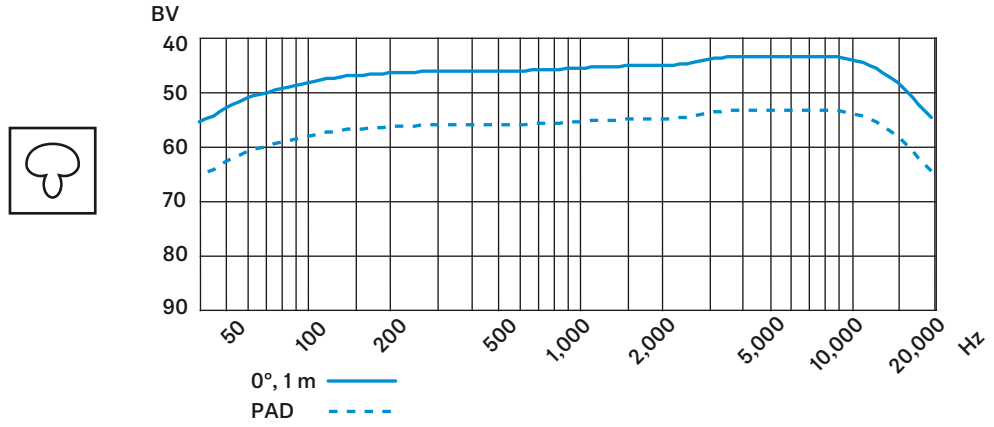
Принцип преобразования	внешнеполяризованный двухмембранный конденсаторный микрофон
Диаметр мембраны	25,4 mm/1"
Диапазон воспроизводимых частот	40 - 20 000 Гц
Характеристика направленности	кардиоида/суперкардиоида, переключаемая
Чувствительность в свободном поле (1 кГц) с затуханием	7 мВ/Па 2,3 мВ/Па
Номинальный импеданс (при 1 кГц)	50 Ом
Минимальное сопротивление до обрыва	1 кОм
уровень звукового давления при 1 кГц с затуханием	142 дБ 152 дБ
Эквивалентный уровень шума согласно IEC 60268-1	21 дБ (A)
фантомное питание	48 V / 3,5 mA
Штекер	XLR-3
Диапазон температур	от 0 °C до +40 °C
Размеры	∅ 48 x Д 199 мм
Вес	396 г

полярная диаграмма

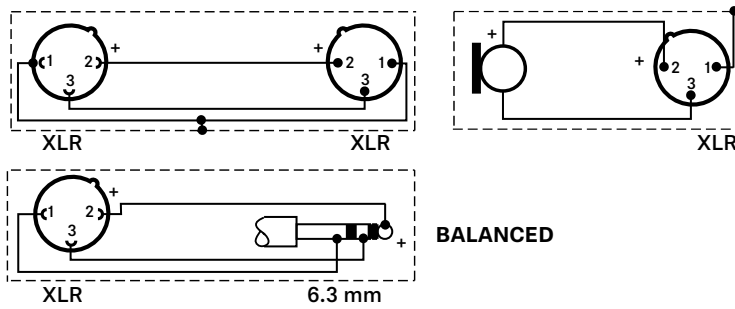




Частотный отклик



Назначение контактов





Обзор областей применения

● Основная область применения

● Дополнительная область применения

e 602 II						●	●		●	●								●				
e 604						●											●	●	●	●		
e 608						●											●	●		●		
e 609 silver																	●	●	●	●		
e 614			●	●		●	●												●	●		
e 835	●	●																		●		
e 845	●	●																		●		
e 865	●	●																		●		
e 901																			●	●		
e 902																			●	●		
e 904						●													●	●	●	●
e 906																			●	●	●	●
e 908																			●	●	●	●
e 914			●	●																●	●	
e 935	●																				●	
e 945	●																				●	
e 965	●	●																		●	●	