

HD 4.40BT

беспроводные наушники



SCBT6

Инструкция по эксплуатации

 **SENNHEISER**

Оглавление


Важные указания по технике безопасности	2
Беспроводные наушники HD 4.40BT	4
Комплектация.....	6
Обзор изделия.....	7
Обзор наушников	7
Обзор пиктограмм	7
Обзор светодиодной индикации	9
Обзор кнопок	10
Начало работы.....	12
Основные сведения о зарядке	12
Сопряжение наушников.....	14
Регулировка оголовья	18
Использование наушников.....	19
Включение наушников	19
Выключение наушников.....	19
Регулировка громкости	20
Воспроизведение музыки.....	21
Управление воспроизведением музыки	22
Осуществление звонков через наушники	23
Функция голосового управления.....	25
Использование аудиокабеля	26
Уход и обслуживание.....	27
Замена поролоновых насадок	27
Хранение и обращение	28
Замена/извлечение перезаряжаемого аккумулятора	29
Устранение неполадок	30
Превышение диапазона передачи Bluetooth	31
Очистка ранее сопряженных устройств	31
Технические характеристики.....	32
Товарные знаки.....	33



Важные указания по технике безопасности

- ▶ Перед использованием изделия внимательно прочтите данную инструкцию по эксплуатации от начала до конца.
- ▶ При передаче изделия третьим лицам всегда прикладывайте к нему данную инструкцию по эксплуатации.
- ▶ Не используйте изделие, если оно содержит явные дефекты.
- ▶ Используйте изделие исключительно в местах, в которых разрешена беспроводная связь **Bluetooth®**.

Предотвращение нанесения вреда здоровью и возникновения несчастных случаев

- ▶ Оберегайте органы слуха от звуков высокой громкости. Длительное использование наушников с высоким уровнем громкости может привести к необратимому повреждению слуха. Наушники Sennheiser исключительно хорошо воспроизводят звук при низком и среднем уровне громкости. 
- ▶ Не подносите наушники к кардиостимуляторам и имплантированным дефибрилляторам ближе чем на 10 см дюйма. Наушники содержат магниты, создающие магнитное поле, которое может быть источником помех для кардиостимуляторов и имплантированных дефибрилляторов.
- ▶ Храните изделие, аксессуары и упаковку вне досягаемости детей и животных, чтобы избежать несчастных случаев и опасности удушья.
- ▶ Не используйте изделие в ситуациях, требующих особого внимания (например, участвуя в дорожном движении или занимаясь высококвалифицированной работой).

Предотвращение повреждения и неправильного функционирования изделия

- ▶ Изделие должно всегда оставаться сухим. Не подвергайте его воздействию экстремальных температур, чтобы избежать коррозии и деформации. Нормальные рабочие температуры: от 10 до 40 °C.
- ▶ Используйте только приспособления, аксессуары и запасные части, поставляемые или рекомендуемые компанией Sennheiser.
- ▶ Очищайте изделие только мягкой сухой тканью.
- ▶ Используйте изделие с осторожностью и храните его в чистом месте, не содержащем пыли.



Использование по назначению и ответственность

Эти беспроводные наушники предназначены для использования с мобильными устройствами (т. е. с мобильными музыкальными проигрывателями, мобильными телефонами, планшетными ПК), поддерживающими связь через **Bluetooth**. Под совместимыми устройствами **Bluetooth** подразумеваются устройства с поддержкой следующих профилей: профиль громкой связи (HFP), профиль гарнитуры (HSP), расширенный профиль распространения аудио (A2DP) и профиль дистанционного управления аудио- и видеоустройствами (AVRCP).

Любое использование этого изделия в целях, не указанных в соответствующих инструкциях по эксплуатации и руководствах по изделию, считается ненадлежащим.

Компания Sennheiser не несет ответственности за повреждения, вызванные неправильным обращением или использованием этого изделия, а также приспособлений и аксессуаров к нему.

Инструкции по безопасности для комплекта литий-полимерных аккумуляторов

ПРЕДУПРЕЖДЕНИЕ

В экстремальных случаях неправильное обращение или использование комплекта литий-полимерных аккумуляторов может привести к следующим последствиям:



- взрыву;
- возгоранию;
- выделению тепла;
- выделению дыма или газов.



Утилизируйте изделия со встроенными перезаряжаемыми аккумуляторами в специальных пунктах сбора отходов или возвращайте их своему специализированному дилеру.



Используйте только аккумуляторные батареи и зарядные устройства, рекомендованные компанией Sennheiser.



Заряжайте изделия со встроенными перезаряжаемыми аккумуляторами при температуре окружающей среды от 10 до 40 °C.



Выключайте работающие от аккумулятора изделия после использования.



При длительных перерывах в использовании изделия регулярно заряжайте встроенные перезаряжаемые аккумуляторы (приблизительно каждые 3 месяца).



Не допускайте нагревания выше 70 °C. Например, не оставляйте под прямыми солнечными лучами и не бросайте в огонь.



Не заряжайте изделие, оснащенное встроенными перезаряжаемыми аккумуляторами, если оно имеет явные признаки поломки.

Беспроводные наушники HD 4.40BT

Беспроводные наушники HD 4.40BT обеспечивают высокое качество звука при повседневном использовании во время движения. Эти наушники удачно сочетаются с различными мобильными устройствами и обеспечивают непревзойденное качество звучания и легкую связь. Они отличаются длительным временем работы от батареи и прочной конструкцией с возможностью складывания.

Главные особенности:

- закрытая охватывающая конструкция, в которую внедрена беспроводная технология **Bluetooth®**;
- надежное складное оголовье, благодаря которому наушники просты в хранении и легки в переноске;
- моментальное сопряжение с интеллектуальными устройствами с помощью связи NFC;
- до 25 часов работы от батареи;
- в комплект входит присоединяемый аудиокабель, который можно использовать в местах, где не разрешена связь **Bluetooth®**.



Bluetooth

Беспроводные наушники соответствуют стандарту технологии **Bluetooth** 4.0 и совместимы со всеми устройствами **Bluetooth** версий 1.1, 1.2, 2.0, 2.1, 3.0 и 4.0, работающими с использованием указанных ниже профилей. HFP (профиль громкой связи), HSP (профиль гарнитуры), AVRCP (профиль дистанционного управления аудио- и видеоустройствами) и A2DP (расширенный профиль распространения аудио). За счет функциональности беспроводной связи наушники позволяют совершать телефонные звонки и прослушивать музыку, оставляя руки свободными.



NFC

Стандарт ближней радиосвязи (NFC) представляет собой технологию беспроводной связи малого радиуса, позволяющую подключаться и обмениваться данными между электронными устройствами NFC при их размещении вблизи друг друга или при одном соприкосновении друг с другом.



aptX®

Звуковое кодирование aptX® гарантирует чистый, живой и полноценный стереозвук. Благодаря данному кодированию вы не только слышите, но и переживаете и чувствуете звук в соответствии с задумкой автора. При применении aptX® технология **Bluetooth** способна обеспечивать качество беспроводной передачи звука, которое практически неотлично от высококачественного проводного соединения.

Комплектация



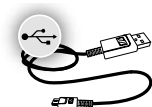
Наушники



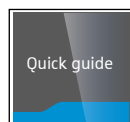
Чехол



Аудиокабель со штекерами 2,5 мм и 3,5 мм



Зарядный USB-кабель с соединителем Micro-USB



Краткая инструкция

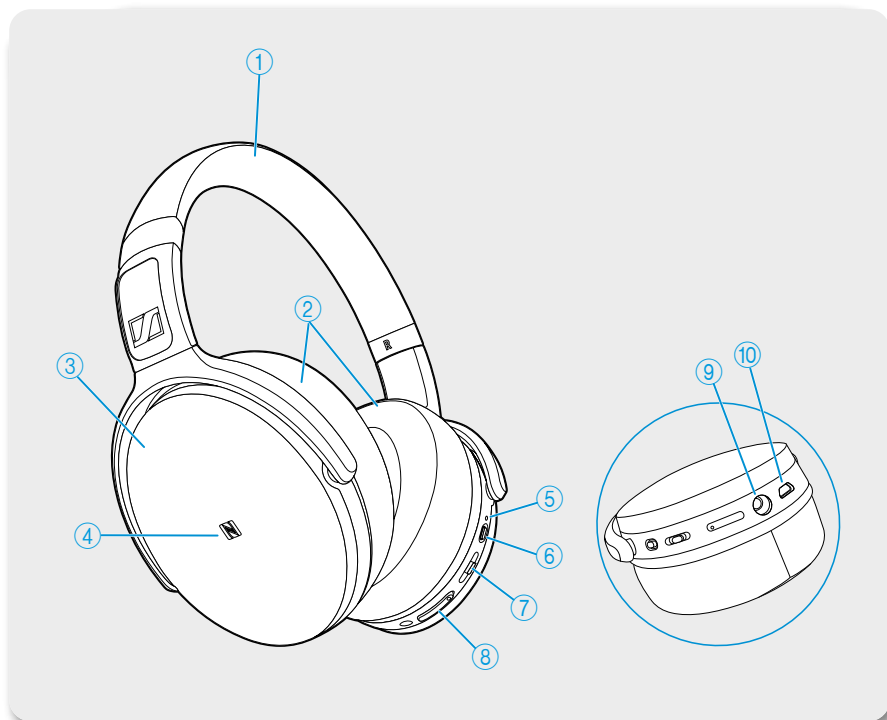


Инструкция по безопасности

i Для ознакомления со списком аксессуаров см. веб-сайт www.sennheiser.com.
Для получения информации о поставщиках обратитесь к местному партнеру компании Sennheiser: www.sennheiser.com > Sales Partner (Торговые партнеры).

Обзор изделия

Обзор наушников




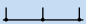
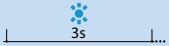
- | | |
|--------------------------|------------------------------|
| ① Оголовье | ⑥ Кнопка питания |
| ② Поролоновые насадки | ⑦ Многофункциональная кнопка |
| ③ Чашки | ⑧ Кнопки громкости +/- |
| ④ Панель NFC | ⑨ Аудиовход |
| ⑤ Светодиодная индикация | ⑩ Вход Micro-USB |

Обзор пиктограмм





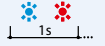
Пиктограммы нажатия кнопок

Пиктограмма	Значение
	Нажмите и немедленно отпустите кнопку.
	Нажмите кнопку дважды.
	Нажмите и удерживайте кнопку в течение 5 секунд.

Пиктограммы для светодиодной индикации

Пиктограмма	Значение
	Светодиодная индикация горит.
	Интервалы указывают на мигание.
...	Светодиодная индикация горит / непрерывно мигает.
	Время, в течение которого светодиодная индикация горит, а затем начинает мигать.

Примеры пиктограмм, которые могут использоваться в настоящем руководстве:

Пиктограмма	Значение
	Светодиодная индикация непрерывно мигает.
	Светодиодная индикация горит в течение 3 секунд, затем выключается, после чего цикл повторяется.
	Светодиодная индикация горит, затем выключается на 2 секунды, после чего цикл повторяется.
	Светодиодная индикация непрерывно горит.
	Светодиодная индикация непрерывно мигает каждую секунду синим и красным цветом.

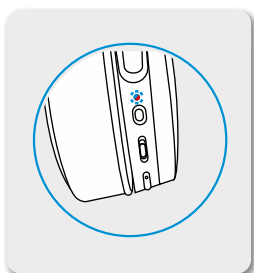
Пиктограмма «i»



Примечания со значком «i» содержат полезную информацию о пользовании наушниками.

Обзор светодиодной индикации

Светодиодная индикация во время работы



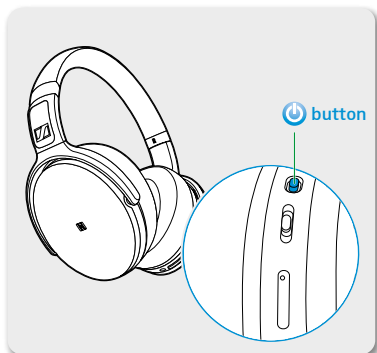
Светодиодный индикатор	Значение
	Наушники включены. Наушники успешно сопряжены/соединены с устройством.
	Наушники выключены. Наушники отключены от устройства. Наушники находятся вне зоны действия связи по Bluetooth устройства. Не удалось выполнить сопряжение наушников с устройством.
	Наушники находятся в режиме сопряжения.
	Настройки сопряжения с одним или несколькими устройствами успешно удалены из памяти наушников.
	Наушники находятся в режиме ожидания (сопряжены с устройством, но не соединены с ним).

Светодиодная индикация во время звонков

Светодиодный индикатор	Значение
	Входящий звонок.
	Входящий звонок, заряд аккумулятора почти исчерпан.

Обзор кнопок

Кнопка питания



Нажатие	Функция	Страница
	Включение и выключение наушников.	19


Многофункциональная кнопка



Нажатие	Функция	Страница
	Прием/завершение звонка.	23
	Прием входящего звонка и удержание активного звонка.	23
	Воспроизведение / пауза воспроизведения композиции.	22
	Повторный набор последнего номера.	24
	Удержание / прекращение удержания звонка.	23
	Прием входящего звонка и завершение активного звонка.	23
	Переключение между 2 активными звонками.	23
	Отклонение звонка.	23
	Активация голосового управления.	25
	Передача звонка со смартфона на наушники.	24
	Воспроизведение следующей композиции.	22
	Воспроизведение предыдущей композиции.	22
	Воспроизведение следующей композиции.	22
	Перемотка композиции назад.	22
	Быстрая перемотка композиции вперед.	22



Кнопки громкости +/-

Нажатие	Функция	Страница
	Увеличение/уменьшение громкости.	19

Начало работы

Основные сведения о зарядке



Полный цикл зарядки аккумулятора длится около 2 часов. Перед первым использованием наушников необходимо непрерывно заряжать наушники до максимального уровня заряда.

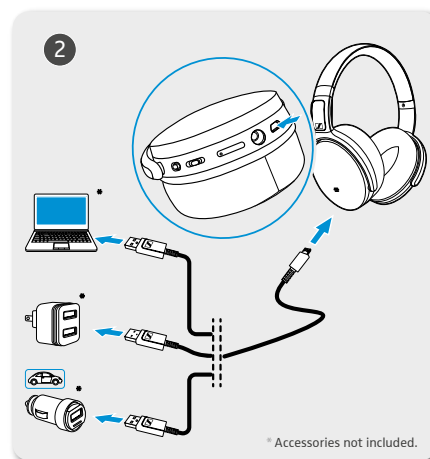
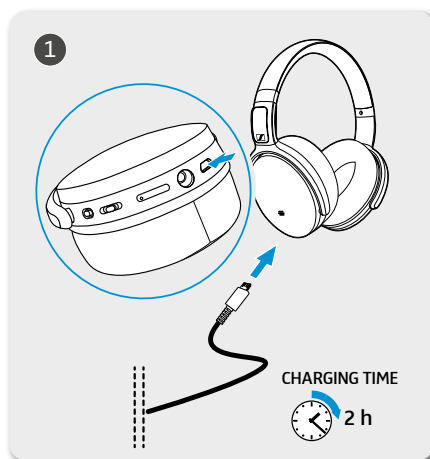
При почти исчерпанном заряде аккумулятора либо во время зарядки наушников светодиодная индикация будет гореть или мигать, как указано в следующей таблице. При этом состояние зарядки аккумуляторов будет оглашаться через звуковые сообщения. При падении уровня зарядки аккумулятора до низкого вы услышите голосовое сообщение с просьбой перезарядить наушники.

Зарядку наушников рекомендуется выполнять исключительно с помощью USB-кабеля (входит в комплект). При зарядке наушников с использованием внешнего сетевого адаптера USB рекомендуется применять адаптер с выходным номиналом не ниже 500 мА.

Светодиодный индикатор	Значение	Голосовое сообщение
	Аккумулятор почти разряжен (осталось менее 2 % заряда)	«recharge headset» (перезарядите гарнитуру)
	Заряд аккумулятора менее 11 %	«less than 2 hours play time» (осталось менее чем 2 часа воспроизведения)
	Заряд аккумулятора менее 23 %	«between 2 and 6 hours play time» (осталось от 2 до 6 часов воспроизведения)
	Заряд аккумулятора менее 45 %	«between 6 and 12 hours play time» (осталось от 6 до 12 часов воспроизведения)
	Заряд аккумулятора более 45 %	«more than 12 hours play time» (осталось более чем 12 часов воспроизведения)
	Аккумулятор полностью заряжен	«more than 12 hours play time» (осталось более чем 12 часов воспроизведения)

Зарядка наушников

1. Вставьте штекер Micro-USB зарядного кабеля во вход Micro-USB наушников.
2. Вставьте штекер USB в USB-порт компьютера. При использовании внешнего сетевого адаптера вставьте штекер USB в сетевой адаптер или в зарядный автомобильный адаптер USB и подключите адаптер к источнику питания. В зависимости от ресурса аккумулятора наушников светодиод будет мигать / гореть непрерывно. В наушниках используется интеллектуальная технология зарядки батарей, предотвращающая избыточную зарядку.



Индикатор времени работы от батареи на устройстве



Время работы наушников от батареи также может отображаться на экране смартфона или другого устройства.

Сопряжение наушников

ОСТОРОЖНО

Опасность поломки!



Передающиеся с мобильных телефонов радиоволны могут отрицательно влиять на работу чувствительных незащищенных устройств.

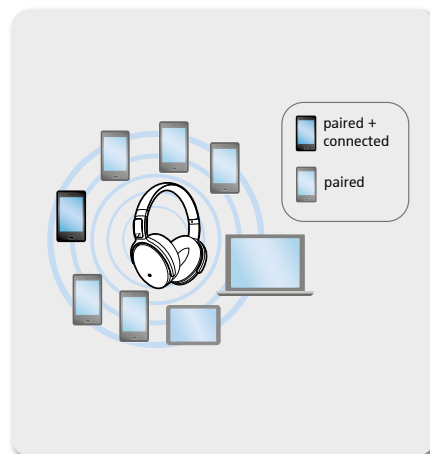
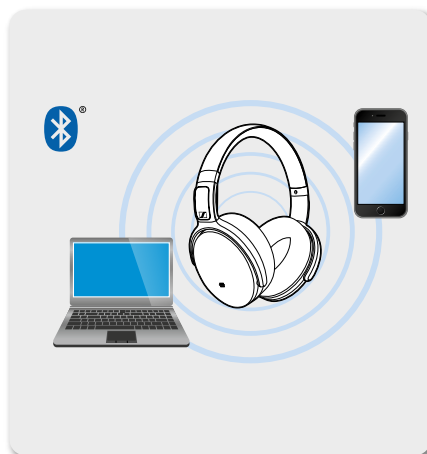
- ▶ Выполняйте звонки с наушников только в местах, где разрешена связь **Bluetooth**.

Беспроводные наушники HD 4.40BT соответствуют стандарту **Bluetooth 4.0**. Для успешной беспроводной передачи данных по **Bluetooth** необходимо выполнить сопряжение наушников с совместимым устройством **Bluetooth**, поддерживающим следующие профили:

- ▶ профиль громкой связи (HFP);
- ▶ профиль гарнитуры (HSP);
- ▶ профиль дистанционного управления аудио- и видеоустройствами (AVRCP);
- ▶ расширенный профиль распространения аудио (A2DP).

При первом включении наушников они автоматически переходят в режим сопряжения. Если наушники уже сопрягались с несколькими устройствами, при включении они автоматически попытаются соединиться с последним подключенным устройством **Bluetooth**. В памяти наушников может сохраняться до восьми профилей подключения, т. е. они запоминают до восьми устройств **Bluetooth** или смартфонов, с которыми были сопряжены.

Если устройство поддерживает стандарт NFC, оно может мгновенно сопрягаться с наушниками.





Сопряжение наушников с устройством Bluetooth посредством NFC

В следующих разделах на примере смартфона описывается сопряжение беспроводных наушников HD 4.40BT с устройством **Bluetooth** через NFC. Если приведенные инструкции не подходят для вашего устройства, следуйте инструкции по эксплуатации вашего устройства.

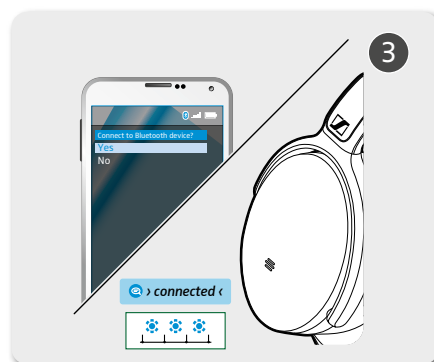
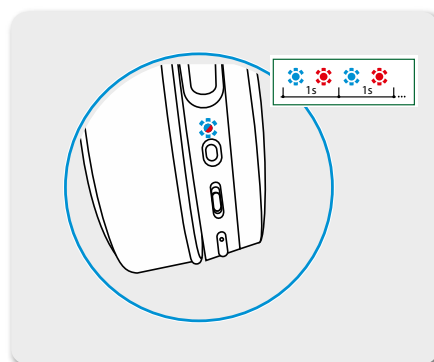
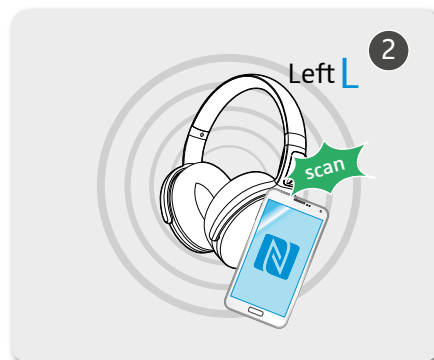
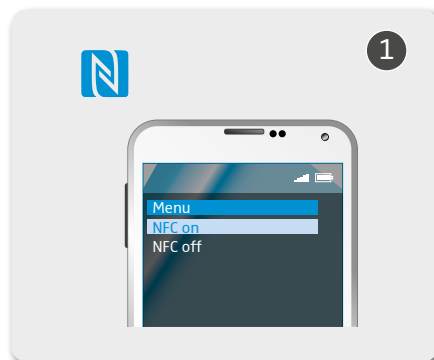
С помощью технологии NFC сопрягать наушники можно с другими устройствами независимо от того, включены или выключены наушники.

1. Активируйте NFC на своем смартфоне.
2. Поднесите смартфон к панели NFC, располагающейся на левой чашке наушников.

Через несколько секунд вы услышите голосовое сообщение «*power on*» (питание включено) и короткий звуковой сигнал. Светодиодная индикация мигает синим и красным цветом.

3. Нажмите «Yes» при отображении диалога подтверждения сопряжения на экране смартфона (данный шаг может отличаться в зависимости от модели смартфона).

При успешном сопряжении вы услышите голосовое сообщение «*connected*» (подключено). Светодиодная индикация 3 раза мигнет белым цветом.





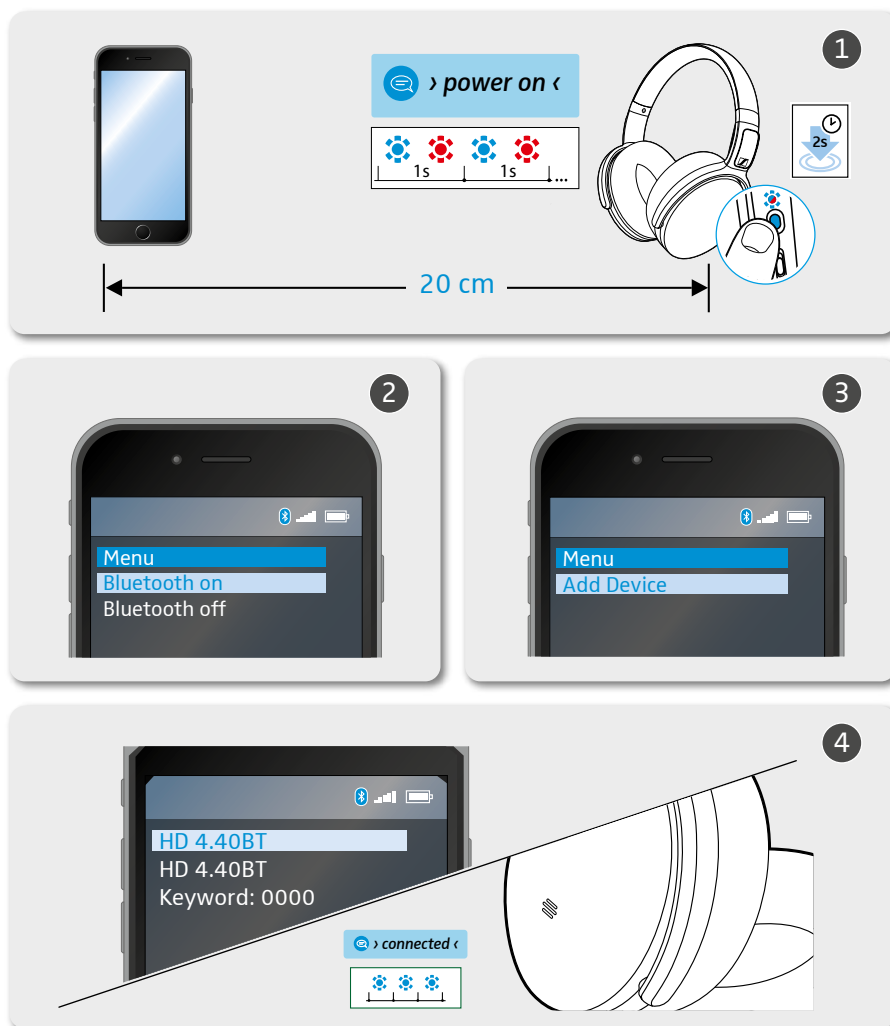
Сопряжение наушников с устройством Bluetooth

Во время выполнения данной процедуры наушники должны находиться на расстоянии не более 20 см от смартфона.

1. Включите питание наушников (см. стр. 19).
 - При первом сопряжении наушников с устройством они автоматически переходят в режим сопряжения.
 - Если наушники не перешли автоматически в режим сопряжения, выключите наушники, затем нажмите и удерживайте кнопку питания в течение 4 секунд или до момента, пока не услышите голосовое сообщение power on (питание включено) и короткий звуковой сигнал.

Светодиодная индикация мигает синим и красным цветом. Наушники перейдут в режим сопряжения.

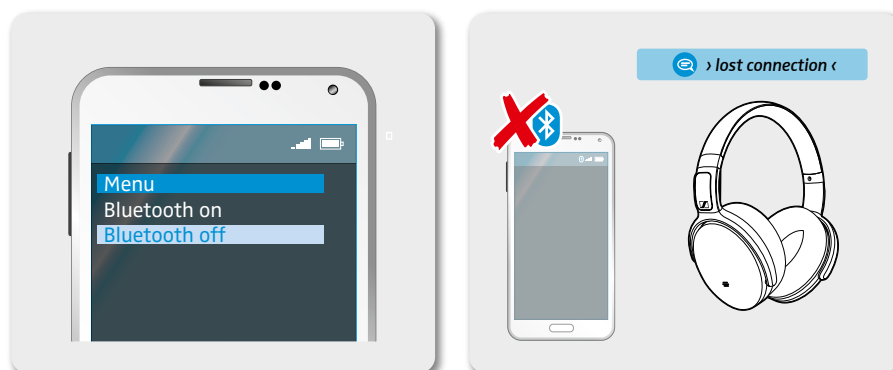
2. Активируйте **Bluetooth** на смартфоне.
3. Запустите поиск устройств **Bluetooth** со смартфона.
При этом отобразятся все активные устройства **Bluetooth**, располагающиеся вблизи смартфона.
4. В списке найденных устройств **Bluetooth** выберите «HD 4.40BT». При необходимости введите PIN-код по умолчанию «0000». При успешном сопряжении вы услышите голосовое сообщение «connected» (подключено). Светодиодная индикация 3 раза мигнет белым цветом.



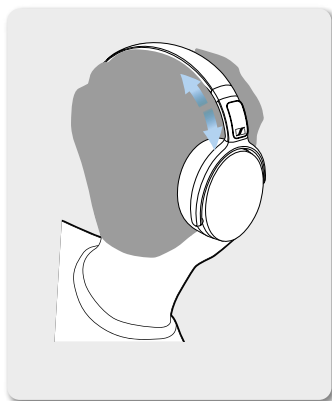
Отключение наушников от устройства Bluetooth

- ▶ Деактивируйте **Bluetooth** на вашем смартфоне.

Наушники отключены от смартфона. После этого наушники выполняют поиск других сопряженных устройств. Если устройство не найдено, вы услышите голосовое сообщение «*lost connection*» (соединение потеряно). Наушники перейдут в режим ожидания.



Регулировка оголовья



Для достижения оптимального качества звука и максимального удобства ношения наушников можно отрегулировать положение поролоновых насадок оголовья, чтобы наушники предельно точно соответствовали силуэту головы.

- ▶ Надевайте наушники таким образом, чтобы оголовье находилось прямо над головой.
- ▶ Отрегулируйте положение поролоновых насадок, двигая чашки вверх и вниз относительно оголовья до достижения следующих условий:
 - уши комфортно покрыты поролоновыми насадками;
 - вы чувствуете равномерное мягкое давление вокруг ушей;
 - вы ощущаете плотное прилегание оголовья к голове.

Использование наушников

Включение наушников

ПРЕДУПРЕЖДЕНИЕ

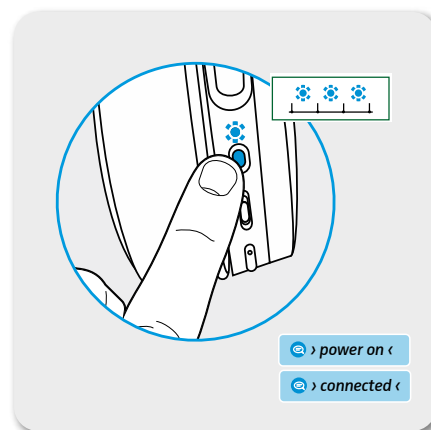
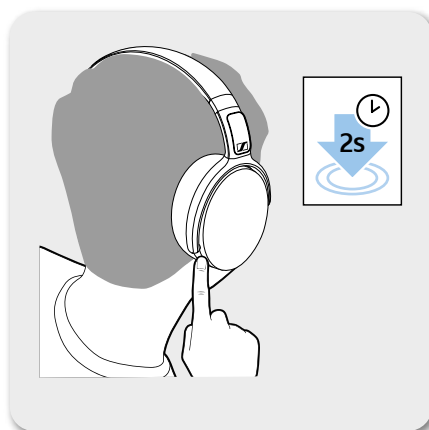
Высокая громкость звука опасна!



Прослушивание аудио на большой громкости в течение длительного времени может приводить к непоправимому повреждению слуха.

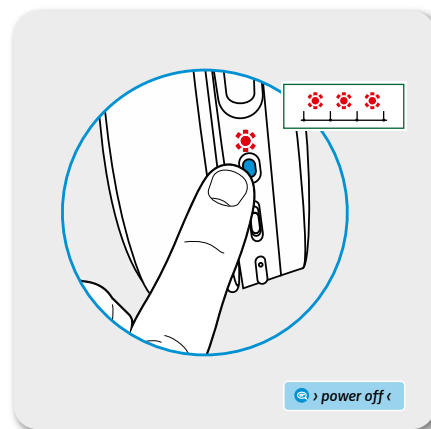
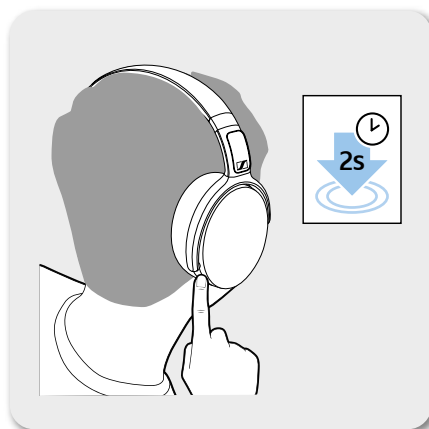
- ▶ Прежде чем надевать наушники, установите на них низкую громкость.
- ▶ Избегайте непрерывного воздействия высокоуровневых шумов.

- ▶ Нажмите и удерживайте кнопку питания в течение 2 секунд. Вы услышите голосовые сообщения «*power on*» (питание включено) и «*connected*» (подключено), после чего светодиодная индикация 3 раза мигнет синим цветом.



Выключение наушников

- ▶ Нажмите и удерживайте кнопку питания в течение 2 секунд. Вы услышите голосовое сообщение «*power off*» (питание выключено), после чего светодиодная индикация 3 раза мигнет красным цветом.



Регулировка громкости

ПРЕДУПРЕЖДЕНИЕ

Высокая громкость звука опасна!



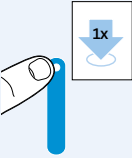


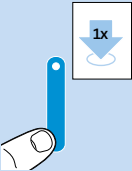


Прослушивание аудио на большой громкости в течение длительного времени может приводить к непоправимому повреждению слуха. При переключении между источниками звукового сигнала может существенно измениться громкость, что может привести к необратимому повреждению слуха.

- ▶ Прежде чем надевать наушники и переключаться между источниками звукового сигнала, установите на них низкую громкость.
- ▶ Избегайте непрерывного воздействия высокоуровневых шумов.

Громкость музыки и телефонных звонков можно регулировать.

- ▶ Для увеличения или уменьшения громкости один раз нажмите кнопки громкости +/-.

Вы услышите короткий звуковой сигнал. При достижении максимального уровня громкости вы услышите предупредительный сигнал.

Нажатие	Функция	Сигнал
	 Увеличивает громкость	 короткий звуковой сигнал
	 Уменьшает громкость	 короткий звуковой сигнал

Воспроизведение музыки



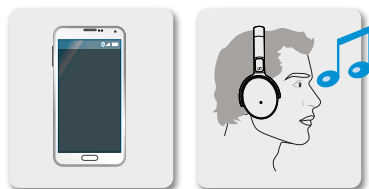
Если ваш источник звукового сигнала поддерживает аудиокодек aptX®, беспроводные наушники HD 4.40BT будут автоматически воспроизводить музыку в непревзойденном качестве беспроводной передачи aptX®. Если ваш источник звукового сигнала не поддерживает aptX®, беспроводные наушники HD 4.40BT будут воспроизводить музыку с обычным качеством звука.

- ▶ Сопрягите/соедините наушники со смартфоном, см. стр. 14.
- ▶ Воспроизведите музыку со своего смартфона.
Музыка зазвучит из беспроводных наушников HD 4.40BT.

Управление воспроизведением музыки



Указанные ниже функции прослушивания музыки доступны только при соединении наушников и вашего устройства через **Bluetooth**. Некоторые модели смартфонов, музыкальные приложения или проигрыватели могут поддерживать не все функции.



Воспроизведение/пауза воспроизведения композиции

► Нажмите и отпустите многофункциональную кнопку.

Нажатие	Функция
	Воспроизведение/ приостановка музыки

Воспроизведение следующей/предыдущей композиции

► Переведите многофункциональную кнопку в верхнее или нижнее положение.

Изменение положения кнопки	Функция
	Воспроизведение следующей композиции в списке воспроизведения
	Воспроизведение предыдущей композиции в списке воспроизведения

Перемотка композиции вперед или назад

► Переведите многофункциональную кнопку в верхнее или нижнее положение и удерживайте ее.

Изменение положения кнопки	Функция
	Быстрая перемотка композиции вперед
	Перемотка композиции назад

Осуществление звонков через наушники



Указанные ниже функции для телефонных звонков доступны только при соединении наушников и смартфона через **Bluetooth**. Некоторые модели смартфонов могут поддерживать не все функции.

Осуществление звонка

► Наберите необходимый номер на смартфоне.

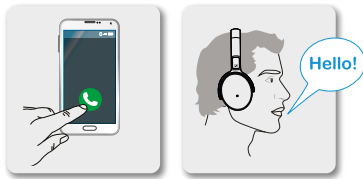
i Если ваш смартфон не переводит звонок на наушники автоматически, выберите на вашем смартфоне HD 4.40BT в качестве аудиоустройства (при необходимости см. инструкцию по эксплуатации вашего смартфона).

Принятие/отклонение/завершение звонка

Если наушники подключены к смартфону, то при принятии звонка вы услышите в наушниках мелодию звонка. При этом светодиодная индикация будет мигать синим. При низком уровне заряда аккумулятора наушников светодиодная индикация будет мигать красным.

Если во время поступления звонка воспроизводится музыка, воспроизведение будет приостановлено до окончания вызова.

► Нажмите многофункциональную кнопку или измените ее положение соответственно:





Нажатие	Функция	Голосовое сообщение	
1x		Принятие звонка.	
		Завершение звонка.	«call ended» (звонок завершен)
		Прием входящего звонка и удержание активного звонка.	
2s		Отклонение звонка.	«call rejected» (звонок отклонен)
		Отклонение входящего звонка и продолжение активного звонка.	
2x		Перевод звонка в режим ожидания.	
		Прием входящего звонка и завершение активного звонка.	
		Переключение между 2 активными звонками.	

Передача звонка с наушников или на наушники

После установления соединения для звонка можно переводить звонок между наушниками и смартфоном.

- ▶ Нажмите и удерживайте многофункциональную кнопку в течение 2 секунд.

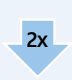



Нажатие	Функция	
		Передача звонка с наушников на смартфон.
		Передача звонка со смартфона на наушники.

Повторный набор номера

Ваш смартфон или устройство **Bluetooth** (с профилем HFP) должны поддерживать функцию чтения. Возможно, потребуется активировать данную функцию на вашем смартфоне.

Данная функция доступна, когда наушники не используются для прослушивания музыки или совершения телефонного звонка.

- ▶ Дважды нажмите и отпустите многофункциональную кнопку.



Нажатие	Функция	Голосовое сообщение
		Повторный набор последнего номера. <i>«redialing» (повторный набор номера)</i>
		Отмена повторного набора номера. <i>«call ended» (звонок завершен)</i>

Функция голосового управления

Функция голосового управления поддерживается исключительно смартфонами **Bluetooth** с профилем HFP.

Данная функция доступна, когда наушники не используются для прослушивания музыки или совершения телефонного звонка.

1. Нажмите и удерживайте многофункциональную кнопку в течение 2 секунд.

Нажатие	Функция		Голосовое сообщение
		Начало голосового управления.	« <i>voice dialing</i> » (голосовой набор)

2. Произнесите голосовую команду, например «*Call Jane*» (звонок Джейн).
На смартфоне с функцией **Bluetooth** выполняется вызов номера Джейн.

Использование аудиокабеля



Используйте аудиокабель для прослушивания музыки, когда заряд батареи наушников практически исчерпан или когда использование связи по **Bluetooth** ограничено или запрещено.

Как только аудиокабель вставлен в аудиовход, наушники немедленно выключаются.

Вставка/извлечение аудиокабеля

1. Вставьте штекер 2,5 мм в аудиовход наушников.
Связь **Bluetooth** будет деактивирована.
2. Вставьте штекер 3,5 мм в аудиовыход смартфона.

Уход и обслуживание

ОСТОРОЖНО

Жидкости могут повредить электронные компоненты изделия!



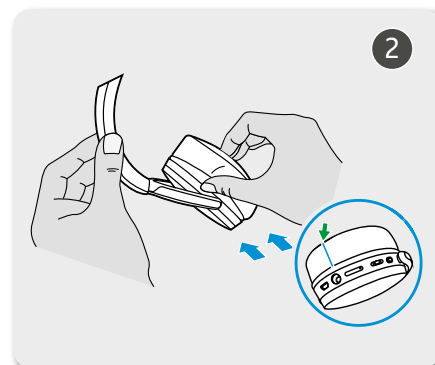
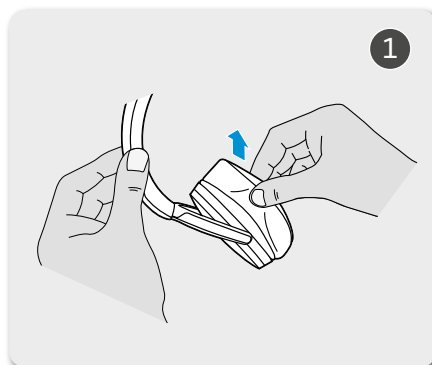
Жидкости, попадающие внутрь корпуса изделия, могут вызывать короткое замыкание и повредить электронные компоненты.

- ▶ Держите все жидкости подальше от изделия.
- ▶ Не используйте растворители и моющие средства.

Замена порононовых насадок

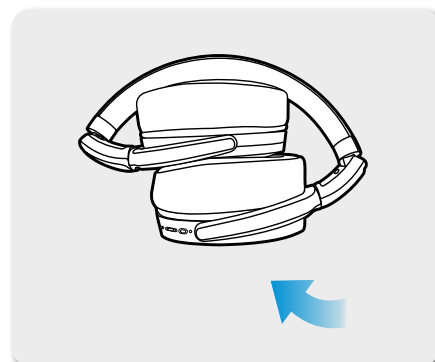
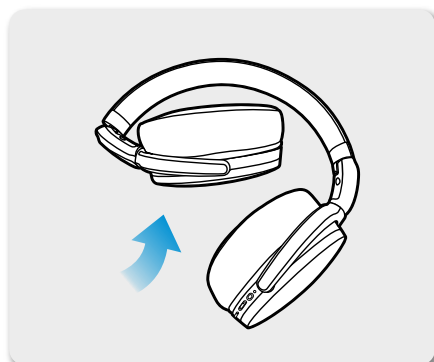
В целях соблюдения гигиены следует периодически заменять порононовые насадки. Запасные порононовые насадки можно приобрести у местного партнера Sennheiser.

1. Слегка подденьте порононовую насадку так, чтобы она отсоединилась от чашки.
2. Зафиксируйте новую порононовую насадку, вставив фиксирующую полоску в соответствующий паз на чашке. Сторона порононовой накладки со швом должна находиться внизу.



Хранение и обращение

Для поддержания безупречного состояния наушников, а также во избежание порезов и царапин сложите чаши наушников внутрь в направлении оголовья и храните наушники в футляре для переноски в случае неиспользования или транспортировки.



Замена/извлечение перезаряжаемого аккумулятора

ОСТОРОЖНО

Опасность повреждения изделия!

Замену перезаряжаемого аккумулятора в течение гарантийного срока может осуществлять только авторизованный сервисный центр Sennheiser. В противном случае действие гарантии досрочно прекращается.

- ▶ При необходимости заменить или извлечь перезаряжаемый аккумулятор обратитесь в местный сервисный центр Sennheiser. Найти сервисного партнера Sennheiser в своей стране вы можете на сайте www.sennheiser.com.
-

По истечении гарантийного срока замену или извлечение перезаряжаемых аккумуляторов можно производить в любом квалифицированном сервисном центре с соблюдением соответствующей процедуры. Инструкции по замене или извлечению аккумуляторов, предназначенные для квалифицированных сервисных центров, предоставляются сервисным партнером Sennheiser.

Устранение неполадок

Проблема	Возможная причина	Возможное решение	Стр.
Не получается включить наушники	Нулевой заряд аккумулятора	Зарядите наушники	13
	Аккумулятор полностью истощен или изношен	Обратитесь в авторизованный сервисный центр Sennheiser для замены аккумулятора	
Отсутствует звуковой сигнал	Наушники не сопряжены с передающим устройством	Проверьте, сопряжены ли наушники. При необходимости повторно выполните сопряжение наушников с устройством	14
	Слишком низкий уровень громкости	Увеличьте громкость	20
	Наушники выключены	Включите наушники	19
Невозможно подключить наушники	Не удастся выполнить сопряжение	Проверьте, поддерживает ли смартфон профили Bluetooth HFP или HSP	
	Смартфон выключен	Включите смартфон	
	На вашем смартфоне не включена связь Bluetooth	Активируйте Bluetooth на смартфоне	
Наушники не реагируют на нажатие кнопок	Наушники не функционируют надлежащим образом	Перезапустите наушники, последовательно выключив и включив их	19
Отсутствует звуковой сигнал	Наушники не сопряжены с передающим устройством	Проверьте, сопряжены ли наушники. При необходимости повторно выполните сопряжение наушников с устройством	
	Слишком низкий уровень громкости	Увеличьте громкость	
	Наушники выключены	Включите наушники	
Наушники не переходят в режим сопряжения автоматически	Наушники должны были раньше сопрягаться с определенными устройствами	Выключите наушники, нажмите и удерживайте кнопку питания в течение 4 секунд	16

Если возникнет проблема, которая не указана в таблице, или указанные решения не приводят к ее устранению, обратитесь за помощью к сервисному партнеру, авторизованному компанией Sennheiser.

Найти сервисного партнера Sennheiser в своей стране вы можете на сайте www.sennheiser.com.



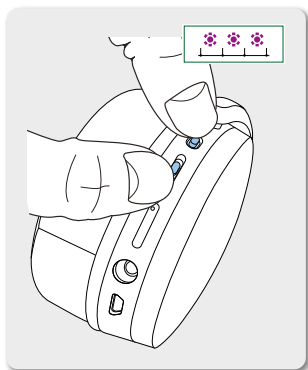
Превышение диапазона передачи Bluetooth

Звонки и потоковая передача по беспроводной связи доступны только в диапазоне досягаемости **Bluetooth** вашего смартфона. Диапазон передачи данных значительно зависит от условий среды, например от толщины стен, их материала и т. п. При отсутствии преград на линии передачи диапазон передачи для большинства смартфонов и устройств **Bluetooth** составляет до 10 метров.

Если наушники находятся за пределами диапазона передачи **Bluetooth** смартфона, качество звука заметно упадет, и вы услышите голосовое сообщение «*lost connection*» (соединение утеряно). При этом соединение будет окончательно прервано. Можно повторно выполнить подключение (при возвращении в диапазон передачи **Bluetooth**). При этом вы услышите голосовое сообщение «*connected*» (подключено).

- ▶ Для повторного соединения нажмите многофункциональную кнопку.

Очистка ранее сопряженных устройств



- ▶ Переведите наушники в режим сопряжения, см. стр 16. Наушники перейдут в режим сопряжения.
- ▶ Одновременно нажмите многофункциональную кнопку и кнопку питания и удерживайте их в течение 4 секунд. Светодиодная индикация 3 раза мигнет фиолетовым цветом. Наушники окончательно отключатся от всех устройств и немедленно перейдут в режим сопряжения.

Технические характеристики

HD 4.40BT

Тип конструкции	закрытая, охватывающая уши
Частотный диапазон	18—22 000 Гц
Принцип преобразования	динамический
Чувствительность (микрофона)	100—10 000 Гц
Уровень звукового давления (SPL)	113 дБ (1 кГц / 1 В _{среднекв.})
Полное сопротивление	18 Ом
ПКГ (1 кГц, 100 дБ)	< 0,5 %
Диаграмма направленности	двойной всенаправленный микрофон
Входная мощность	3,7 В постоянного тока, 600 мАч: встроенный перезаряжаемый литий-полимерный аккумулятор 5 В постоянного тока, 400 мА: зарядка через USB
Время работы	25 ч
Длительность зарядки	прибл. 2 ч
Вес	приблиз. 225 г
Элемент питания	литий-полимерный
Подключение	сопряжение по Bluetooth версии 4.0/NFC
Аудиокабель (опциональный/отсоединяемый)	аудиокабель 1,4 м, изогнутый штекер 3,5 мм, позолоченный
Соединитель	зарядный USB-кабель

Товарные знаки

Sennheiser — товарный знак компании Sennheiser electronic GmbH & Co. KG.

Словесный знак и логотип **Bluetooth®** являются зарегистрированными торговыми марками, владельцем которых является компания **Bluetooth SIG, Inc.** Любое использование таких торговых марок компанией Sennheiser electronic GmbH & Co. KG осуществляется по лицензии.

N-Mark является товарным знаком или зарегистрированным товарным знаком корпорации NFC Forum, Inc. в США и других странах.

Знак artX и логотип artX являются товарными знаками компании CSR plc либо одной из компаний, входящих в одноименную группу, и могут быть зарегистрированы в одной или нескольких странах.

Другие названия изделий и компаний, упомянутые в данной инструкции по эксплуатации / инструкции по безопасности, могут являться товарными знаками или зарегистрированными товарными знаками, принадлежащими их соответствующим владельцам.



Sennheiser Communications A/S
Industriparken 27, DK-2750 Ballerup, Denmark
www.sennheiser.com

Publ. 01/17, A01