

CLIMATE GARDEN SERIES

Руководство по установке



Язык

Английский	1
Французский	1
Итальянский	1
Немецкий	2
Испанский	5
Португальский	6
Голландский	6
Китайский	7
Русский	7
Японский	7
Арабский	7

Содержание

Введение	1
Подключение сателлитов и сабвуфера	1
Размещение акустических систем	1
Установка	2
CLG-W12	2
CLG140 – на штыре	3
CLG140 – настенное размещение	4
CLG – размещение на дереве	4
Настройка системы	5
Монофоническая система	5
Стереофоническая система	5
Настройка предустановок на усилителе Crown CDi 2000	6
Список предустановленных DSP-настроек	6
CLG DUAL	6
CLG SATS	6
CLG SUBS	6
Технические характеристики	7
Гарантия	7

Введение

Climate Garden – новейшее решение Monitor Audio для установки наружных Hi-Fi-систем. Она разработана с использованием качественных элементов, защищающих модели Climate Garden от любых сюрпризов, которые может преподнести погода. Колонки будут органично сочетаться с пространством сада. Внимательно прочтите данное руководство, прежде чем приступить к установке.

Подключение сателлитов и сабвуфера

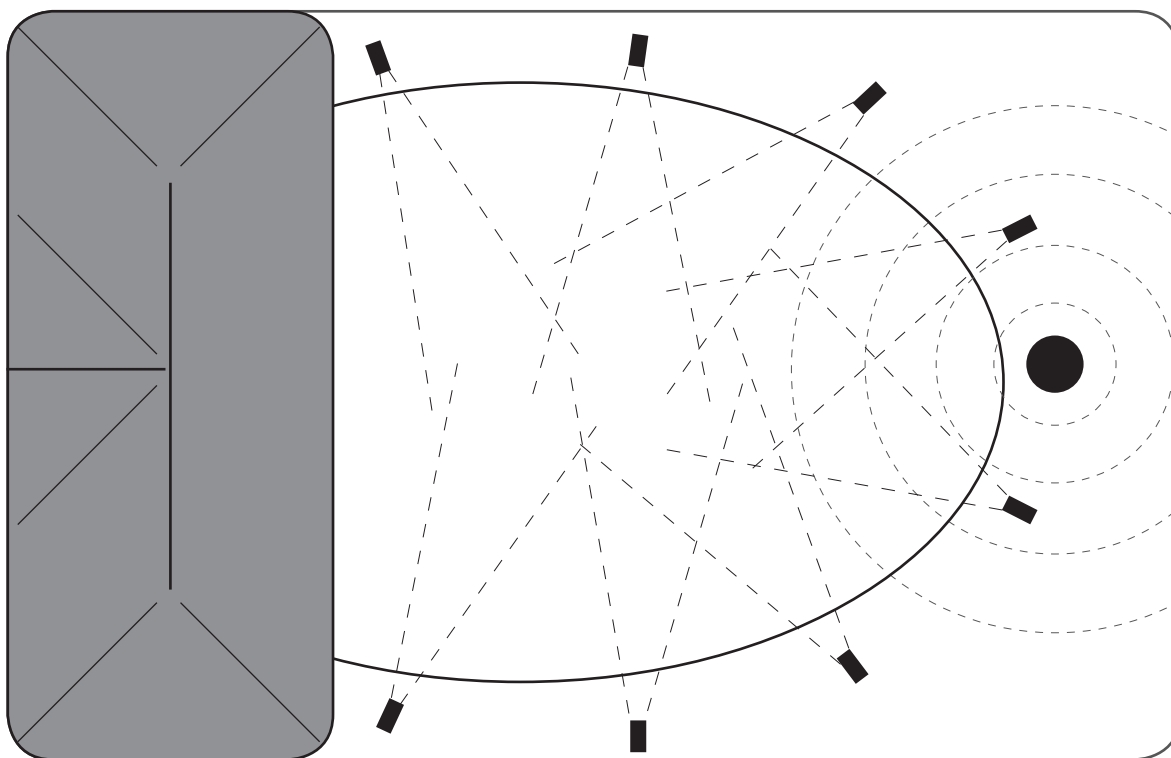
CLG140 работают в системе 70 / 100 В, CLG-W12 могут работать в системе 70 / 100 В или от обычного усилителя (входное сопротивление – 8 Ом).

ПРИМЕЧАНИЕ: Сабвуфер не будет работать при подключении к линейному выходу усилителя. Системы с линией питания 70 В используются в США, в Европе и Великобритании – 100 В. При обоих вариантах напряжения система будет работать одинаково. 8-омный разъём для подключения к обычному усилителю имеет сопротивление обычной колонки, что означает, что на один канал усилителя можно подключить только один сабвуфер. В то время как при использовании линии 70 / 100 В можно использовать сразу несколько сабвуферов на одном канале. Трансформаторная развязка входа призвана защищать акустическую систему от сдвига постоянной составляющей или сбоя усилителя постоянного тока.

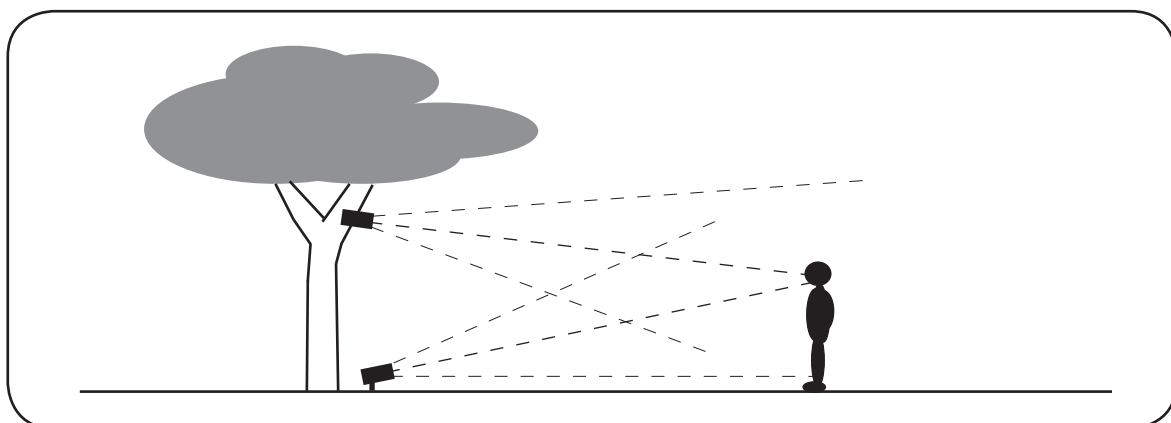
Колонки одного канала должны быть параллельно подключены к одному кабелю. Мы также рекомендуем использовать усилитель Crown CDi 2000 и наши фирменные предварительные настройки DSP.

Размещение акустических систем

Серия Climate Garden предназначена для безразрывного и равномерно излучения звукового образа на открытом воздухе. Чтобы минимизировать эффект локальных участков «повышенного уровня» и «провалов» звука на территории озвучиваемой зоны, можно равномерно покрыть её сетью из множества сателлитов, разместив их в ключевых точках. Один CLG140 может покрывать площадь до 23 м², их следует располагать на одинаковом расстоянии друг от друга и от зоны прослушивания, или как можно ближе к ней. Один сабвуфер CLG-W12 способен «озвучить» от 93 до 186 м². Рекомендуем устанавливать сабвуфер в центральном положении по отношению к другим колонкам.



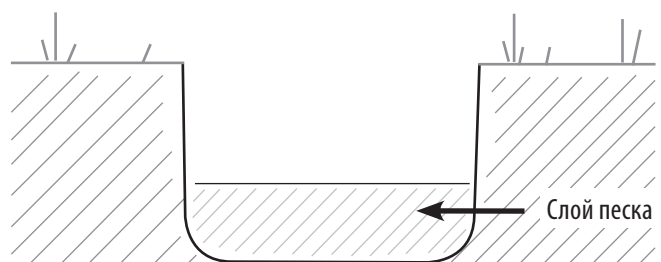
Для фокусировки звукового образа можно использовать высоко и низко расположенные сателлиты.



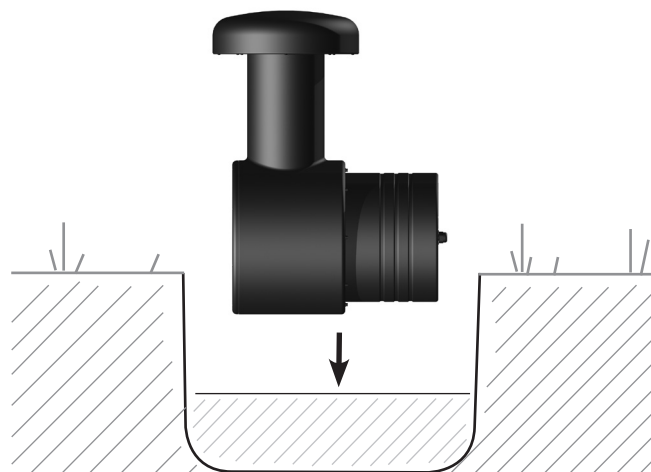
- 1 Выкопайте углубление для сабвуфера и заполните дно крупным песком. Это обеспечит устойчивость, поможет выровнять сабвуфер и предотвратит его раскачивание после установки.

Габариты углубления (В x Ш x Г): 600 x 600 x 400 мм

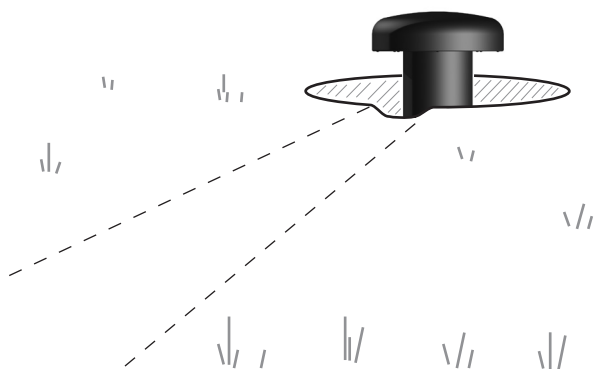
Толщина слоя песка: 150 мм



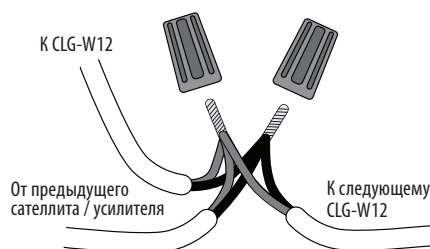
- 2 Установите сабвуфер и вдавите его в песок, чтобы он стоял устойчиво, но чтобы его можно было выровнять по вертикали или ориентировать в нужном направлении.



- 3 Выкопайте неглубокую траншею вдоль маршрута, по которому хотите проложить акустические кабели сабвуфера. При использовании спутников CLG140 можно уложить их кабели в одну траншею с кабелями сабвуфера.



- 4 Подключите кабели к сабвуферу. При использовании линий 70 / 100 В подключайте их к чёрному и красному кабелям, в случае обычных 8-омных линий – к жёлтому и чёрному кабелям. Чёрный кабель – «минусовой».



Используйте наполненные силиконом кабельные соединители (см. рис.) или распределительную коробку (опция) с защитой от атмосферных воздействий.

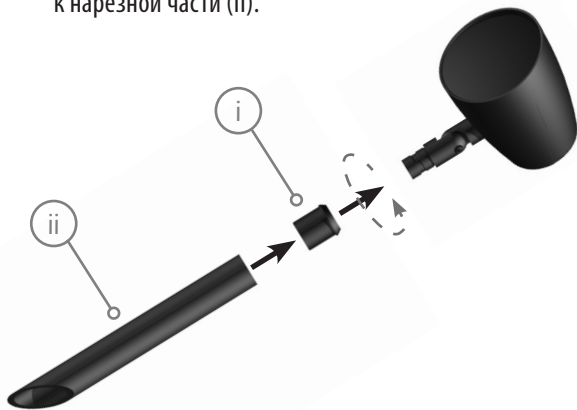
Примечание: отрицательные и положительные проводники не должны касаться друг друга, так как короткое замыкание может повредить усилитель.

ПРИМЕЧАНИЕ: Прежде чем засыпать грунтом углубление, в котором установлен сабвуфер, и траншеи для кабелей, испытайте систему и убедитесь в том, что она работает правильно.

ПРИМЕЧАНИЕ: Звучание сабвуфера CLG-W12 не будет полнозвучным и рельефным, пока углубление с ним не будет засыпано.

CLG140 - на штыре

- 1 Сначала вверните нарезную часть (I; входит в комплект поставки) в шарнир CLG140. После этого кабели, которыми подключается спутник, нужно пропустить через отверстие в штыре, а затем присоединить штырь к нарезной части (II).



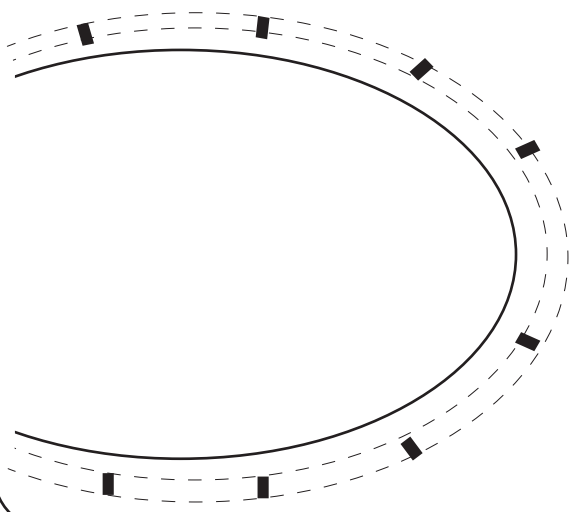
- 2 После сборки спутник можно установить в нужном месте.



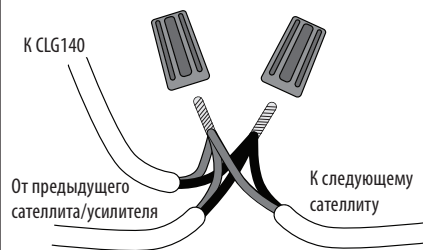
Угол поворота CLG140 регулируется при помощи шестигранного ключа.

Примечание: Рекомендуем во время выполнения этих операций держаться только за штырь, чтобы не оказывать давление на конструкцию поворотной секции.

- 3 Выкопайте неглубокую траншею вдоль маршрута, по которому хотите проложить акустические кабели.



- 4 Подключите кабели спутника параллельно с общей кабельной линией от усилителя, соединяя вместе, соответственно, все положительные кабели и все отрицательные кабели.



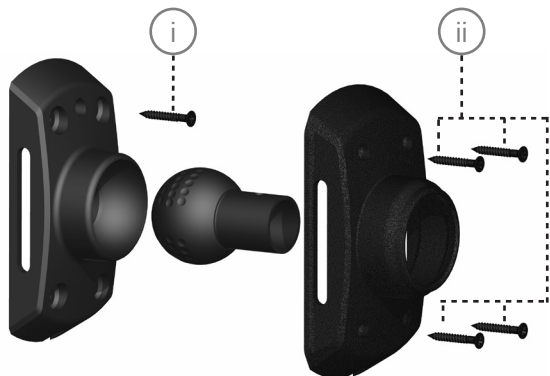
Используйте наполненные силиконом кабельные соединители (см. рис.) или распределительную коробку (опция) с защитой от атмосферных воздействий.

Примечание: отрицательные и положительные проводники не должны касаться друг друга, так как короткое замыкание может повредить усилитель.

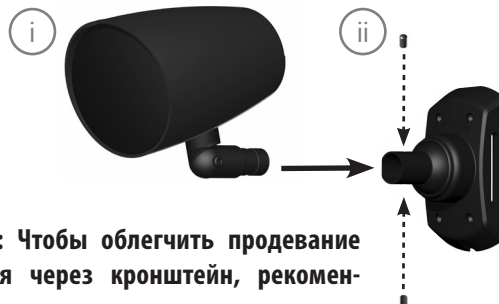
ПРИМЕЧАНИЕ: Прежде, чем засыпать грунтом углубление, в котором установлен сабвуфер, и траншеи для кабелей, испытайте систему и убедитесь в том, что она работает правильно.

CLG140 - настенное размещение

- 1 Одним винтом (I) прикрепите основание монтажного узла к стене, затем установите шаровой кронштейн и верхнюю часть монтажного узла и прикрепите все четырьмя винтами (II), не затягивая их до конца.



- 2 Вставьте кабель в кронштейн и выведите его наружу через отверстие для кабеля. Установите CGL140 (I) на кронштейн и зафиксируйте его нарезными штифтами (II), но не затягивайте их до конца. Установите направление и угол наклона и туго затяните четыре крепежных винта, а затем закрепите все штифтами (II).



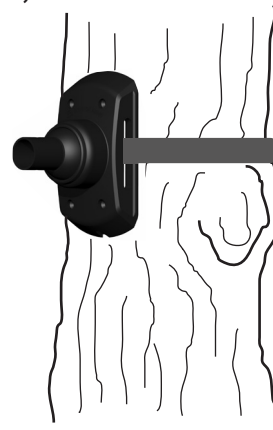
СОВЕТ: Чтобы облегчить продевание кабеля через кронштейн, рекомендуем держать шаровую опору под углом вверх.

CLG - размещение на дереве

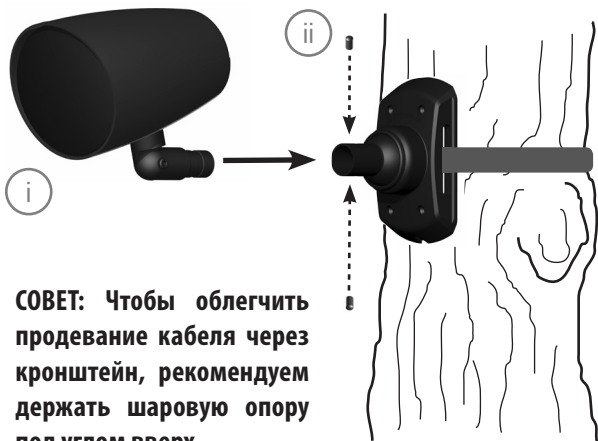
- 1 Соберите вместе обе части кронштейна с шаровой опорой между ними и скрепите их винтами и гайками, которые входят в комплект поставки.



- 2 Лента для крепления к дереву (опция) продевается через отверстия по бокам кронштейна. Оберните ленту вокруг ствола нужного дерева и туго затяните её, чтобы не допустить сползания по стволу.

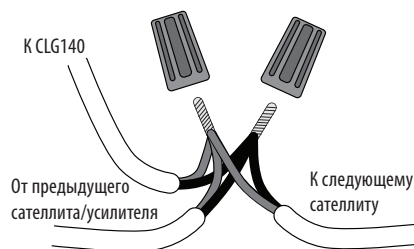


- 3 Проденьте через кронштейн кабель и прикрепите CGL140 (I). Закрепите на месте двумя нарезными штифтами (II).



СОВЕТ: Чтобы облегчить продевание кабеля через кронштейн, рекомендуем держать шаровую опору под углом вверх.

- 4 Подключите кабели спутника параллельно с общей кабельной линией от усилителя, соединяя вместе, соответственно, все положительные кабели и все отрицательные кабели.



Используйте наполненные силиконом кабельные соединители (см. рис.) или распределительную коробку (опция) с защитой от атмосферных воздействий.

Примечание: отрицательные и положительные проводники не должны касаться друг друга, так как короткое замыкание может повредить усилитель.

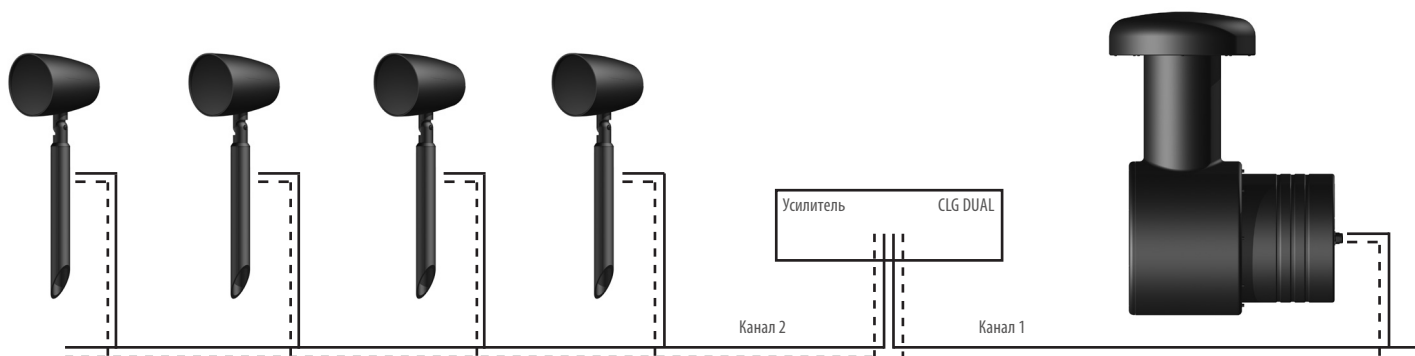
Настройка системы

Для подачи аудиосигналов на систему рекомендуем использовать усилитель Crown CDi 2000. Для оптимальной работы системы загрузите предварительные настройки процессора цифровых сигналов (DSP) для Monitor Audio Crown CDi 2000 с нашего сайта: www.monitoraudio.com

Эти пресеты позволяют обеспечить оптимальное качество работы ваших сателлитов и сабвуфера. Встроенный кроссовер направляет на сабвуфер только низкочастотные сигналы, а сигналы средних и высоких частот маршрутизирует на сателлиты. Эта технология позволяет каждому компоненту сосредоточиться на том, что он делает лучше всего, добавляет чистоты звучанию системы, и защищает сателлиты от низких частот.

Монофоническая система

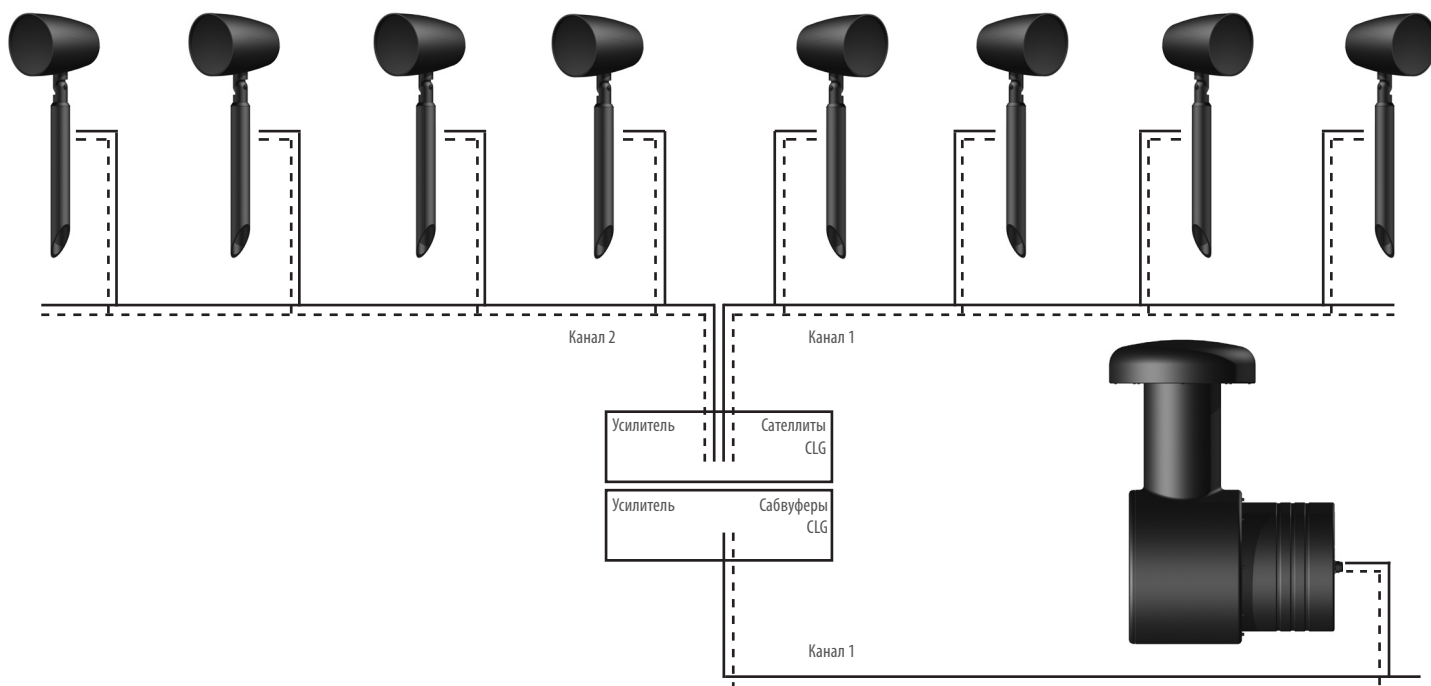
Если установить предварительные настройки DSP Monitor Audio (см. стр. 6) и выбрать на усилителе предустановку «CLG DUAL», то Crown CDi 2000 будет разделять и подавать на воспроизведение СЧ/ВЧ-сигналы по каналу 2, а низкочастотные – по каналу 1. Подключите сабвуфер к каналу 1, а сателлиты подключите параллельно к каналу 2 (с возможностью максимального расширения до 30 сателлитов на канал).



Примечание: Monitor Audio рекомендует использовать монофоническую систему для большинства инсталляций.

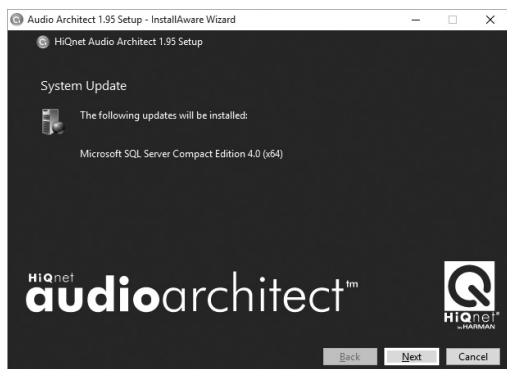
Стереофоническая система

Если установить предварительные настройки DSP Monitor Audio (см. стр. 6) и выбрать на усилителе предустановку «CLG SATS», то Crown CDi 2000 будет сигналы левого канала подавать на воспроизведение по каналу 1, а сигналы правого – по каналу 2 (с возможностью максимального расширения обоих каналов до 30 колонок). С пресетом Monitor Audio «CLG SUBS» (см. стр. 6) можно подключить отдельный усилитель для добавления дополнительных сабвуферов.

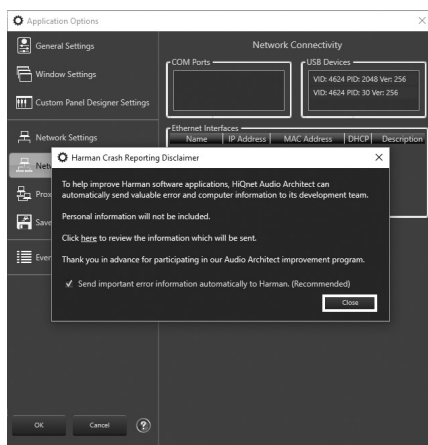


Настройка предустановок на усилителе Crown CDi 2000

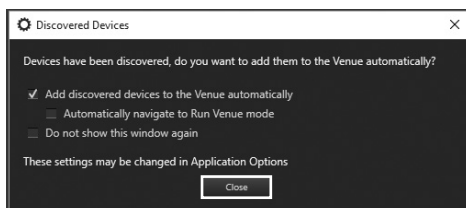
1. Загрузите пресеты DSP Monitor Audio для усилителя Crown CDi 2000 с сайта www.monitoraudio.com.
2. Загрузите приложение HiQnet Audio Architect со страницы сайта <http://audioarchitect.harmanpro.com/en-US/software>
3. Откройте загруженный ZIP-архив, извлеките исполняемый файл и запустите его, выполняя указания мастера установки.



4. После завершения установки запустите приложение Audio Architect.
5. Закройте окна «Crash Reporting Disclaimer» и «Application Options». Теперь вы можете выбрать сетевое соединение или пропустить этот шаг, для чего достаточно закрыть окно.



6. Подключите усилитель Crown CDi 2000 к компьютеру кабелем USB и нажмите кнопку питания. Начнут светиться кнопка питания и индикатор готовности к работе.
7. После обнаружения усилителя в Audio Architect всплывёт окно. Установите флажок «Add discovered devices to the Venue automatically», затем нажмите экранную кнопку «Close».

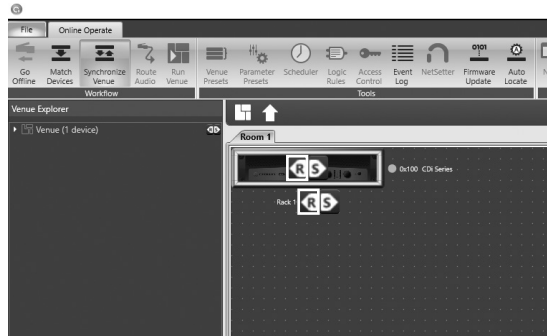


8. Crown CDi 2000 отобразится в окне приложения, и кнопка «Go Online» станет подсвеченной. Нажмите кнопку «Go Online».

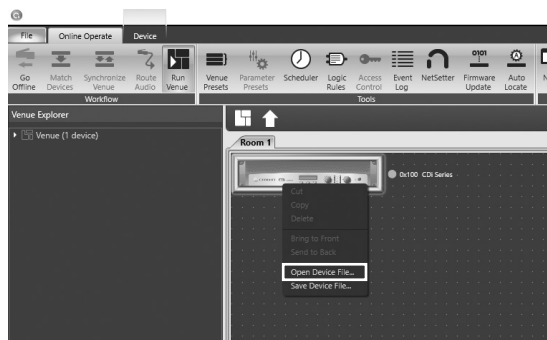


СОВЕТ: Разверните окно приложения Architect Audio, чтобы видеть кнопки по мере их отображения на этих этапах.

9. Нажмите кнопку «R», обведенную рамкой на изображении ниже.



10. Выберите усилитель левой кнопкой мыши, затем нажмите правую кнопку для вызова меню. В открывшемся меню выберите «Open Device File...».



11. Откройте файл предварительных настроек Monitor Audio.
12. Теперь вы успешно установили предварительные настройки Monitor Audio на усилителе Crown CDi 2000.

ПРИМЕЧАНИЕ: Уведомление о завершении не выводится.

Список предустановленных DSP-настроек

CLG DUAL

Канал 1 имеет фильтр пропускания нижних частот для сабвуфера, а канал 2 – фильтр пропускания высоких частот для сателлитов.

CLG SATS

Канал 1 и 2 имеют фильтры пропускания ВЧ для сателлитов (предназначено для стереофонических систем).

CLG SUBS

Канал 1 и 2 имеют фильтры пропускания НЧ для доп. сабвуферов (в системе с несколькими сабвуферами, или с одним сабвуфером в дополнение к стереосистеме сателлитов с включённой настройкой DSP «CLG SATS»).

	CLG140
Частотный диапазон (-6 дБ)	100 – 30000 Гц
Чувствительность (1 Вт @ 1 м)	88 дБ
Напряжение линейного входа	70 / 100 В
Макс. уровень звукового давления	104 дБА
Подводимая мощность	40 Вт ((кроссовер на мин. частоте 100 Гц; 12 дБ / октава)
Рекоменд. мощность усилителя	10 – 40 Вт на колонку
Динамики	СЧ/НЧ: 1 x 4" ММРП ВЧ: 1 x 25 мм С-САМ золотой купол, коаксиальный
Частота кроссовера (ВЧ)	100 Гц при мин. 12 дБ / октава (оптимально – 24 дБ / октава)
Габариты (без штыря и кронштейна, диаметр x глубина)	130 x 175 мм
Угол поворота кронштейна	32° по всем осям
Подключение	Герметичное соединение
Класс защиты	IP55
Цвет корпуса	Коричневый
Вес	2.08 кг
Рассеивание	60°

	CLG-W12
Частотный диапазон (-6 дБ)	30 – 100 Гц
Чувствительность (1 Вт @ 1 м)	87 дБ
Номинальное сопротивление	4 Ом или линейный вход 70 / 100 В
Макс. уровень звукового давления	110 дБА
Подводимая мощность	250 Вт
Рекоменд. мощность усилителя	100 – 250 Вт
Динамики	1 x 12" С-САМ, длинноходный
Частота кроссовера (НЧ)	100 Гц при мин. 12 дБ / октава (оптимально – 24 дБ / октава)
Габариты: (В x Ш x Г)	750 x 380 x 505.5 мм
Подключение	Герметичное соединение
Класс защиты	IP54
Цвет корпуса	Коричневый
Вес	19.5 кг

Monitor Audio оставляет за собой право изменять технические характеристики изделия без предупреждения.

Гарантия

Производитель гарантирует качество изготовления и исправную работу CLG140 и CLG-W12 в течение 5 лет со дня покупки при условии, что продукт был приобретен у официального продавца Monitor Audio в соответствии с соглашением о продаже потребительских товаров.

Пожалуйста, потратьте несколько минут на регистрацию своего устройства на сайте www.monitoraudio.com. Это поможет нам при необходимости найти сведения о гарантии в нашей клиентской базе данных.



Monitor Audio Ltd.
24 Brook Road
Rayleigh, Essex
SS6 7XJ
England

Тел.: +44 (0)1268 740580

Факс: +44 (0)1268 740589

Email: info@monitoraudio.co.uk

Web: www.monitoraudio.com

Разработано в Великобритании

Сделано в Китае

Версия 1. 2016