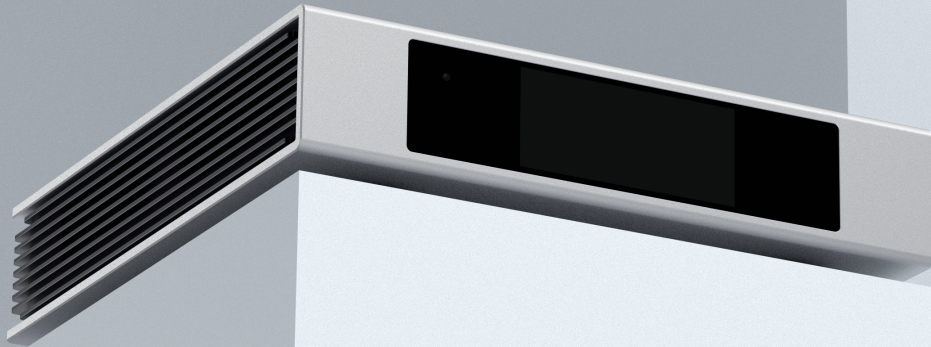




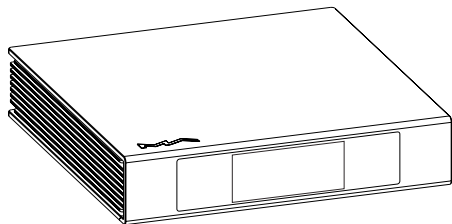
矩声®



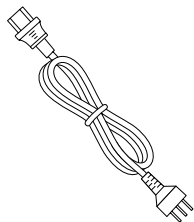
**element**   
Музыкальный стример

РУКОВОДСТВО ПОЛЬЗОВАТЕЛЯ

<b>Комплект поставки</b> .....	<b>01</b>
<b>Элементы управления и коммутация</b> .....	<b>02</b>
Передняя панель .....	02
ЖК-дисплей .....	02
Задняя панель .....	03
<b>Подготовка к работе</b> .....	<b>04</b>
Подключение к сети .....	04
Управляющее приложение MA Remote .....	04
Драйвер для USB Audio .....	05
<b>Приложение</b> .....	<b>07</b>
Технические характеристики .....	07
Параметры электропитания .....	08
Физические характеристики .....	08
Сертификация Roon Ready .....	08
Музыкальный сервис Spotify .....	08



Основное устройство

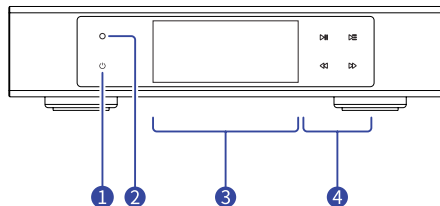


Кабель электропитания



Краткое руководство.  
Гарантийный талон

## Передняя панель



### 1 Включение/Режим ожидания

После подключения к источнику питания нажмите эту кнопку, чтобы включить устройство. Нажмите кнопку еще раз, чтобы перевести устройство в режим ожидания. Первый запуск устройства после подключения его к источнику питания длится около 30 секунд.

### 2 Приемник ИК-сигнала

Устройство поддерживает пульт дистанционного управления RM4, выбор входного канала и управление воспроизведением можно выполнять с помощью RM4.

\*RM4 относится к числу дополнительных принадлежностей, которые не входят в комплект поставки. При необходимости вы можете приобрести RM4 отдельно.

### 3 ЖК-дисплей

### 4 Сенсорная область для управления воспроизведением

## ЖК-дисплей

### Вывод информации



### 1 Информация о носителе и контенте

Включает обложку альбома, название трека, имя исполнителя, продолжительность звучания, аудиоформат и частоту дискретизации трека.

### 2 Входной канал

Название выбранного входного канала.

### 3 Состояние

Включает состояние часов, сетевого соединения, запоминающего USB-устройства и NAS-сервера.

### 4 Выходной канал

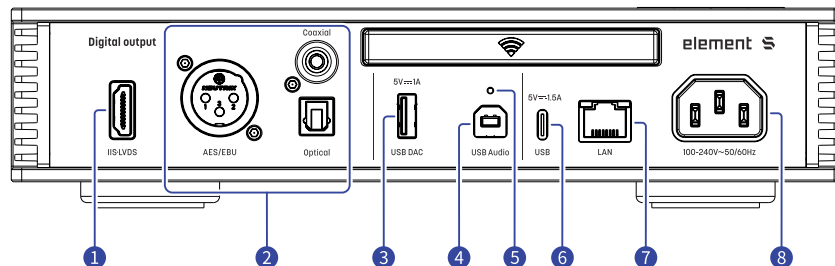
Выбранный выходной канал.

### Управление жестами



Проведите пальцем вправо, чтобы открыть соответствующую страницу. Проведите пальцем влево, чтобы открыть меню.

## Задняя панель



### 1 Выход IIS-LVDS

Порт IIS-LVDS предназначен для вывода сигнала PCM с максимальной частотой дискретизации 32 бит/768 кГц, сигнала DSD64/128/256/512 по стандарту Native DSD и сигнал DSD64/128/256 по стандарту DoP.

Подключайте к этому аппарату устройства Matrix Audio с входом IIS-LVDS, а совместимые устройства других производителей — с помощью кабеля HDMI. Эта модель поддерживает IIS-LVDS четырех типов с разным определением контактов, которые можно посмотреть и настроить в приложении MA Remote. Провод заземления порта IIS-LVDS электрически изолирован от заземляющего провода гнезда питания.

### 2 Оптический, коаксиальный выходы, выходы AES/EBU

Оптический, коаксиальный и AES/EBU порты служат для вывода PCM-сигнала до 24 бит/192 кГц, отвечающего стандарту S/PDIF, и сигнала 1 бит/DSD64 стандарта DoP. \* Если частота дискретизации воспроизводимого аудиофайла превышает максимальные возможности выходного порта, выход будет автоматически отключен.

### 3 Выход для USB-ЦАП

Через этот порт к устройству можно подключить внешний USB-ЦАП. Характеристики аудиосигнала зависят от качества внешнего ЦАПа. Этот порт обеспечивает питание до 5 В/1 А с низким уровнем шума для внешних USB-ЦАПов.

\* Когда выходной канал настроен на USB-ЦАП, остальные выходы, включая оптический, коаксиальный и AES/EBU, будут отключены. Одновременная работа двух выходов разных типов невозможна.

### 4 Порт USB Audio

При подключении к порту USB Type B компьютера это устройство работает как интерфейс USB Audio.

\* В этом случае можно использовать только оптический и коаксиальный выходы, и выход AES/EBU. Выход USB-ЦАП будет работать по сети.

### 5 Кнопка сброса настроек

Используйте эту кнопку только в случае некорректной работы устройства для восстановления его исходных настроек, заданных на заводе-изготовителе. Действуйте в соответствии с инструкциями сервисной службы Matrix Audio.

### 6 Порт USB Type-C

К этому порту можно подключать запоминающие USB-устройства и приводы компакт-дисков. Требования к питанию подключаемого устройства не должны превышать 5 В / 1,5 А.

### 7 Порт Ethernet

Для подключения к порту LAN сетевого маршрутизатора. Соединение поддерживает сетевые технологии до стандарта Gigabit Ethernet.


### 8 Гнездо электропитания

Это устройство автоматически настраивается на напряжению питания вашей сети в диапазоне 100-240 В переменного тока. Убедитесь, что устройства используется в корректном диапазоне напряжения питания.


\* Кабель питания должен иметь жилу заземления. Убедитесь в надежности соединения заземляющей жилы. В противном случае на корпусе устройства может возникнуть напряжение. Если вы хотите полностью выключить устройство, извлеките вилку кабеля питания из розетки.


## Подключение к сети

### Порт LAN

С помощью Ethernet-кабеля подключите устройство к порту LAN (Локальная сеть) маршрутизатора. Рекомендуется настроить маршрутизатор как DHCP-сервер, устройству будет присвоен IP-адрес автоматически. Выберите «LAN» в пункте Network (Сеть) меню Settings (Настройки). После подключения к сети в строке состояния появится символ .

### Сеть Wi-Fi

Войдите в меню Settings (Настройки) - Network (Сеть) и выберите пункт «Wi-Fi». После завершения сканирования сети выберите SSID-идентификатор своей сети и введите пароль. После подключения в строке состояния появится символ . Устройство поддерживает беспроводные сети 2,4 / 5 ГГц.

Если соединение не имеет доступа в Интернет, в строке состояния будет отображаться символ .

### Управляющее приложение MA Remote

Установите приложение MA Remote для iPad, iPhone или смартфона на платформе Android.



Откройте приложение, оно автоматически выполнит поиск устройства, а после добавления устройства откроется главная страница.

Если вы хотите добавить устройство вручную, последуйте подсказкам Мастера приложения и просканируйте QR-код хоста.

\* Перед подключением убедитесь, что устройство и ваш телефон или iPad находятся в одной сети.



Для настройки и управления устройствами серии element из приложения MA Remote или воспроизведения с них потоковой музыки обратитесь к инструкциям на [matrixdigi.com/tutorials](https://matrixdigi.com/tutorials).

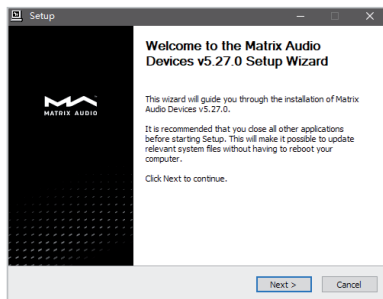


Обучающее видео

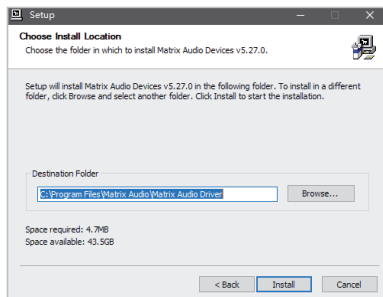
## Драйвер для USB Audio

При подключении стримера к компьютеру с системой Windows 7/8/10/11 по USB-соединению в качестве внешнего аудиоустройства установите соответствующий драйвер согласно следующим инструкциям:

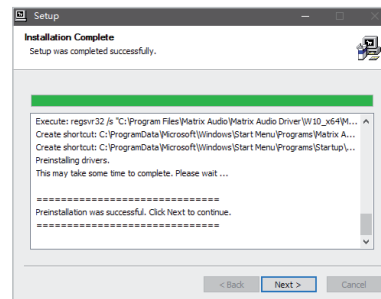
1. Дважды щелкните на пакете установки драйвера и нажмите кнопку «Next» (Далее).



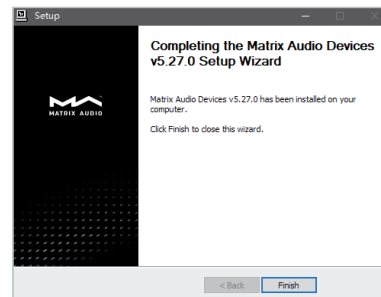
2. Укажите путь установки и нажмите «Install» (Установить).



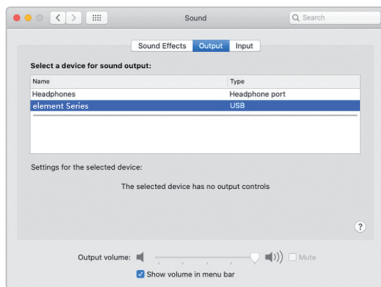
3. По завершении установки нажмите «Next».



4. Нажмите «Finish» (Готово), чтобы закрыть мастер установки.



Для macOS устанавливать драйвер не нужно, просто выберите «element Series» в качестве устройства вывода звука в настройках звука (Sound Preferences).



Устройства серии element можно подключать к iPhone или iPad через переходник Lightning to USB Camera Adapter.

Устройства серии element можно подключать к Android-устройствам через адаптер OTG. Однако не все Android-устройства обладают совместимостью при таком соединении.



## Технические характеристики

### Аппаратная платформа

ЦП: NXP i.MX 6Quad Cortex-A9

### Цифровые входы

Порт USB Audio:

PCM	16-24 бит/44,1 кГц, 48 кГц, 88,2 кГц, 96 кГц, 176,4 кГц, 192 кГц, 352,8 кГц, 384 кГц, 705,6 кГц, 768 кГц
DSD	2,8 МГц, 5,6 МГц, 11,2 МГц (DoP)
DSD	2,8 МГц, 5,6 МГц, 11,2 МГц, 22,4 МГц (Native)

### Цифровые выходы

Коаксиальные, оптические и AES/EBU:

PCM	16-24 бит /44,1 кГц, 48 кГц, 88,2 кГц, 96 кГц, 176,4 кГц, 192 кГц
DSD	2,8 МГц (DoP)

### Порт IIS-LVDS :

PCM	16-32 бит/44,1 кГц, 48 кГц, 88,2 кГц, 96 кГц, 176,4 кГц, 192 кГц, 352,8 кГц, 384 кГц, 705,6 кГц, 768 кГц
DSD	2,8 МГц, 5,6 МГц, 11,2 МГц (DoP)
DSD	2,8 МГц, 5,6 МГц, 11,2 МГц, 22,4 МГц (Native)

### USB-ЦАП:

Характеристики аудиосигнала зависят от качества внешнего ЦАПа. Этот порт обеспечивает питание до 5 В/1 А с низким уровнем шума для внешних USB-ЦАПов.

### Сеть

LAN : 10/100/1000 Мб/с  
WLAN : 2,4 ГГц / 5 ГГц

### Порт USB Type-C

Порт USB Type-C обеспечивает максимальную мощность 5 В/1 А. Порт USB работает с устройствами стандарта USB Mass Storage и поддерживает форматы файлов FAT, FAT32, exFAT и NTFS, однако при этом не гарантируется совместимость со всеми устройствами хранения данных.

### Плеер MA

Управляющее приложение: MA Remote App

Локальное воспроизведение:

Поддерживаемый формат

сигнала:

	MP3, WMA, WAV, AIF, AIFC, AIFF, AAC, FLAC, OGG, APE, ALAC, M4A, DSF, DFFCUE
PCM	6-24 бит/44,1 кГц, 48 кГц, 88,2 кГц, 96 кГц, 176,4 кГц, 192 кГц, 352,8 кГц, 384 кГц, 705,6 кГц, 768 кГц
DSD	8 МГц, 5,6 МГц, 11,2 МГц, 22,4 МГц

Room Ready:

PCM	16-24 бит /44,1 кГц, 48 кГц, 88,2 кГц, 96 кГц, 176,4 кГц, 192 кГц, 352,8 кГц, 384 кГц, 705,6 кГц, 768 кГц
DSD	2,8 МГц, 5,6 МГц, 11,2 МГц, 22,4 МГц

AirPlay 2, DLNA/UPnP, TIDAL Connect, Spotify Connect, vTuner, Radio Paradise — характеристики аудиосигнала зависят от поставщика услуг.

**Параметры электропитания:**

Напряжение питания: 100-240 В переменного тока, 50/60 Гц

Потребляемая мощность в режиме ожидания: <5 Вт

Макс. потребляемая мощность: <33 Вт

**Физические характеристики**

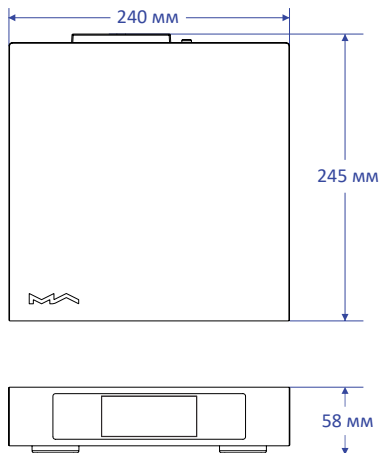
Масса: 2,4 кг (5,29 фунта)

Габариты:

Ширина 240 мм (9,45 дюйма)

Глубина 245 мм (9,65 дюйма)

Высота 58 мм (2,28 дюйма)

**Сертификация Roon Ready**

Статус Roon Ready означает, что музыкальные устройства Matrix Audio обнаруживают систему Roon и подключаются к ней без дополнительной настройки, а звук с Roon на ваше музыкальное устройство передается с побитовой точностью.

**Музыкальный сервис Spotify**

В качестве пульта дистанционного управления контентом Spotify можно использовать телефон, планшет или компьютер. Перейдите на сайт [spotify.com/connect](https://www.spotify.com/connect), чтобы узнать, как это осуществить.

Программное обеспечение Spotify подпадает под действие лицензионных соглашений с третьими сторонами, приведенных здесь:

<https://www.spotify.com/connect/third-party-licenses>

\*Технические характеристики могут быть изменены без предварительного уведомления.

- Это устройство предназначено только для использования внутри помещений.
- Для вентиляции рекомендуется оставлять вокруг устройства не менее 5 см свободного пространства.
- Не закрывайте вентиляционные отверстия в корпусе устройства шторами, салфетками, бумагой и т. п.
- Не размещайте на устройстве источники пламени, например, зажженные свечи.
- Если устройство используется в тропиках, обеспечьте защиту от проникновения насекомых внутрь устройства через вентиляционные отверстия.
- Оберегайте устройство от попадания на него капель или брызг воды. Не ставьте на устройство или рядом с ним предметы, наполненные жидкостью, такие как вазы и чашки.
- Не загромождайте пространство в месте соединения кабеля питания устройства с розеткой переменного тока, чтобы при необходимости можно было легко отключить питание.

# HIGH PERFORMANCE AUDIO

[www.matrix-digi.com](http://www.matrix-digi.com)

Matrix Electronic Technology Co., LTD  
+86-29-86211122  
B-801, No.111 Fengcheng 5th Rd.,  
Хі'ан, Китай

